

**eM4. Pracownia Architektury Brataniec zdobyła pierwszą nagrodę 25. edycji Konkursu „Polski Cement w Architekturze” za projekt pawilonu i alei dolnej części Parku Miejskiego w Starachowicach. - Cieszę się, że rozwiązania zastosowane w starachowickiej przestrzeni parkowej zyskały uznanie branży architektonicznej, to upewnia nas co do słuszności naszego wyboru. Państwu Bratańcom i współpracownikom gratuluje zwycięstwa - mówi Prezydent Starachowic Marek Materek.**

Do konkursu „Polski Cement w Architekturze”, który od 25 lat jest organizowany przez Stowarzyszenie Architektów Polskich i Stowarzyszenie Producentów Cementu, zgłoszono 25 obiektów zrealizowanych na terenie całego kraju. Celem konkursu, jak informują organizatorzy, jest spojrzenie na zrealizowane w Polsce obiekty pod kątem wykorzystania betonu jako tworzywa konstrukcyjnego i architektonicznego oraz znalezienie najlepszego sposobu, w jaki ten materiał został użyty.

Jury po zapoznaniu się z 25 zgłoszeniami z całego kraju nominowało do finału 11 obiektów. Przyznano 4 nagrody, 1 nagrodę specjalną oraz 1 nagrodę specjalną za całokształt działalności twórczej. Nagrody wręczono podczas uroczystego rozstrzygnięcia konkursu, które miało miejsce w piątkowy wieczór w siedzibie SARP w Warszawie.

## Dla mieszkańca

Opublikowano: sobota, 11, grudzień 2021 19:16  
Odsłony: 31997

---



Decyzją Jury I NAGRODA w wysokości 15.000 zł za obiekt: Park Miejski w Starachowicach - pawilon i aleje dolnej części parku została przyznana dla eM4. Pracownia Architektury Brataniec.

AUTORZY: arch., Marcin Brataniec (główny projektant), Urszula Forczek-Brataniec, Marek Bystróż, Maciej Gozdecki, Damian Mierzwa. Współpraca: Janusz Krzykowski (konstrukcja), Paulina Nosalska (zieleń). INWESTOR: Gmina Starachowice.

WYKONAWCA: Przedsiębiorstwo Firma Usługowa „Freedom” Hubert Olejarsz.

## Dla mieszkańca

Opublikowano: sobota, 11, grudzień 2021 19:16

Odsłony: 31997



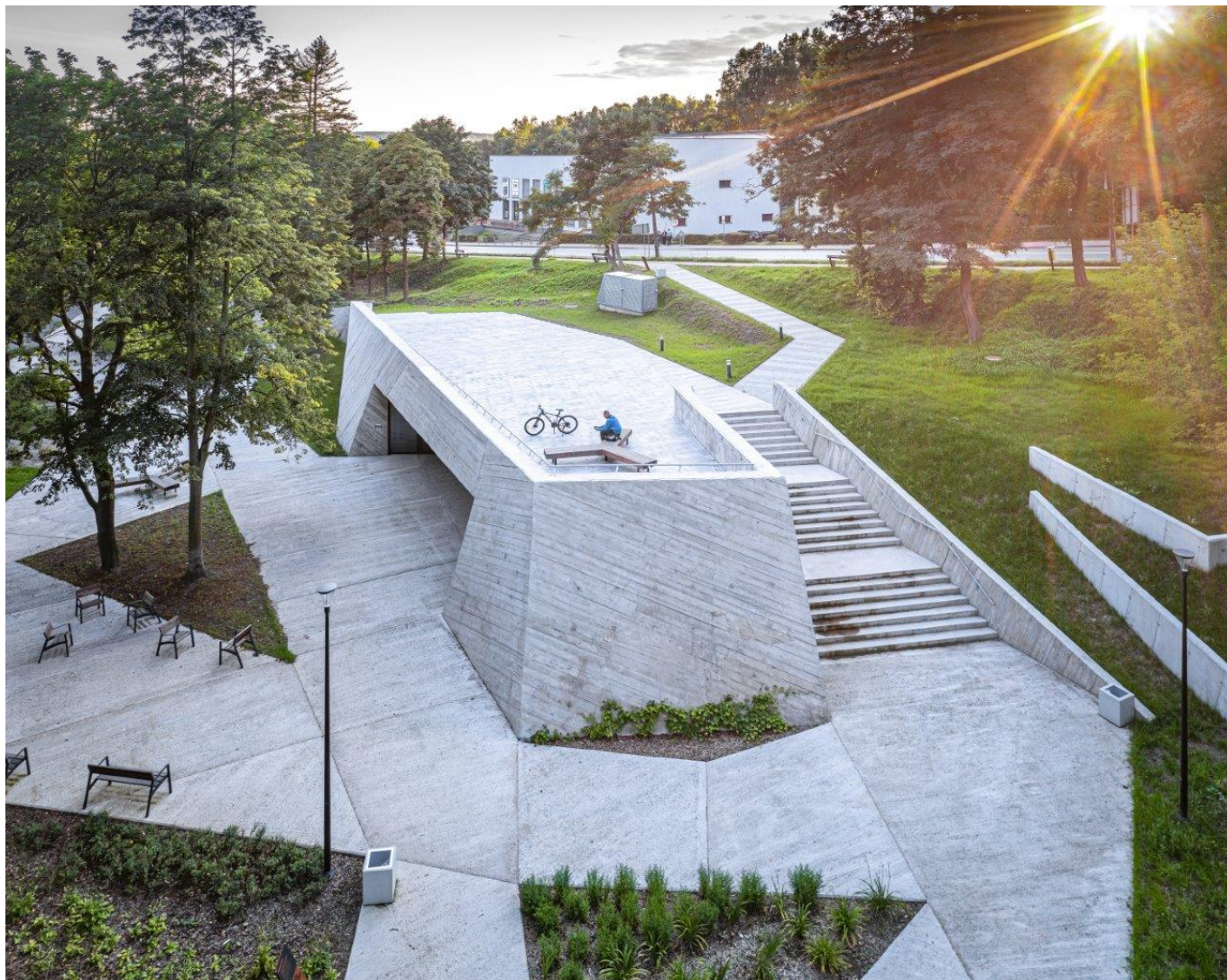
Członkowie Jury w następujący sposób uzasadnili swój wybór: *praca została nagrodzona za twórcze i wzorcowe rozwiązania w kształtowaniu publicznej przestrzeni parku miejskiego w zakresie funkcji, prawidłowego strefowania oraz innowacyjności rozwiązań projektowych i materiałowych. Autorzy pracy w mistrzowski sposób operują formą, która pomimo abstrakcyjnego i zgeometryzowanego języka doskonale wpisuje się w zróżnicowany teren oraz krajobraz przyrodniczy, a także spełnia wymogi ambitnego programu funkcjonalnego. Kontrast to dodatkowe narzędzie jakim brawurowo posługują się architekci umiejętnie stosując materiały: stal, drewno, szkło i beton. Na szczególną uwagę zasługuje wirtuozowskie operowanie białym, surowym żelbetem. Nieregularne ślady po drewnianych szalunkach, zastygłe wycieki pomiędzy deskami*

## Dla mieszkańca

Opublikowano: sobota, 11, grudzień 2021 19:16

Odsłony: 31997

*szalowania, a nawet rysy i pęknięcia ścian pawilonu gastronomicznego stanowią przeciwstawną warstwę w stosunku do ostrej geometrii form obiektu. Swoboda i erudycja z jaką autorzy świadomie operują detalem, pełniącym funkcję dekoracji zasługuje na szczególne uznanie i rozstrzyga o przyznaniu przez jury głównej nagrody.*



II NAGRODA w wysokości 10.000 zł za obiekt: Hotel Nobu Warsaw została przyznana dla pracowni: Medusa Group. Dwie równorzędne III NAGRODY w wysokości 5.000 zł za obiekt: Dom na jednym poziomie w Żorach dla pracowni: RS+ Robert Skitek i za obiekt: Przystań Kajakarska MOSM w Tychach także dla pracowni: RS+ Robert Skitek,  
NAGRODA SPECJALNA Stowarzyszenia Producentów Betonu Towarowego - 5.000 zł za obiekt: Amfiteatr Brain Embassy dla pracowni: mode:lina™.

## **Dla mieszkańca**

Opublikowano: sobota, 11, grudzień 2021 19:16

Odsłony: 31997

---

Ponadto Stowarzyszenie Architektów Polskich oraz Stowarzyszenie Producentów Cementu przyznało nagrodę specjalną za całokształt działalności twórczej z użyciem technologii żelbetowej arch. Jerzemu Tarnawskiemu.

*Autor zdjęć: M. Czechowicz*