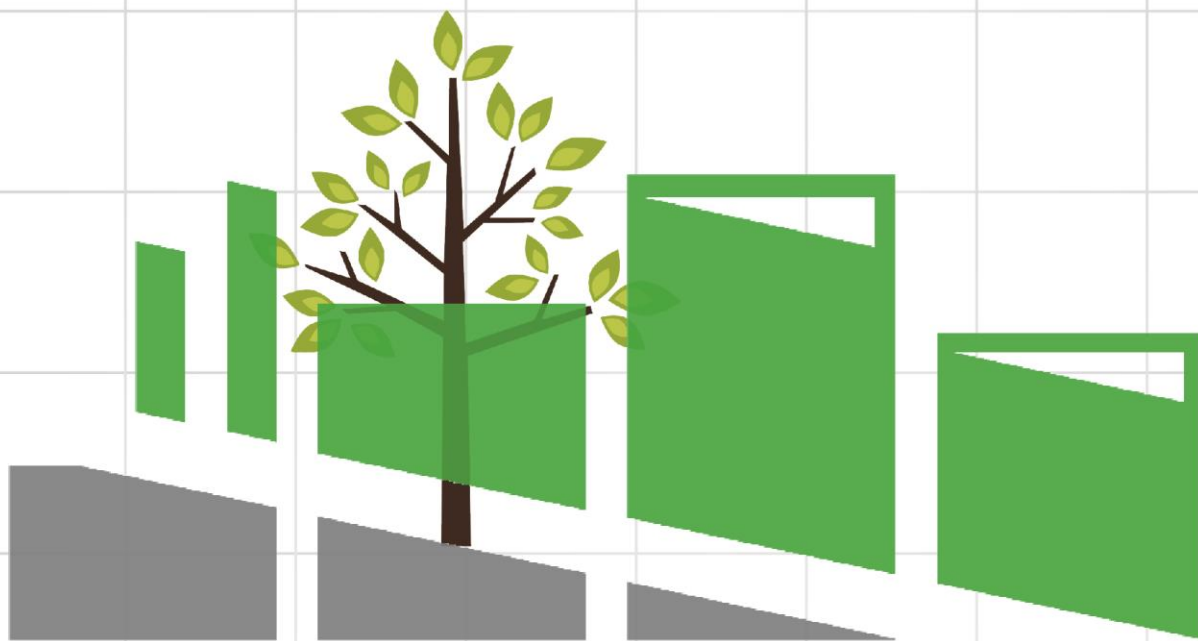


Prognoza oddziaływania na środowisko



STRATEGIA ROZWOJU
GMINY STARACHOWICE

Prognoza oddziaływania na środowisko – Strategia Rozwoju Gminy Starachowice na lata 2018- 2027

Spis treści

Streszczenie w języku niespecjalistycznym	4
1. Przedmiot opracowania	8
2. Podstawy formalno–prawne opracowania	8
3. Cel i zakres merytoryczny opracowania	11
4. Metody pracy i materiały źródłowe	12
4.1. Wykorzystane materiały źródłowe	12
4.2. Metoda opracowania	12
5. Charakterystyka poszczególnych elementów środowiska przyrodniczego i wzajemnych powiązań .	13
5.1. Położenie i ukształtowanie terenu	13
5.2. Geologia	15
5.3. Hydrogeologia	15
5.4. Hydrologia	18
5.5. Gleby	20
5.6. Klimat	20
5.7. Powietrze atmosferyczne	21
5.8. Szata roślinna i świat zwierzęcy, bioróżnorodność	22
5.9. Formy ochrony przyrody	23
5.10. Uwarunkowania wynikające ze stanu i funkcjonowania środowiska	28
5.11. Ocena odporności na degradację i zdolności regeneracyjne środowiska	30
6. Istniejące problemy ochrony środowiska istotne z punktu widzenia projektu Strategii	30
7. Ocena rozwiązań funkcjonalno-przestrzennych i innych ustaleń projektu	32
7.1 Misja samorządu Starachowic do roku 2027	32
7.2 Wizja Starachowic 2027	33
7.3 Obszary planowania strategicznego	34
7.3.1 Obszar planowania: zagospodarowanie przestrzenne	34
7.3.2 Obszar planowania: polityka społeczna	34
7.3.3 Obszar planowania: polityka gospodarcza	35
7.4 Cele strategiczne i priorytety operacyjne	35
7.4.1 Cel strategiczny 1 (C.1). Zbudowanie nowoczesnej struktury przestrzennej miasta	35
7.4.2 Cel strategiczny 2 (C.2). Poprawa jakości świadczonych usług publicznych	37
7.4.3 Cel strategiczny 3. (C.3). Wzmocnienie atrakcyjności osiedleńczej w oparciu o potencjał gospodarczy	39
8. Powiązanie ustaleń Strategii z innymi dokumentami oraz sposób realizacji celów ochrony środowiska ustanowionych na szczeblu międzynarodowym i krajowym	40
8.1 Spójność dokumentu w skali makro	41
8.2 Opis powiązań Strategii z dokumentami strategicznymi gminy	42
8.3. Ocena zgodności ustaleń planu z przepisami dotyczącymi ochrony środowiska	43
9. Skutki braku realizacji ustaleń projektu „Strategii Rozwoju Starachowic do roku 2027”	44
10. Ocena oddziaływania na komponenty środowiska i zagrożenia dla środowiska w wyniku realizacji ustaleń projektu Strategii	45
10.1. Wpływ na klimat i powietrze atmosferyczne	45
10.2. Wody powierzchniowe i podziemne	46
10.3. Krajobraz, powierzchnia ziemi i gleby	47
10.4. Fauna i flora, różnorodność biologiczna i formy ochrony przyrody	48
10.5. Wpływ na klimat akustyczny	52
10.6. Wpływ na zasoby naturalne i zabytki	52
10.7. Wpływ na zdrowie i bezpieczeństwo ludzi	53
11. Rozwiązania mające na celu zapobieganie, ograniczanie lub kompensację przyrodniczą negatywnych oddziaływań na środowisko, mogących być rezultatem realizacji projektu Strategii	55

Prognoza oddziaływania na środowisko – Strategia Rozwoju Gminy Starachowice na lata 2018- 2027

12. Oddziaływania transgraniczne	58
13. Analiza rozwiązań alternatywnych do rozwiązań zaproponowanych w projekcie Strategii	58
14. Propozycje dotyczące przewidywanych metod analizy skutków realizacji postanowień „Strategii Rozwoju Starachowic do roku 2027” oraz częstotliwości jej przeprowadzania	59
Spis tabel.....	61
Spis rysunków	61
Spis załączników.....	61

Streszczenie w języku niespecjalistycznym

Przedmiot opracowania

Przedmiotem niniejszego opracowania jest prognoza oddziaływania na dla dokumentu ramowego p.n.: „*Strategia Rozwoju Gminy Starachowice na lata 2018-2027*”. Prognoza oddziaływania na środowisko dla ww. dokumentu ma na celu identyfikację przewidywanych ewentualnych skutków wpływu ustaleń Programu na środowisko, ocenę zaproponowanych w nim rozwiązań funkcjonalno–przestrzennych, a także ich zgodności z przepisami prawa z zakresu ochrony środowiska. Szczegółowy zakres informacji wymaganych w prognozie jest zgodny z art. 51 ust. 2 z dnia 3 października 2008 r. o udostępnianiu informacji o środowisku i jego ochronie, udziale społeczeństwa w ochronie środowiska oraz o ocenach oddziaływania na środowisko (t.j. Dz.U. 2017 poz. 1405).

Podstawy formalno–prawne opracowania

W myśl ustawy o udostępnianiu informacji o środowisku i jego ochronie, udziale społeczeństwa w ochronie środowiska oraz ocenach oddziaływania na środowisko prognoza oddziaływania na środowisko stanowi podstawowy dokument, niezbędny do przeprowadzenia postępowania w sprawie strategicznej oceny oddziaływania na środowisko skutków realizacji polityki, strategii, planu lub programu.

Prognoza ma na celu identyfikację przewidywanych ewentualnych skutków wpływu ustaleń aktualizacji Strategii na środowisko, ocenę zaproponowanych w nim rozwiązań funkcjonalno–przestrzennych, a także ich zgodność z przepisami prawa z zakresu ochrony środowiska.

Cel i zakres merytoryczny opracowania

Głównym celem sporządzenia prognozy oddziaływania na środowisko jest wskazanie przewidywanego wpływu na środowisko, jaki może mieć miejsce na skutek realizacji przedsięwzięć, dla których Strategia wyznacza ramy i kierunki rozwoju, między innymi poprzez ocenę relacji pomiędzy przyjętymi w dokumencie rozwiązaniami o charakterze planistycznym i organizacyjnym, a uwarunkowaniami środowiska przyrodniczego, a także aspektami gospodarczymi i społecznymi, zgodnie z zasadą zrównoważonego rozwoju.

Szczegółowy zakres informacji wymaganych w prognozie wskazano w art. 51 ust. 2 ustawy z dnia 3 października 2008 r. o udostępnianiu informacji o środowisku i jego ochronie, udziale społeczeństwa w ochronie środowiska oraz ocenach oddziaływania na środowisko.

Metody pracy i materiały źródłowe

Prognozę oddziaływania *Strategii Rozwoju Starachowic* oparto na ogólnodostępnych i aktualnych danych zamieszczonych w takich opracowaniach jak: raport o stanie środowiska w województwie świętokrzyskim, programach i planach o charakterze strategicznym o zasięgu lokalnym i regionalnym, opracowaniach kartograficznych: mapa topograficzna dla obszaru gminy Starachowice, mapa hydrograficzna, mapa sozologiczna, mapa zasięgu obszarów Natura 2000 oraz wielu innych zamieszczonych w dostępnych źródłach.

Charakterystyka poszczególnych elementów środowiska przyrodniczego i ich powiązań

Gmina Starachowice położona jest w północnej części województwa świętokrzyskiego, w centralnej części powiatu starachowickiego i graniczy z wszystkimi gminami powiatu: Wąchock, Mirzec, Brody, Pawłów.

Przez miasto przepływa rzeka Kamienna, która stanowi jej oś hydrograficzną przecinającą jego wyżynny charakter i rozcinającą dwa obszary mezoregionów. Na północ od rzeki Kamiennej

Prognoza oddziaływania na środowisko – Strategia Rozwoju Gminy Starachowice na lata 2018- 2027

znajduje się Podgórze Łżeckie zaś na południe Płaskowyż Suchedniowski. Najwyższy punkt terenu osiąga wysokość około 270 m n.p.m., a najniższy punkt położony jest na ok. 213 m n.p.m. Różnice wysokości dochodzą do 50 m. Od północy miasto otacza kompleks Lasów Łżeckich, natomiast od południa i zachodu kompleks Lasów Sieradowickich. Obszar leśny zajmuje 21,8 % ogólnej powierzchni miasta. w mieście znajdują się 3 zbiorniki retencyjno-rekreacyjne: „Pasternik”, „Lubianka” i „Piachy”.

Powiat starachowicki pod względem budowy geologicznej należy do tzw. obrzeża mezozoicznego Gór Świętokrzyskich. Położony jest w strefie kontaktowej triasu, jury i czwartorzędu. Na terenie gminy nie ma udokumentowanych złóż surowców mineralnych Głównym źródłem zagrożenia powodziowego dla Starachowic jest rzeka Kamienna. Obszarami narażonymi na podtopienia są tereny położone w dolinach rzeki Kamiennej.

Zgodnie z monitoringiem prowadzonym przez WIOŚ w Kielcach strefę świętokrzyską (w obrębie której zlokalizowane jest miasto Starachowice) zaliczono do strefy C z powodu przekroczeń ponad dopuszczalną częstość stężeń 24-godzinnych pyłu PM10, przekroczenia poziomu docelowego benzo(a)pirenu oraz przekroczenia poziomu docelowego ozonu. Ze względu na niedotrzymanie poziomu celu długoterminowego ozonu, strefa ta otrzymała klasę D2.

Miasto otoczone jest zwartymi kompleksami lasów, stanowiących pozostałość Puszczy Świętokrzyskiej. Wzdłuż południowo-zachodniej granicy administracyjnej miasta przebiega granica Sieradowickiego Parku Krajobrazowego. Dla Parku została utworzona otulina, która obejmuje również obszar usytuowany w obrębie miasta Starachowice (rejon zalewu Lubianka). Jak wskazano powyżej Ponadto na terenie gminy Starachowice występują cenne przyrodniczo obiekty objęte ochroną prawną. Do obszarów tych należą:

- Użytek ekologiczny na terenie zbiornika wodnego „Pasternik”.
- Sieradowicki Obszar Chronionego Krajobrazu

Ponadto niewielkiej odległości od granic Miasta zlokalizowane są obszary objęte ochroną w postaci sieci Natura 2000:

- Ostoja Sieradowicka (PLH 260031)
- Uroczyska Lasów Starachowickich (PLH 260038)

Ponadto dolina rzeki Kamiennej stanowi korytarz ekologiczny (sieć ECONET o znaczeniu międzynarodowym).

Istniejące problemy ochrony środowiska istotne z punktu widzenia Programu

W trakcie analizy uwarunkowań środowiskowych realizacji postanowień Programu, zidentyfikowano podstawowe obszary problemowe:

- zanieczyszczenie powietrza atmosferycznego, w tym głównie przez źródła komunalne, tzw. niska emisja pyłu, związków azotu i siarki,
- zagrożenia wód powierzchniowych i podziemnych - głównym źródłem zanieczyszczeń wód powierzchniowych są nieoczyszczone ścieki komunalne, spływy powierzchniowe z terenów rolniczych, komunikacyjnych, dopływ zanieczyszczonych wód powierzchniowych spoza terenu gminy,
- emisja hałasu- najbardziej uciążliwym źródłem hałasu na obszarze gminy Starachowice jest komunikacja drogowa oraz działalność przemysłowa. Szacuje się, że z uwagi na zwiększającą się liczbę pojazdów mechanicznych natężenie hałasu będzie stopniowo wzrastać.

Te obszary wymagają pilnych działań w celu zmniejszenia presji oraz doprowadzenia

Prognoza oddziaływania na środowisko – Strategia Rozwoju Gminy Starachowice na lata 2018- 2027

do właściwego stanu funkcjonalnego. Wskazane problemy środowiskowe na terenie obszaru znajdują częściowe rozwiązanie w ramach zaproponowanych w Strategii zadań do realizacji.

Ocena rozwiązań funkcjonalno-przestrzennych i innych ustaleń projektu

W ramach „Strategii Rozwoju Starachowic do roku 2027” wyróżniono 3 cele strategiczne:

- Cel 1 – Miasto nowoczesne i atrakcyjne- udoskonalenie struktury przestrzennej.
- Cel 2 – Usługi publiczne wysokiej jakości.
- Cel 3 – Ograniczenie procesu wyludniania się Starachowic w oparciu o potencjał gospodarczy.

Zasięg terytorialny wyznaczonego terenu obejmuje obszar w granicach administracyjnych miasta Starachowice.

Powiązanie ustaleń Programu z innymi dokumentami oraz sposób realizacji celów ochrony środowiska ustanowionych na szczeblu międzynarodowym i krajowym

Analiza celów ustanowionych w projekcie „Strategii Rozwoju Starachowic do roku 2027” wykazała, że są one komplementarne i realizują cele strategiczne wyznaczone w takich dokumentach jak:

- Europa 2020.
- Koncepcja Przestrzennego Zagospodarowania Kraju 2030.
- Strategia na rzecz Odpowiedzialnego Rozwoju do roku 2020 (z perspektywą do 2030 r.)
- Strategia Rozwoju Kapitału Społecznego 2020 (SRKS).
- Strategii Rozwoju Województwa Świętokrzyskiego do roku 2020.
- Program Ochrony Środowiska dla Gminy Starachowice na lata 2013-2016 z uwzględnieniem lat 2017-2020.

oraz innych dokumentów strategicznych przyjętych na poziomie lokalnym i regionalnym.

Skutki braku realizacji ustaleń projektu „Strategia Rozwoju Starachowic do roku 2027”.

Brak realizacji celów strategicznych spowodowałoby mniejszą skuteczność wykorzystania zasobów finansowych, gospodarczych, przestrzennych związku samorządów oraz mniejszy stopień osiągnięcia zamierzonych celów. Można przyjąć założenie, że bez wdrożonych mechanizmów planowania strategicznego nie byłaby możliwa realizacja podstawowej zasady zrównoważonego rozwoju, która z założenia wymaga podejścia całościowego i długofalowego.

Ocena oddziaływania na komponenty środowiska i zagrożenia dla środowiska w wyniku realizacji ustaleń projektu Programu

W prognozie przeanalizowano możliwy wpływ wskazanych do realizacji w projektach zadań na następujące elementy: powietrze i klimat, wody, bioróżnorodność, powierzchnię ziemi i glebę, krajobraz, dziedzictwo kulturowe, w tym zabytki oraz zdrowie ludzi. Określono oddziaływanie na poszczególne elementy środowiska. Przy tak przeprowadzonej ocenie możliwe było ogólne określenie potencjalnych niekorzystnych skutków środowiskowych związanych z realizacją poszczególnych zadań. Oceny tej dokonano przede wszystkim pod kątem oddziaływania na środowisko w fazie budowy i eksploatacji. Negatywne krótkoterminowe oddziaływania na zasoby środowiska mogą być związane z fazą realizacji inwestycji. Jako ewentualne długoterminowe oddziaływania związane są głównie z realizacją zabudowy przemysłowej. Oddziaływania te polegać będą na lokalnym przekształceniu terenu, pogorszeniu jakości powietrza oraz podwyższenie poziomu hałasu.

Biorąc pod uwagę stopień szczegółowości analizowanego dokumentu oraz dostępne na tym etapie prognozowania informacje dotyczące warunków realizacji poszczególnych działań można stwierdzić, w oparciu o przeprowadzoną analizę i ocenę wszystkich priorytetów, że ich

Prognoza oddziaływania na środowisko – Strategia Rozwoju Gminy Starachowice na lata 2018- 2027

realizacja w ujęciu ogólnym przyczyni się do poprawy jakości środowiska, zachowanie różnorodności biologicznej oraz dziedzictwa przyrodniczo-kulturowego, a także wpłynie na ograniczanie zapotrzebowania na nieodnawialne zasoby środowiska.

Rozwiązania mające na celu zapobieganie, ograniczanie lub kompensację przyrodniczą negatywnych oddziaływań na środowisko, mogących być rezultatem realizacji Strategii.

Negatywny wpływ na środowisko zadań i działań przewidzianych do realizacji w ramach realizacji Strategii nie będzie miał istotnego znaczenia i w przypadku większości założeń będzie ograniczać się do etapu realizacji poszczególnych przedsięwzięć (etapu rewitalizacji i modernizacji). Najbardziej wrażliwym na oddziaływania są obszary w rejonie zbiorników Lubianka i Pasternik oraz w dolinie rzeki Kamienna, w obrębie którego planuje się realizację infrastruktury turystyczno-rekreacyjnej. z tego względu na etapie realizacji przedsięwzięć infrastrukturalnych konieczne jest podjęcie niezbędnych działań i środków zapobiegających możliwości negatywnego oddziaływania. Ponadto należy stosować ogólne zasady BHP i ochrony środowiska.

Oddziaływania transgraniczne

Gmina Starachowice zlokalizowana jest w znacznej odległości od granicy Państwa (ok. 190 km). Zakres oddziaływania wszystkich działań określonych w Strategii nie obejmuje obszarów sąsiednich państw zarówno na etapie budowy obiektów i modernizacji infrastruktury jak i na etapie eksploatacji obiektów. w związku z powyższym można stwierdzić, że oddziaływanie transgraniczne nie wystąpi.

Analiza rozwiązań alternatywnych do rozwiązań zaproponowanych w projekcie Strategii

Większość proponowanych do realizacji przedsięwzięć ma pozytywny wpływ na środowisko i proponowanie rozwiązań alternatywnych nie ma uzasadnienia na obecnym etapie prognozowania. w przypadku inwestycji, których oddziaływanie na środowisko może być negatywne należy rozważyć warianty alternatywne tak, aby wybrać ten, który w najmniejszym stopniu będzie niekorzystnie oddziaływać na środowisko.

Propozycje dotyczące przewidywanych metod analizy skutków realizacji postanowień „Strategii Rozwoju Starachowic do roku 2027” oraz częstotliwości jej przeprowadzania

System monitorowania realizacji jest procesem ciągłym, mającym na celu ukazanie i analizowanie stanu zaawansowania wdrażania Strategii. Będzie on realizowany w formie monitoringu przeprowadzanego w całym okresie wdrażania programu, a dotyczyć będzie wszystkich zaangażowanych podmiotów prywatnych i publicznych.

Zgodnie z art. 10 ust. 2 dyrektywy 2001/42/WE Parlamentu Europejskiego i Rady z dnia 27 czerwca 2001 r. w sprawie oceny wpływu niektórych planów i programów na środowisko (Dz. U. UE. L. 01. 197. 30), w celu monitoringu oddziaływań realizacji planów i programów można wykorzystywać, stosownie do potrzeb, istniejące systemy monitoringu. Stąd monitoring skutków realizacji postanowień Strategii w zakresie oddziaływania na środowisko może polegać na analizie i ocenie poszczególnych komponentów środowiska w oparciu o wyniki pomiarów uzyskanych w ramach państwowego monitoringu środowiska lub też w ramach innych monitoringów prowadzonych przez organy administracji publicznej, gminy oraz podmioty gospodarcze, o ile dotyczą one obszaru miasta Starachowice.

Prognoza oddziaływania na środowisko - Strategia Rozwoju Starachowic do roku 2017

1. Przedmiot opracowania

Przedmiotem niniejszego opracowania jest prognoza oddziaływania na środowisko (zwana dalej Prognozą OOS) dla dokumentu ramowego p.n.: „*Strategia Rozwoju Starachowic do roku 2027*”.

„*Strategia Rozwoju Starachowic do roku 2027*” stanowi nadrzędny dokument planistyczny miasta w zakresie wytyczania kierunków rozwojowych na poziomie wizji miasta, wyznaczenia obszarów planowania strategicznego i przypisanych im celów. Dokument określa również priorytety operacyjne jako najbardziej szczegółowe elementy strategii.

Strategia stanowi rozwinięcie i uzupełnienie Gminnego Programu Rewitalizacji dla Gminy Starachowice na lata 2016-2025. Rekomendacje tam zawarte stanowią ważny element wizji, jak również wyznaczają sposób definiowania miasta jako wspólnoty wszystkich mieszkańców.

Budowanie wzrostu społeczno-gospodarczego w oparciu o poszczególne obszary planowania strategicznego wynika z identyfikacji konkretnych problemów w diagnozie miasta. Założenia planistyczne zmierzają do urzeczywistnienia pożądanej zmiany społeczno-gospodarczej, która ma wymiar mierzalny czemu będzie służył katalog wskaźników.

W ujęciu przestrzennym Strategia obejmuje swoim zakresem obszar w granicach administracyjnych gminy miejskiej Starachowice

2. Podstawy formalno–prawne opracowania

Zgodnie z art. 51 ust. 1 ustawy z dnia 3 października 2008 r. o udostępnianiu informacji o środowisku i jego ochronie, udziale społeczeństwa w ochronie środowiska oraz ocenach oddziaływania na środowisko (t.j. Dz.U. 2017 poz. 1405) na organie administracji opracowującym projekt polityki, strategii, planów lub programów w dziedzinie przemysłu, energetyki, transportu, telekomunikacji, gospodarki wodnej, gospodarki odpadami, leśnictwa, rolnictwa, rybołówstwa, turystyki i wykorzystywania terenu lub innych dokumentów, które wyznaczają ramy dla późniejszej realizacji przedsięwzięć mogących znacząco oddziaływać na środowisko i realizacja postanowień tych dokumentów mogących spowodować znaczące oddziaływanie na środowisko, spoczywa obowiązek sporządzenia prognozy oddziaływania na środowisko ww. dokumentu.

W myśl ww. ustawy, prognoza oddziaływania na środowisko stanowi podstawowy dokument, niezbędny do przeprowadzenia postępowania w sprawie strategicznej oceny oddziaływania na środowisko skutków realizacji polityki, strategii, planu lub programu.

Prognoza ma na celu identyfikację przewidywanych ewentualnych skutków wpływu ustaleń Programu na środowisko, ocenę zaproponowanych w nim rozwiązań funkcjonalno–przestrzennych, a także ich zgodność z przepisami prawa z zakresu ochrony środowiska.

Opracowanie prognozy oddziaływania na środowisko jest obligatoryjne dla każdego dokumentu o charakterze ramowym. Wyznacza podstawy i ogólne warunki dla realizacji przyszłych przedsięwzięć, tak infrastrukturalnych, jak i o charakterze organizacyjnym i przestrzennym. Analizie i ocenie podlega całość założeń wynikających z Programu. Prognoza pozwala – we wszystkich fazach planowania – uwzględnić wzajemne relacje pomiędzy uwarunkowaniami przyrodniczymi, a przyjętymi zadaniami i celami strategicznymi oraz metodami ich wdrożenia.

Zapisy ustawy z 3 października 2008 r. o udostępnianiu informacji o środowisku i jego ochronie, udziale społeczeństwa w ochronie środowiska oraz o ocenach oddziaływania na środowisko stanowią odzwierciedlenie wdrożenia do polskich regulacji prawnych ustaleń podjętych na poziomie międzynarodowym w dyrektywach Wspólnoty Europejskiej, w tym:

- Dyrektywy Rady 85/337/EWG z dnia 27 czerwca 1985 r. w sprawie oceny skutków wywieranych

Prognoza oddziaływania na środowisko - Strategia Rozwoju Starachowic do roku 2017

przez niektóre przedsięwzięcia publiczne i prywatne na środowisko naturalne (Dz. Urz. WE L 175 z 05.07.1985),

- Dyrektywy Rady 92/43/EWG z dnia 21 maja 1992 r. w sprawie ochrony siedlisk przyrodniczych oraz dzikiej fauny i flory (Dz. Urz. WE L 206 z 22.07.1992),
- Dyrektywy Parlamentu Europejskiego i Rady 2001/42/WE z dnia 27 czerwca 2001 r. w sprawie oceny wpływu niektórych planów i programów na środowisko (Dz. Urz. WE L 197 z 21.07.2001),
- Dyrektywy Parlamentu Europejskiego i Rady 2003/4/WE z dnia 28 stycznia 2003 r. w sprawie publicznego dostępu do informacji dotyczących środowiska i uchylającej dyrektywę Rady 90/313/EWG (Dz. Urz. WE L 41 z 14.02.2003),
- Dyrektywy Parlamentu Europejskiego i Rady 2003/35/WE z dnia 26 maja 2003 r. przewidującej udział społeczeństwa w odniesieniu do sporządzania niektórych planów i programów w zakresie środowiska oraz zmieniającej w odniesieniu do udziału społeczeństwa i dostępu do wymiaru sprawiedliwości dyrektywę Rady 85/337/EWG (Dz. Urz. UE L 156 z 25.06.2003),
- Dyrektywy Parlamentu Europejskiego i Rady 2008/1/WE z dnia 15 stycznia 2008 r. dotyczącej zintegrowanego zapobiegania zanieczyszczeniom i ich kontroli (Dz. Urz. UE L 24 z 29.01.2008).

Oprócz wymienionej ustawy podstawą opracowania prognozy oddziaływania na środowisko są również inne obowiązujące ustawy i rozporządzenia krajowe, w tym przede wszystkim:

- Ustawa z dnia 27 kwietnia 2001r. Prawo ochrony środowiska (t. j. Dz.U. 2017 nr 0 poz. 519),
- Ustawa z dnia 3 października 2008 r. o udostępnianiu informacji o środowisku i jego ochronie, udziale społeczeństwa w ochronie środowiska oraz o ocenach oddziaływania na środowisko (t.j. Dz.U. 2017 poz. 1405),
- Ustawy z dnia 16 kwietnia 2004r. o ochronie przyrody (t.j. Dz.U. 2018 poz. 142),
- Ustawa z dnia 20 lipca 2017 r.- Prawo wodne (Dz.U. 2017 poz. 1566),
- Ustawa z dnia 14 grudnia 2012r. o odpadach (t.j. Dz.U. 2018 poz. 21),
- Ustawa z dnia 23 czerwca 2006 r. o zmianie ustawy o utrzymaniu czystości i porządku w gminach (t. j. Dz.U. 2016 nr 0 poz. 250),
- Ustawa z dnia 13 kwietnia 2007r. o zapobieganiu szkodom w środowisku i ich naprawie (t.j. Dz.U. 2014 nr 0 poz. 1789),
- Rozporządzenie Rady Ministrów z dnia 9 listopada 2010 r. w sprawie przedsięwzięć mogących znacząco oddziaływać na środowisko (t.j. Dz.U. 2016 poz. 71 ze zm.),
- Rozporządzenie Ministra Środowiska z dnia 18 listopada 2014r. w sprawie warunków jakie należy spełnić przy wprowadzaniu ścieków do wód lub do ziemi, oraz w sprawie substancji szczególnie szkodliwych dla środowiska (Dz.U. 2014 nr 0 poz. 1800),
- Rozporządzenie Ministra Środowiska z dnia 14 czerwca 2007 r. w sprawie dopuszczalnych poziomów hałasu w środowisku (t. j. Dz. U. 2014 poz. 112),
- Rozporządzenia Ministra Środowiska z dnia 30 października 2003 r. w sprawie dopuszczalnych poziomów pól elektromagnetycznych w środowisku oraz sposobów sprawdzania dotrzymania tych poziomów Dz. U. 2003 nr 192, poz. 1883),
- Rozporządzenie Ministra Środowiska z dnia 9 grudnia 2014 r. w sprawie katalogu odpadów (Dz.U. 2014 nr 0 poz. 1923),
- Rozporządzenie Ministra Środowiska z dnia 21 marca 2006r. w sprawie odzysku lub unieszkodliwiania odpadów poza instalacjami i urządzeniami (Dz. U. nr 49, poz. 356),
- Rozporządzenie Ministra Środowiska z dnia 4 listopada 2014 r. w sprawie standardów emisyjnych dla niektórych rodzajów instalacji, źródeł spalania paliw oraz urządzeń spalania lub współspalania

Prognoza oddziaływania na środowisko - Strategia Rozwoju Starachowic do roku 2017

odpadów (Dz.U. 2014 nr 0 poz. 1546).

- Rozporządzenie Ministra Środowiska z dnia 26 stycznia 2010 r. w sprawie wartości odniesienia dla niektórych substancji w powietrzu (Dz. U. 2010 nr 16 poz. 87),
- Rozporządzenie Ministra Środowiska z dnia 2 lipca 2010 r. w sprawie przypadków, w których wprowadzanie gazów lub pyłów do powietrza z instalacji nie wymaga pozwolenia (Dz. U. 2010 nr 130 poz. 881),
- Rozporządzenie Ministra Środowiska z dnia 2 lipca 2010 r. w sprawie rodzajów instalacji, których eksploatacja wymaga zgłoszenia (Dz. U. 2010 nr 130 poz. 880),
- Rozporządzenie Ministra Środowiska z dnia 24 sierpnia 2012 r. w sprawie poziomów niektórych substancji w powietrzu (Dz. U. 2012 nr 0 poz. 1031),
- Rozporządzenie Ministra Rozwoju z dnia 29 stycznia 2016 r. w sprawie rodzajów i ilości znajdujących się w zakładzie substancji niebezpiecznych, decydujących o zaliczeniu zakładu do zakładu o zwiększonym lub dużym ryzyku wystąpienia poważnej awarii przemysłowej (Dz.U. 2016 poz. 138).

3. Cel i zakres merytoryczny opracowania

Głównym celem sporządzenia prognozy oddziaływania na środowisko jest wskazanie przewidywanego wpływu na środowisko, jaki może mieć miejsce na skutek realizacji przedsięwzięć, dla których Strategia wyznacza ramy i kierunki rozwoju, między innymi poprzez ocenę relacji pomiędzy przyjętymi w projekcie dokumentu, rozwiązaniami o charakterze planistycznym i organizacyjnym, a uwarunkowaniami środowiska przyrodniczego, a także aspektami gospodarczymi i społecznymi, zgodnie z zasadą zrównoważonego rozwoju.

Szczegółowy zakres informacji wymaganych w prognozie wskazano w art. 51 ust. 2 ustawy z dnia 3 października 2008 r. o udostępnianiu informacji o środowisku i jego ochronie, udziale społeczeństwa w ochronie środowiska oraz ocenach oddziaływania na środowisko. Zgodnie z tym artykułem prognoza oddziaływania na środowisko zawiera:

1. informacje o zawartości, głównych celach projektowanego dokumentu oraz jego powiązaniach z innymi dokumentami,
2. informacje o metodach zastosowanych przy sporządzaniu prognozy,
3. propozycje dotyczące przewidywanych metod analizy skutków realizacji postanowień projektowanego dokumentu oraz częstotliwości jej przeprowadzania,
4. informacje o możliwym transgranicznym oddziaływaniu na środowisko,
5. streszczenie sporządzone w języku niespecjalistycznym.

Prognoza określa, analizuje i ocenia:

1. Istniejący stan środowiska oraz potencjalne zmiany tego stanu w przypadku braku realizacji projektowanego dokumentu.
2. Stan środowiska na obszarach objętych przewidywanym znaczącym oddziaływaniem.
3. Istniejące problemy ochrony środowiska istotne z punktu widzenia realizacji projektowanego dokumentu, w szczególności dotyczące obszarów podlegających ochronie na podstawie ustawy z dnia 16 kwietnia 2004 r. o ochronie przyrody.
4. Cele ochrony środowiska ustanowione na szczeblu międzynarodowym, wspólnotowym i krajowym, istotne z punktu widzenia projektowanego dokumentu oraz sposoby, w jakich te cele i inne problemy środowiska zostały uwzględnione podczas opracowywania dokumentu.
5. Przewidywane znaczące oddziaływanie, w tym oddziaływanie bezpośrednie, pośrednie, wtórne, skumulowane, krótkoterminowe, średnioterminowe, długoterminowe, stałe i chwilowe oraz pozytywne i negatywne, na cele i przedmiot ochrony obszaru Natura 2000 oraz integralność tego obszaru, a także na środowisko, w szczególności na: różnorodność biologiczną, ludzi, zwierzęta, rośliny, wodę, powietrze, powierzchnię ziemi, krajobraz, klimat, zasoby naturalne, zabytki, dobra materialne, z uwzględnieniem zależności między tymi elementami środowiska i między oddziaływaniami na te elementy.

Ponadto prognoza przedstawia:

1. Rozwiązania mające na celu zapobieganie, ograniczanie lub kompensację przyrodniczą negatywnych oddziaływań na środowisko, mogących być rezultatem realizacji projektowanego dokumentu, w szczególności na cele i przedmiot ochrony Natura 2000 oraz integralność tego obszaru.
2. Biorąc pod uwagę cele i geograficzny zasięg dokumentu, cele i przedmiot obszaru Natura 2000 oraz integralność tego obszaru – rozwiązania alternatywne do rozwiązań zawartych w projektowanym dokumencie wraz z uzasadnieniem ich wyboru oraz metod dokonania oceny prowadzącej do tego wyboru albo wyjaśnienie braku rozwiązań alternatywnych, w tym wskazania

Prognoza oddziaływania na środowisko - Strategia Rozwoju Starachowic do roku 2017

napotkanych trudności wynikających z niedostatków techniki lub we współczesnej wiedzy.

Zgodnie z art. 52 ust. 1 ustawy z dnia 3 października 2008 r. o udostępnianiu informacji o środowisku i jego ochronie, udziale społeczeństwa w ochronie środowiska oraz ocenach oddziaływania na środowisko, informacje zawarte w prognozie powinny być opracowane stosownie do stanu współczesnej wiedzy i metod oceny oraz dostosowane do zawartości i stopnia szczegółowości projektowanego dokumentu oraz etapu przyjęcia tego dokumentu w procesie opracowywania projektów dokumentów powiązanych z tym dokumentem.

4. Metody pracy i materiały źródłowe

W Prognozie przedstawiono wyniki analizy, a także oceny potencjalnych zagrożeń dla środowiska wynikających z zapisów projektu dokumentu „Strategia Rozwoju Starachowic do roku 2027”. Zaproponowano rozwiązania minimalizujące negatywny wpływ ustaleń Strategii na środowisko. Określono także możliwości poprawy stanu oraz funkcjonowania systemów przyrodniczych.

4.1. Wykorzystane materiały źródłowe

Literatura:

- Geografia Polski. Mezoregiony fizyczno-geograficzne, J. Kondracki, Wydawnictwo Naukowe PWN, Warszawa, 1994 r.,
- Raport o stanie środowiska w województwie świętokrzyskim w roku 2017 r., WIOŚ, Biblioteka Monitoringu Środowiska, Kielce 2018 r.,
- Geomorfologia, Klimaszewski M., PWN, Warszawa, 1978 r.,
- Koncepcja krajowej sieci ekologicznej ECONET-POLSKA. Fundacja IUCN, Warszawa.

Materiały kartograficzne:

- mapa topograficzna dla obszaru powiatu starachowickiego,
- mapa hydrograficzna, w skali 1:50000, Główny Urząd Geodezji i Kartografii, 2001 r.,
- mapa sozologiczna, w skali 1:50000, Główny Urząd Geodezji i Kartografii, 2004 r.,
- Mapa zasięgu obszarów Natura 2000 w skali 1:50 000.

4.2. Metoda opracowania

Powyższe materiały, w połączeniu z wizją terenową, pozwoliły na opracowanie charakterystyki stanu funkcjonowania środowiska, występujących zagrożeń i zasobów cennych pod względem wartości przyrodniczych w podziale na poszczególne komponenty.

Prognozę oddziaływania na środowisko sporządzono głównie przy zastosowaniu metody indukcyjno-opisowej, polegającej na charakterystyce istniejących zasobów środowiska oraz łączeniu w logiczną całość posiadanych informacji o dotychczasowych mechanizmach funkcjonowania środowiska i wskazaniu, jakie potencjalne skutki mogą wystąpić w środowisku w wyniku realizacji ustaleń planu.

Posłużono się również metodą porównawczą, wykorzystując wiedzę o funkcjonowaniu środowiska jako całości. Porównano zaproponowane rozwiązania planistyczne z istniejącymi uwarunkowaniami przyrodniczymi. Prognozę oddziaływania na środowisko przedstawiono w zakresie, jaki umożliwia obecny stan dostępnej informacji o środowisku oraz w tym kontekście- stopień ogólności (lub szczegółowości) ustaleń planu.

Powyższe materiały, w połączeniu ze szczegółową wizją terenową, pozwoliły opracować charakterystykę stanu funkcjonowania środowiska, a także określić szanse i zagrożenia wynikające z realizacji

Prognoza oddziaływania na środowisko - Strategia Rozwoju Starachowic do roku 2017

zaktualizowanej Strategii w odniesieniu do środowiska przyrodniczego oraz warunków życia mieszkańców i funkcjonowania lokalnych społeczności.

Ocenę i identyfikację znaczących oddziaływań na środowisko poszczególnych zadań dokonano w tabeli, tzw. macierzy skutków środowiskowych, która jest syntetycznym zestawieniem możliwych (pozytywnych bądź negatywnych) oddziaływań ocenianych zadań na środowisko naturalne.

W toku prac nad sporządzeniem prognozy oddziaływania na środowisko posłużono się także ogólnie stosowanymi metodami analiz przestrzennych, w tym metodą nakładkową polegającą na nanoszeniu warstw zasięgów występowania danego zjawiska lub czynnika na podkłady kartograficzne, obrazując w ten sposób zasięg przestrzenny oraz bariery ekotopograficzne danych zjawisk.

Ponadto przy ocenie przewidywanych zmian w środowisku wywołanych realizacją postanowień Strategii oparto się o metodę analizy trendu – umożliwiającą ocenę stanu zasobów, ekosystemu, społeczności ludzkiej w danej perspektywie czasowej.

5. Charakterystyka poszczególnych elementów środowiska przyrodniczego i ich wzajemnych powiązań

5.1. Położenie i ukształtowanie terenu

Gmina Starachowice położona jest w północnej części województwa świętokrzyskiego, w centralnej części powiatu starachowickiego i graniczy z wszystkimi gminami powiatu: Wąchock, Mirzec, Brody, Pawłów. Powierzchnia ogólna miasta wynosi 31,85 km².

Przez miasto przepływa rzeka Kamienna, która stanowi jej oś hydrograficzną przecinającą jego wyżynny charakter i rozcinającą dwa obszary mezoregionów. Na północ od rzeki Kamiennej znajduje się Podgórze Łżeczkie zaś na południe Płaskowyż Suchedniowski. Najwyższy punkt terenu osiąga wysokość około 270 m n.p.m., a najniższy punkt położony jest na ok. 213 m n.p.m. Różnice wysokości dochodzą do 50 m. Od północy miasto otacza kompleks Lasów Łżeckich, natomiast od południa i zachodu kompleks Lasów Sieradowickich. Obszar leśny zajmuje 21,8 % ogólnej powierzchni miasta. w mieście znajdują się 3 zbiorniki retencyjno-rekreacyjne: „Pasternik”, „Lubianka” i „Piachy”.

Prognoza oddziaływania na środowisko - Strategia Rozwoju Starachowic do roku 2017

Rysunek 1 Gmina Starachowice na tle mapy topograficznej.



Źródło: Strategia Rozwoju Starachowic do roku 2027

Zgodnie z podziałem fizycznogeograficznym Polski J. Kondrackiego obszar gminy Starachowice należy do makregionu Wyżyna Kielecko- Sandomierska (342.3). Wzdłuż rzeki Kamiennej przebiega granica dwóch mezoregionów. Na północ od rzeki Kamiennej znajduje się Przedgórze Łżeckie (342.33), zaś na południe Płaskowyż Suchedniowski (342.31).

Przedgórze Łżeckie zbudowane jest ze skał okresu jurajskiego, które tworzą niewysokie wzniesienia o rozciągłości z północnego-zachodu na południowy-wschód. w rejonie Starachowic maksymalne rzędne terenu Przedgórze Łżeckiego sięgają 270 m n.p.m. w obrębie tego mezoregionu można wyróżnić dwie wyraźne jednostki geomorfologiczne:

- dolina rzeki Kamiennej wypełniona osadami aluwialnymi (torfy, namuły, mady, piaski i żwiry rzeczne o miąższości od kilku do kilkunastu metrów, zalegających na osadach jury dolnej,
- powierzchnie zrównań rozwinięte na osadach dolno – jurajskich.

Południowa część gminy znajduje się w obrębie Płaskowyżu Suchedniowskiego zbudowanego z masywnych piaskowców dolno-triasowych tworzących rozległe powierzchnie. w rejonie Wanacji

wyróżnia się równiną sandrową z okresu zlodowacenia środkowopolskiego.

5.2. Geologia

Powiat starachowicki pod względem budowy geologicznej należy do tzw. obrzeża mezozoicznego Gór Świętokrzyskich. Położony jest w strefie kontaktowej triasu, jury i czwartorzędu. Badania geologiczne wykazały, że utwory dolnotriasowe piaskowca są zbudowane z iłów, łupków ilastych oraz piasków o zabarwieniu czerwonym i brunatnym z przewagą materiału ilastego. Jura reprezentowana jest przez piaskowce, mułowce, iłowce oraz iłowce z żelaziakami ilastymi. Dolina rzeki Kamiennej rozdziela: jurajskie utwory Przedgórze Łżeckiego, pokryte lasami iłżeckimi i triasowe pokłady południowo-wschodniej części Płaskowzgorza Suchedniowskiego. Na całym prawie obszarze skały starszego podłoża przykryte są osadami plejstoceniowymi. Są to lessy zaglinione miąższości dochodzącej do kilku metrów, miejscami piaski fluwioglacjalne, gliny morenowe i gliny zwałowe. Miąższość utworów plejstoceniowych cechuje duża zmienność. Najmłodsze osady pochodzą z holocenu. Są to pokrywy aluwialne ukształtowane jako mady pylaste lub ilaste, czarne ziemie i zalegają w dnach wszystkich dolin rzecznych. W nielicznych miejscach zawierają wkładki utworów pochodzenia hydrogenicznego: słabo rozwinięte torfy i gleby murszowe.

Na terenie gminy nie ma udokumentowanych złóż surowców mineralnych.

5.3. Hydrogeologia

Na obszarze Miasta użytkowe znaczenie posiadają wody podziemne występujące w utworach triasu i jury tworzące główne poziomy wodonośne. Piętro jurajskie reprezentują poziomy: górnourajski, środkowourajski i dolnourajski, a piętro triasowe tylko poziom dolnotriasowy. Znaczenie użytkowe posiada też czwartorzędowy poziom wodonośny w aluwiach rzek Kamiennej i Łżanki.

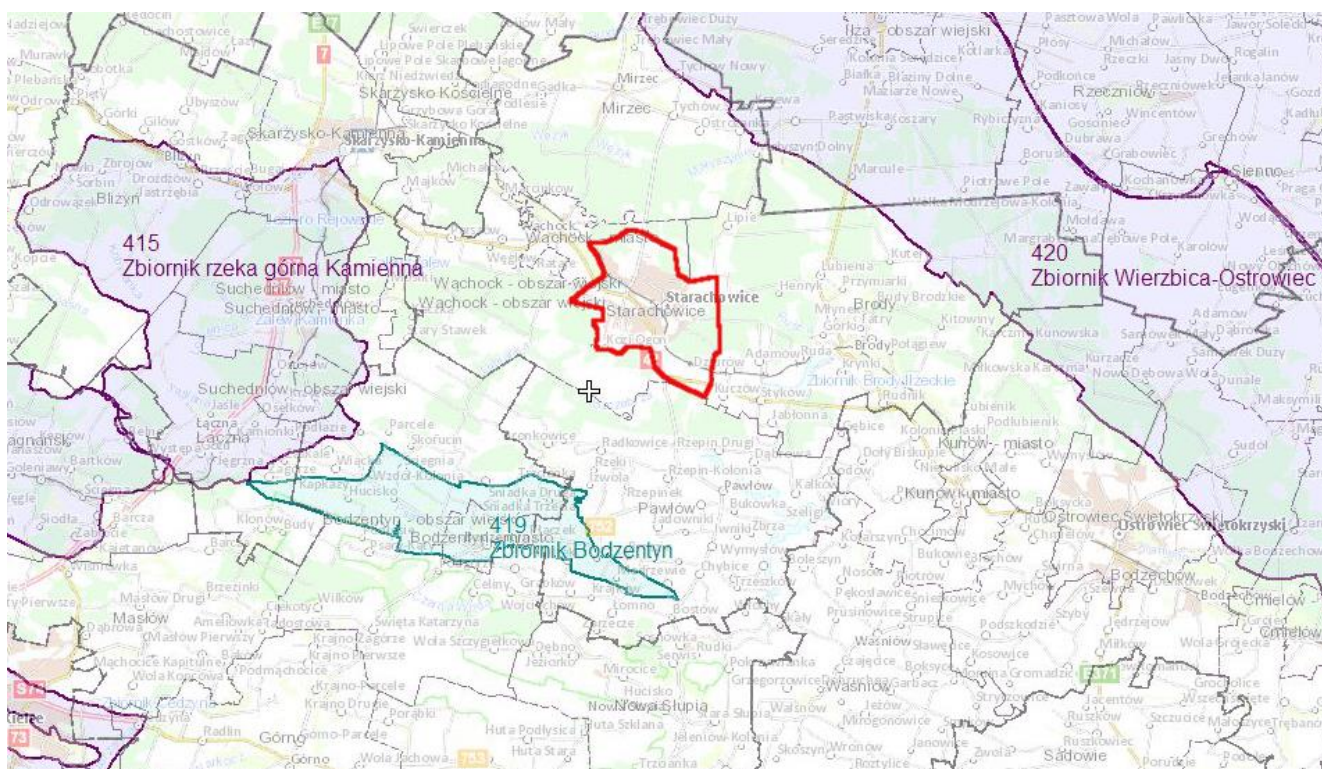
Za niewodonośne uznano skały najniższego ogniwa jury środkowej oraz wyższej części jury. Są to głównie iłowce, iły z mułowcami ilastymi przewarstwione mułowcami i piaskowcami. Do bezwodnych zaliczono także iłowce, iły z wkładkami piaskowców i mułowców triasu górnego. Zasilanie warstw wodonośnych odbywa się przez infiltrację opadów atmosferycznych. Jest ono bezpośrednie na ich wychodniach lub pośrednie poprzez nieciągły nadkład osadów czwartorzędowych o miąższości od kilku do około 20 m. Zwierciadło wód podziemnych w poziomach czwartorzędowym i górnourajskim jest swobodne, natomiast w poziomach środkowourajskim, dolnourajskim i dolnotriasowym często jest naporowe, napięte przez ilaste przewarstwienia w profilach otworów studziennych. Nie tworzą one jednak ciągłej, regionalnej warstwy napinającej.

Obszar miasta Starachowice nie leży w obrębie Głównych Zbiorników Wód Podziemnych. Zbiorniki te występują natomiast w sąsiedztwie analizowanego obszaru, w tym:

- GZWP Nr 420 Wierzbica – Ostrowiec,
- GZWP Nr 419 Bodzentyn,
- GZWP 415 Zbiornik rzeka górna Kamienna.

Prognoza oddziaływania na środowisko - Strategia Rozwoju Starachowic do roku 2017

Rysunek 2. Miasto Starachowice na tle GZWP

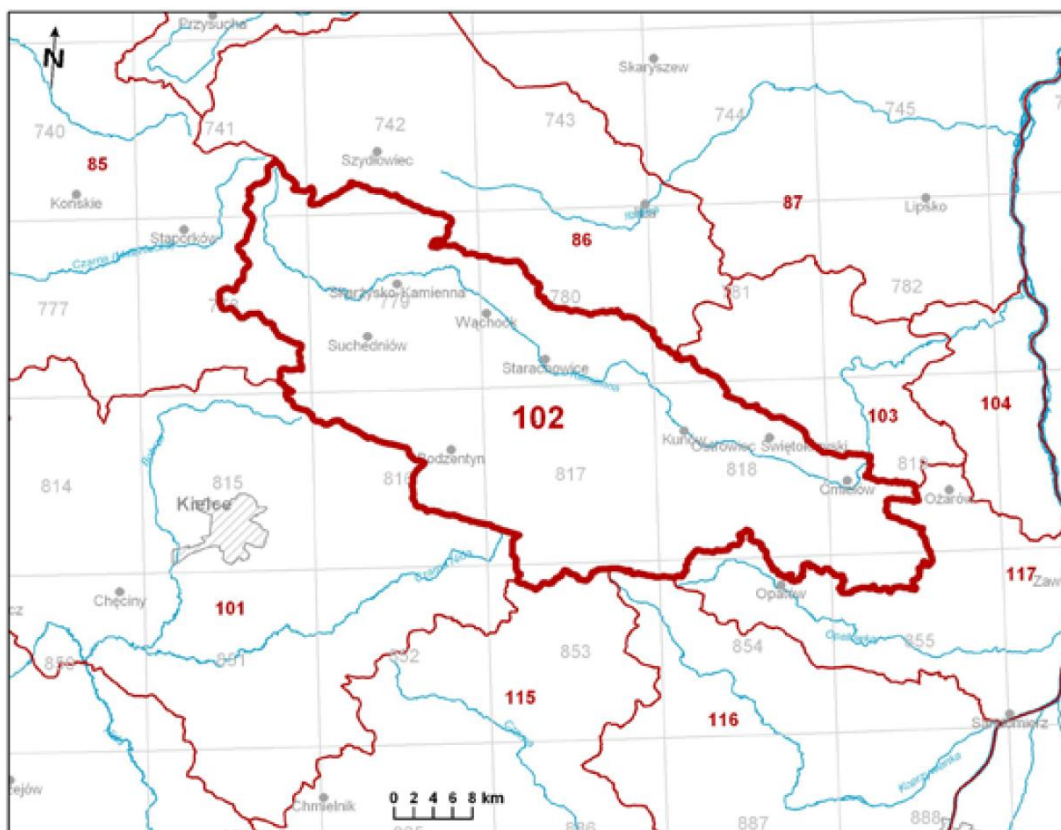


Źródło: <http://epsh.pgi.gov.pl>

Gmina miejska Starachowice zlokalizowana jest w obrębie JCWPd nr 102 (PLGW2000162). Wody tej JCWPd występują w piętrze czwartorzędowym - jeden poziom wodonośny związany z utworami akumulacji rzecznej oraz w piętrze kredowym (fliszowe) zbudowanym z utworów piaskowcowo – łupkowych.

Prognoza oddziaływania na środowisko - Strategia Rozwoju Starachowic do roku 2017

Rysunek 3. Zasięg JCWPd nr 102



Źródło: www.pgi.gov.pl

Zasilanie odbywa się przez infiltrację opadów atmosferycznych. Na wschodnim odcinku północnej granicy JCWPd, na kontakcie z utworami jury górnej mają miejsce dopływy i odpływy boczne do JCWP nr 103. Pozostałe granice na są hydrodynamiczne i biegną po działach wód podziemnych, które z pewnym przybliżeniem pokrywają się z działami wód powierzchniowych. Naturalnymi strefami drenażu wewnątrz JCWPd są rzeki i cieki powierzchniowe z tym, że dla głębiej położonych warstw wodonośnych jest nią rzeka Kamienna. Funkcję drenażu pełnią także liczne ujęcia wód podziemnych (studnie wiercone i kopane). Kierunki krążenia wód podziemnych są często bardzo skomplikowane ze względu na zróżnicowaną przepuszczalność warstw wodonośnych i występowanie pomiędzy nimi utworów półprzepuszczalnych. Generalnie jednak wody wszystkich pięter/poziomów wodonośnych odpływają do naturalnych stref drenażu.

Poniżej przedstawiono ocenę stanu i jakości wód w obrębie JCWPd nr 102:

- stan ilościowy- dobry
- stan chemiczny- dobry
- ogólna ocena stanu JCWPd - słaby
- ocena ryzyka niespełnienia celów środowiskowych – zagrożona.

Słaby stan chemiczny spowodowany jest oddziaływaniem lokalnym ognisk zanieczyszczeń. Bezpośrednimi przyczynami zanieczyszczeń są: użytkowanie rolnicze, nieuregulowana gospodarka wodno-ściekowa, oddziaływanie ze strony przemysłu. Stwierdzono przekroczenia stężeń azotanów, chlorków, siarczanów i potasu.

Jakość wód podziemnych

Prognoza oddziaływania na środowisko - Strategia Rozwoju Starachowic do roku 2017

W 2016 i 2017 r. były prowadzone badania dla JCWPd nr 102 w rejonie miasta Skarżysko-Kamienna. Monitoring wód podziemnych prowadzony przez WIOŚ w Kielcach wykazał, że w najbliższym punkcie wody podziemne posiadają II klasę czystości w utworach triasowych oraz IV klasę czystości w utworach czwartorzędowych. w warstwie czwartorzędowej o jakości wody decydowany takie wskaźniki jak: pH i Ni.

5.4. Hydrologia

Hydrograficznie rejon miasta przynależy do zlewni II rzędu - rzeki Kamiennej stanowiącej lewobrzeżny dopływ Wisły. Długość rz. Kamiennej w obrębie miasta wynosi 9 km (między 90 i 99 km biegu rzeki). Rzeka Kamienna ma uregulowane koryto od zbiornika wodnego „Pasternik” do mostu kolejowego. Działy wodne III rzędu tworzą: lewobrzeżny dopływ rzeka Młynówka (wschodnia część Starachowic) i prawobrzeżny dopływ rzeka Lubianka (południowa część miasta). Północna część miasta odwadniana jest przez Czałczyński Smug, będący lewobrzeżnym dopływem rz. Kamiennej. Na terenie miasta znajdują się trzy zbiorniki wodne:

- „Pasternik” – wybudowany został na rzece Kamiennej w 1920r., w jej 98,4 km. Zajmuje powierzchnię 52,3 ha i podzielony jest groblą na dwie części: rekreacyjną i ujęciową. Taki podział wynika z istniejącego do 1983r. ujęcia brzegowego wody do celów komunalnych i przemysłowych. Pobór wody do celów przemysłowych funkcjonował do roku 1996. Obecnie zbiornik pełni funkcję retencyjną. Na części zbiornika, o pow. 12,6 ha w 2005r. utworzony został użytek ekologiczny.
- „Lubianka” - o powierzchni 30,0 ha powstał w latach 80-tych na rzece Lubianka, poprzez wybudowanie zapory czołowej ziemnej z jazem przelewowym. Jest to zbiornik rekreacyjny.
- „Piachy” - który powstał po istniejącym w latach 60-tych wyrobisku piasku o powierzchni 14,4 ha. Podobnie jak „Lubianka” pełni funkcję rekreacyjną.

Zbiorniki śródlądowych wód powierzchniowych podzielono na jednostki geograficzno-funkcjonalne zwane Jednolitymi Częściami Wód Powierzchniowych. Obszar gminy Starachowice znajduje się w obrębie kilku jednostek o cechach jednolitych części wód powierzchniowych.

Tabela 1. Charakterystyka Jednolitych Części Wód Powierzchniowych występujących na terenie gminy miejskiej Starachowice.

Nazwa JCWP	Europejski kod JCWP	Region wodny	Typ JCWP	Status	Ocena stanu	Ocena ryzyka nieosiągnięcia celów środowiskowych
Kamienna od Żarnówki do Zb. Brody Łżeckie	PLRW2000823439	Środkowej Wisły	Mała rzeka wyżynna krzemianowa - zachodnia (8)	naturalna część wód	zły	niezagrożona
Młynówka	PLRW20006234378	Środkowej Wisły	Potok wyżynny węglanowy z substratem drobnoziarnistym na lessach i lessopodobnych (6)	naturalna część wód	zły	niezagrożona

Prognoza oddziaływania na środowisko - Strategia Rozwoju Starachowic do roku 2017

Lubianka	PLRW20005234389	Środkowej Wisły	Potok wyżynny krzemianowy z substratem drobnoziarnistym-zachodni (5)	naturalna część wód	zły	niezagrożona
----------	-----------------	-----------------	--	---------------------	-----	--------------

Źródło: www.kzgw.gov.pl

Jakość wód powierzchniowych

Badań i oceny stanu wód powierzchniowych dokonuje się w ramach państwowego monitoringu środowiska, który na terenie województwa świętokrzyskiego prowadzony jest przez Wojewódzki Inspektorat Ochrony Środowiska w Kielcach.

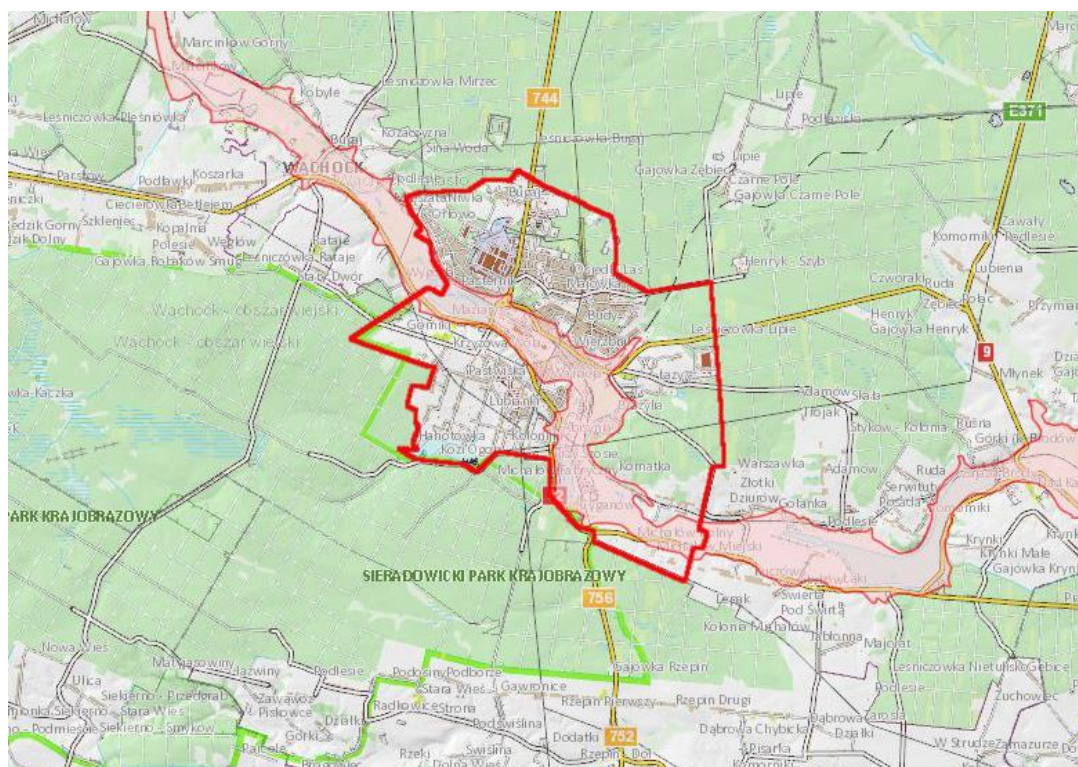
Tabela 2. Wyniki badań stanu i jakości JCWP PLRW2000823439 (WIOŚ 2017r.)

Nazwa JCWP	Klasa elementów biologicznych	Klasa elementów hydromorfologicznych	Klasa elementów fizykochemicznych	Stan/potencjał ekologiczny	Stan chemiczny
Kamienna od Żarnówki do Zb. Brody Iłżeckie	IV	II	II	Słaby	PSD

Zagrożenie powodziowe

Głównym źródłem zagrożenia powodziowego dla Starachowic jest rzeka Kamienna. Obszarami narażonymi na podtopienia są tereny położone w dolinach rzeki Kamiennej.

Rysunek 4. Obszary zagrożenia powodziowego na terenie Starachowic



Prognoza oddziaływania na środowisko - Strategia Rozwoju Starachowic do roku 2017

Źródło: <http://epsh.pgi.gov.pl>

Zbiornikami przeciwpowodziowymi na terenie powiatu starachowickiego zarządzają RZGW w Warszawie zbiorniki Wióry i Brody Łżeckie. Zbiornik wodny Wióry na Świślinie powstał w wyniku piętrzenia wód rzeki Świśliny zaporą zlokalizowaną na 8,6 km ciek. Zbiornik pełni funkcje związane z ochroną przeciwpowodziową, zapewnieniem przepływu nienaruszalnego w rzece, a także energetyczną oraz turystyczną. Zlokalizowany jest na rzece o charakterze górskim (z gwałtownymi wezbrzeniami). w warunkach normalnej eksploatacji średnia szerokość zbiornika wynosi około 300 m, a maksymalna w rejonie połączenia rzek Świśliny i Pokrzywianki – około 800 m. Pojemność całkowita zbiornika wynosi 35 mln m³, a pojemność powodziowa 19 mln m³. Powierzchnia zalewu przy maksymalnym poziomie piętrzenia wynosi 408 ha.

Zbiornik wodny Brody Łżeckie na Kamiennej powstał w wyniku piętrzenia poprzez ziemną zaporę czołową zlokalizowaną na 83,6 km rzeki Kamiennej. Funkcje które spełnia związane są z ochroną powodziową, wyrównaniem minimalnych przepływów rzeki Kamiennej poniżej zbiornika, celami energetycznymi, rekreacją oraz wędkarstwem. Szerokość zbiornika jest zmienna od 200 m w strefie cofkowej do 750 m w najszerszym miejscu między Stykowem i Komornikami. Pojemność całkowita zbiornika wynosi 7,59 mln m³, a pojemność powodziowa 0,875 mln m³. Powierzchnia zalewu przy maksymalnym poziomie piętrzenia wynosi 203,8 ha.

5.5. Gleby

Gmina Starachowice znajduje się (wg IUNG Puławy 1984) w obrębie regionu starachowicko-ostrowieckiego, gdzie wyróżnia się dwa obszary jakościowe gleb:

- obszar doliny rz. Kamiennej, gdzie przeważają gleby napływowe typu mady, gleby hydrogeniczne: mułowo- torfowe, torfowo – mułowe, gleby torfowisk niskich i gleby murszowate,
- obszar denudacyjny, gdzie występują gleby brunatne kwaśne, oraz gleby bielcowe.

Starachowice cechują się niską jakością gleb – klasa IV i słabsze. Wynika to głównie z glebotwórczych możliwości podłoża, erozji oraz morfologii i rzeźby terenu. Głównie są to kompleksy żytne słabe i najslabsze (żytnio-łubinowe). Najlepsze grunty rolne występują w południowo – zachodniej części miasta oraz w obrębie doliny Kamiennej w Michałowie.

5.6. Klimat

Według podziału Polski na regiony klimatyczne miasto Starachowice znajduje się w wyżynnym regionie klimatycznym śląsko-małopolskim, w Krainie Gór Świętokrzyskich. w ostatnich latach średnia temperatura najchłodniejszego miesiąca (lutego) wynosiła ok. -6,5°C, a średnia temperatura miesiąca najcieplejszego (lipca) +20,5°C. Średnia roczna temperatura powietrza wynosi 8,5 °C. Szata śnieżna obserwowana jest średnio przez 70 dni w roku. Średnia suma opadów wynosi 600-650 mm rocznie. w ogólnym rozkładzie wietrzności przeważa cyrkulacja zachodnia oraz północno – zachodnia. Najrzadziej występują wiatry z kierunku południowo - wschodniego. Średnie miesięczne prędkości wiatrów kształtowały się na poziomie od 0,84 do 2,44 m/s. Średnie roczne prędkości wiatrów nie przekraczają 2m/s.

5.7. Powietrze atmosferyczne

Gmina Starachowice znajduje się na terenie strefy świętokrzyskiej wchodzącej w skład Państwowego Monitoringu Środowiska.

Benzen

Strefa świętokrzyska została oceniona jako spełniająca wymogi klasy a z uwagi na nie przekraczanie wartości kryterialnej stężenia odnoszącego się do rocznego uśredniania wyników pomiarów.

Dwutlenek azotu

W strefie świętokrzyskiej brak przekroczeń wartości poziomu dopuszczalnego obowiązujących zarówno dla stężeń 1 godz. jak i dla średnich rocznych. Poziom dopuszczalny dwutlenku azotu jest zachowany na obszarze całego województwa. Stężenia średnioroczne NO₂ zarejestrowane na podstawie pomiarów nie przekraczały dopuszczalnego poziomu 40 g/m³ i wynosiły: w Kielcach – 23 g/m³, w Nowinach- 18 g/m³ a na stacji w Połańcu 13 g/m³. Najwyższe maksimum godzinowe z pomiarów ciągłych – 159 g/m³ wystąpiło w Kielcach i stanowiło 80% poziomu dopuszczalnego (200 g/m³).

Dwutlenek siarki

W strefie świętokrzyskiej wystąpiło stężenie substancji na poziomie klasy a z uwagi na nie występowanie, ponad dozwoloną ilość, przekroczeń wartości kryterialnych określonych dla stężeń 1 godz. jak również nie przekraczanie norm obowiązujących dla stężeń 24 godz. Najwyższe stężenia zarejestrowane na stacji w Kielcach to: 1 godz., które wynosiło 139 g/m³ (40% poziomu dopuszczalnego 350 g/m³) oraz 24 godz., które wynosiło 68 g/m³ (54% poziomu dopuszczalnego 125 g/m³). w strefie świętokrzyskiej na stanowiskach w Połańcu oraz na stacji mobilnej w Solcu-Zdroju dotrzymane były normy dla SO₂. Maksymalne stężenia wynosiły: 1 godz. w Połańcu 98 g/m³ i w Solcu-Zdroju 68 g/m³, co stanowi odpowiednio 28% i 19% normy oraz 24 godz. w Połańcu 49 g/m³ i w Solcu-Zdroju 41 g/m³, co stanowi odpowiednio 39% oraz 33% obowiązującego poziomu dopuszczalnego.

Ołów

Strefa świętokrzyska została oceniana jako spełniająca wymogi klasy a z uwagi na nie przekraczanie wartości kryterialnej stężenia odnoszącego się do rocznego uśredniania wyników pomiarów. Średnie roczne stężenie ołowiu wynosiło 0,02µg/m³ co odpowiada 4% dopuszczalnej normy określonej na poziomie 0,5µg/m³.

Pył zawieszony PM10

Strefie świętokrzyskiej przypisano klasę C w związku z występowaniem przekroczeń poziomu dopuszczalnego dla stężeń 24-godzinnych pyłu PM10 - po uwzględnieniu dozwolonych częstości przekroczeń. Równocześnie w strefie dotrzymany został poziom dopuszczalny dla stężenia średniorocznego tego zanieczyszczenia, dając wynik klasyfikacji A

Pył zawieszony PM2,5

Strefie świętokrzyskiej nadano klasę a ze względu na brak przekroczenia poziomu dopuszczalnego określonego dla fazy I. Średnie roczne stężenie pyłu PM2,5 w strefie świętokrzyskiej wynosiły: w Starachowicach - 23µg/m³, w Busku-Zdroju - 19µg/m³ i w Solcu-Zdroju - 21µg/m³. Poziom dopuszczalny dla fazy I (25µg/m³) na wszystkich stacjach w strefie świętokrzyskiej został dotrzymany. Jednocześnie w wyniku oceny pod względem dotrzymywania poziomu dopuszczalnego pyłu PM2,5 dla fazy II (20µg/m³), strefa świętokrzyska uzyskała klasę C1.

Tlenek węgla

Strefa świętokrzyska została oceniona jako spełniająca wymogi klasy a z uwagi na nie przekraczanie wartości kryterialnej stężeń wyrażanej jako maksymalna średnia ośmiogodzinna, spośród średnich kroczących, obliczanych co godzinę z ośmiu średnich jednogodzinnych w ciągu doby.

Prognoza oddziaływania na środowisko - Strategia Rozwoju Starachowic do roku 2017

Arsen, kadm, nikiel, benzo(a)piren

Po raz kolejny ocenie rocznej poddano benzo(a)piren jako wskaźnik WWA oraz metale: arsen, kadm i nikiel w pyłe zawieszonym PM₁₀. w zakresie zanieczyszczenia metalami strefa świętokrzyska została oceniona jako spełniająca wymogi klasy a z uwagi na nie przekraczanie wartości poziomów docelowych. Strefie świętokrzyskiej nadano klasę C ze względu na zanieczyszczenie powietrza B(a)P, o czym zdecydowały wyniki pomiarów ze stacji w Starachowicach, w Busku-Zdroju oraz ze stacji mobilnej w Solcu-Zdroju, gdzie średnie roczne stężenia wynosiły odpowiednio 7 µg/m³, 6 µg/m³ oraz 5 µg/m³ więc znacznie przekroczyły poziom docelowy

Ozon

Dla ozonu ze względu na ochronę zdrowia ustanowiono dwa rodzaje kryteriów: poziom docelowy wynoszący 120 g/m³ i odnoszony do wartości maksymalnej średniej ośmiogodzinnej w dobie, który nie powinien być przekroczony w ponad 25 dobach w roku kalendarzowym, oraz poziom celu długoterminowego, który określa to samo stężenie ozonu, co poziom docelowy, jednak nie powinien być przekroczony w żadnej dobie w roku kalendarzowym. Strefa świętokrzyska została sklasyfikowana jako C i D2. w Połańcu w latach 2015-2017 wystąpiło 17 dób z przekroczeniem poziomu docelowego ozonu jednak w Nowinach - 28 dób z przekroczeniem poziomu docelowego, czyli poziom docelowy został przekroczony. Cel długoterminowy również został przekroczony, gdyż w 2017 roku na stacjach tych wystąpiło odpowiednio: 18 dni (Nowiny) i 13 dni (Połaniec) z przekroczeniem

W związku z przekroczeniem dopuszczalnych poziomów pyłu zawieszonego PM₁₀ oraz benzo(a)pirenu Gmina Starachowice została wytypowana (na podst. Programu ochrony powietrza dla województwa świętokrzyskiego przyjętego Uchwałą Nr XIII/234/11 Sejmiku Województwa Świętokrzyskiego z dnia 14 listopada 2011 r) do miast, które muszą opracować program ograniczający niską emisję. "Program ograniczenia niskiej emisji dla Gminy Starachowice" został uchwalony Uchwałą II/8/2014 Rady Miejskiej w Starachowicach z dnia 4 marca 2014 r. Podstawowym założeniem programu (PONE) jest zmniejszenie ilości zanieczyszczeń emitowanych w trakcie spalania paliw w sektorze komunalno-bytowym. Będzie to możliwe dzięki ograniczeniu zapotrzebowania na paliwa, w szczególności te charakteryzujące się wysokimi wskaźnikami emisyjności. w ramach projektu zakłada się częściowe finansowanie inwestycji polegających na wymianie źródeł ciepła, z uwzględnieniem pozyskania odnawialnych źródeł energii.

5.8. Szata roślinna i świat zwierzęcy, bioróżnorodność

Miasto Starachowice otoczone jest ze wszystkich stron lasami. Lasy i grunty leśne zajmują powierzchnię 732,8 ha, co stanowi ponad 21% powierzchni ogólnej miasta.

Lasy otaczające miasto to:

- tereny leśne w południowej części miasta stanowią otulinę Sieradowickiego Parku Krajobrazowego, będącego częścią Puszczy Świętokrzyskiej. Sieradowicki Park Krajobrazowy położony jest w północnej części Gór Świętokrzyskich, pomiędzy Doliną rzeki Kamiennej, a Doliną Bodzentyńską. Park obejmuje zwarty kompleks północno-wschodniego fragmentu Puszczy Świętokrzyskiej. Przeważają lasy mieszane świeże oraz lasy mieszane z udziałem jodły i modrzewia. Wyjątkowym bogactwem odznacza się runo leśne, w którym występują gatunki objęte ochroną prawną,
- od północy miasto otacza kompleks Lasów Łżeckich,
- na wschód od granic miasta utworzony jest Obszar Chronionego Krajobrazu Doliny Kamiennej

Prognoza oddziaływania na środowisko - Strategia Rozwoju Starachowic do roku 2017

(OChKDK).

Na większej powierzchni terenów leśnych występują drzewostany z panującą sosną zwyczajną, a na niewielkiej z przewagą jodły pospolitej. Domieszkę stanowią: świerk pospolity i modrzew europejski. w lasach liściastych dominantę stanowią dąb szypułkowy i bezszypułkowy, a domieszkowo występują: brzoza i olsza czarna, grab pospolity, lipa drobnolistna, buk zwyczajny, topola osika, jesion, jarzębina. Ponadto w Starachowicach występuje zieleń miejska w postaci:

- parku- Park Miejski o powierzchni ok. 10,5 ha,
- zieleńców (17 obiektów, o łącznej powierzchni ok. 1,3 ha),
- zieleni ulicznej (pow. ok. 2,0 ha),
- terenów zieleni osiedlowej (pow. ok. 81,4 ha).

5.9. Formy ochrony przyrody

Na terenie gminy występują elementy środowiska przyrodniczego, które z uwagi na wysokie wartości objęte zostały różnymi formami ochrony wprowadzonymi na podstawie przepisów ogólnych z zakresu ochrony środowiska oraz miejscowych aktów prawnych.

Pomniki przyrody

Na terenie Starachowic znajduje się 8 pomników przyrody ożywionej (w skład których wchodzi 11 drzew) – oraz 2 pomniki przyrody nieożywionej.

Tabela 3. Wykaz pomników przyrody ożywionej na terenie miasta Starachowice.

L.p.	Nazwa obiektu	Data utworzenia i podstawa prawna	Szczegółowa lokalizacja	Opis obiektu
1.	Dąb bezszypułkowy i dąb szypułkowy	Rozporządzenie Wojewody Kieleckiego Nr 22 z dn. 19.10.1998r.	Michałów, ul. Wschodnia 33	średnica pnia na wys. 1,3 m – 1,43 m i 1,33 m obwód pnia na wys. 1,3 m – 4,49 m i 4,18 m wysokość – ok. 25 m wiek – ok. 250 lat
2.	Dąb szypułkowy	Rozporządzenie Wojewody Kieleckiego Nr 22 z dn. 19.10.1998r.	Michałów, ul. Lempe	średnica pnia na wys. 1,3 m – 2,13 m obwód pnia na wys. 1,3 m – 6,00 m wysokość – ok. 25 m wiek – ok. 300 lat
3.	Topola	Rozporządzenie Wojewody Kieleckiego Nr 22 z dn. 19.10.1998r.	ul. Borkowskiego	średnica pnia na wys. 1,3 m – 1,40 m obwód pnia na wys. 1,3 m – 4,87 m wysokość – ok. 25 m wiek – ok. 80 lat
4.	Topola biała	Rozporządzenie Wojewody Świętokrzyskiego Nr 87/2000 z dn. 25.05.2000r.	Nad rz. Kamienną	średnica pnia na wys. 1,3 m – 1,10 m obwód pnia na wys. 1,3 m – 3,90 m wysokość – ok. 22 m wiek – ok. 80 lat
5.	Dęby szypułkowe 2 szt.	Rozporządzenie Wojewody Świętokrzyskiego Nr 87/2000 z dn. 25.05.2000r	Starodrzew koło targowiska „Manhattan” ul. Armii Krajowej	średnica pnia na wys. 1,3 m – 1,00 m i 1,10 m obwód pnia na wys. 1,3 m – 3,30 m i 3,05 m wysokość – ok. 24 m wiek – ok. 150 lat

Prognoza oddziaływania na środowisko - Strategia Rozwoju Starachowic do roku 2017

6.	Dąb szypułkowy	Rozporządzenie Wojewody Świętokrzyskiego Nr 87/2000 z dn. 25.05.2000r.	Zieleniec Koło Szkoły Podstawowej Nr 9 ul. Konstytucji 3 Maja	średnica pnia na wys. 1,3 m – 0,80 m obwód pnia na wys. 1,3 m – 2,52 m wysokość – ok. 25 m wiek – ok. 150 lat
7.	Dęby szypułkowe 2 szt.	Rozporządzenie Wojewody Świętokrzyskiego Nr 87/2000 z dn. 25.05.2000r.	Teren PTTK ul. Krywki	średnica pnia na wys. 1,3 m – 1,20 m i 0,95 m obwód pnia na wys. 1,3 m – 3,78 m i 3,00 m wysokość – ok. 30 m wiek – ok. 200 lat
8.	Dąb szypułkowy	Rozporządzenie Wojewody Świętokrzyskiego Nr 87/2000 z dn. 25.05.2000r.	ul. Krywki („Barbórka”)	średnica pnia na wys. 1,3 m – 1,15 m obwód pnia na wys. 1,3 m – 3,63 m wysokość – ok. 25 m wiek – ok. 200 lat

Źródło: Program Ochrony Środowiska dla Gminy Starachowice na lata 2013-2016 z uwzględnieniem lat 2017-2020

W centralnej części miasta przy ul. Armii Krajowej znajduje się odsłonięcie geologiczne, uznane za pomnik przyrody nieożywionej. Odsłonięcie uznane jest za pomnik przyrody Zarządzeniem Wojewody Kieleckiego Nr 23 z dnia 2 października 1987r. Odsłonięcie to w formie ściany skalnej o długości 400 m i wysokości od 4 do 8 m, powstało częściowo w wyniku eksploatacji piaskowców, częściowo naturalnie. Odsłonięcie budują utwory dolnojurańskie: piaskowce drobno i średnioziarniste, jasnoszare i żółtawe. Drugim pomnikiem przyrody nieożywionej jest zbiór okazów paleontologicznych. Pomnik ten ustanowiony został Rozporządzeniem Nr 197/2000 z dnia 16 października 2000 r. w sprawie uznania za pomnik przyrody Dz. Urz. Woj. Świętokrzyskiego Nr 60, poz. 530, z dn. 30.10.2000r. Jest to zbiór okazów paleontologicznych okresu dolnego triasu w formie płyt skalnych, bloków, brył oraz niewielkich rozmiarów eksponatów, zawierających ślady bezkręgowców, kręgowców oraz nieliczne inne formy skamieniałości, pozyskanych z terenu zarządzanego przez RZGWG w Warszawie w obrębie wsi Kałków i Godów (gm. Pawłów) i wsi Oczko Prwęckie – Doły Biskupie (gm. Kunów). Zbiór obejmuje 550 płyt skalnych, 300 bloków, 135 brył, 3379 mniejszych form skalnych (płytki, bryłki, kostki, okruchy skalne).

Użytek ekologiczny

W dniu 24 października 2005 roku Uchwałą Nr XII/6/05 Rada Miejska w Starachowicach ustanowiła użytek ekologiczny na terenie zbiornika wodnego „Pasternik”. Zbiornik ten został wybudowany na rzece Kamiennej w 1920 roku i zajmuje powierzchnię 52,3 ha, w tym ok. koło 42 ha lustra wody. Użytek ekologiczny zajmuje powierzchnię 12,6 ha obejmuje część zbiornika od granicy północno- zachodniej Miasta Starachowice, graniczącej z Gminą Wąchock przebiegającej od ul. Kieleckiej a następnie granica jego biegnie wzdłuż koryta rzeki Kamiennej i załamuje się na wysokości posesji PKP przy ul. Źródlanej 21, przebiegając dalej prostopadle do posesji położonej przy ul. Kieleckiej 38. Zachodnia granica użytku nakłada się na obrzeża zbiornika.

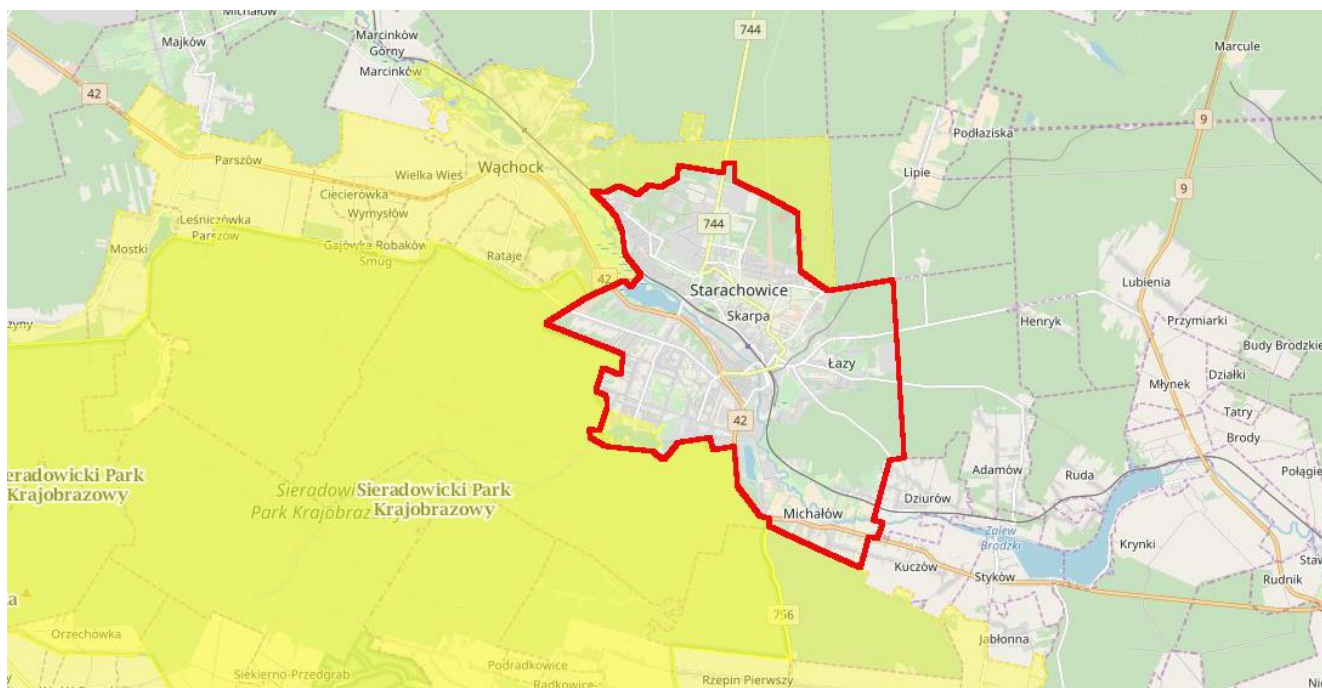
Ptaki lęgowe gniazdujące przy zbiorniku „Pasternik” to: mewa śmieszka, perkoz dwuczubowy, krzyżówka, bączek, bąk, łabędź niemy, czernica, wodnik, zielonka, perkozek, rybitwa czarna, potrzos, trzciniak, trzcinniczek, brzęczka, sroka, pliszka siwa, łożówka, rokitniczka. Ponadto w okresach wiosennych i jesiennych pojawiają się ptaki przelotne, m.in.: kuliczek piskliwy, bekasik, rybitwa rzeczna, czajka, cyraneczka, rybitwa białowąsa, mewa mała, pliszka żółta, mewa pospolita, mewa srebrzysta, derkacz, ogorzałka, świstun, zimorodek, oraz ptaki zalatujące (żerujące w okresie letnim i zimowym): czyżyk, szczygieł, kawka, dzwonec i bażant.

Prognoza oddziaływania na środowisko - Strategia Rozwoju Starachowic do roku 2017

Sieradowicki Obszar Chronionego Krajobrazu (SOChK). Utworzony rozporządzeniem nr 81/2005 Wojewody Świętokrzyskiego z dnia 14 lipca 2005r. w sprawie Sieradowickiego Obszaru Chronionego Krajobrazu (Dz. Urz. Woj. Święt. Nr 156 poz. 1942) ze zmianami wprowadzonymi Rozporządzeniem Nr 11/2009 Wojewody Świętokrzyskiego z dnia 16 lutego 2009r. zmieniającym rozporządzenie w sprawie Sieradowickiego Obszaru Chronionego Krajobrazu – Dz. Urz. Woj. Święt. Nr 42, poz. 623).

Obszar położony jest na terenie otuliny Sieradowickiego Parku Krajobrazowego. w gminie Starachowice zajmuje powierzchnię 190 ha. Na terenie OChK występują cenne pod względem siedliskowym i gospodarczym drzewostany, a także naturalne wychodnie skał, które podlegają ochronie indywidualnej. Przeważają lasy mieszane świeże oraz lasy mieszane z udziałem jodły i modrzewia. Wyjątkowym bogactwem odznacza się runo leśne, w którym spośród 52 gatunków prawnie chronionych, 42 objęte są prawną ochroną całkowitą.

Rysunek 5. Obszar miasta Starachowice na tle Sieradowickiego Parku Krajobrazowego.



Źródło: www.geoserwis.gov.pl

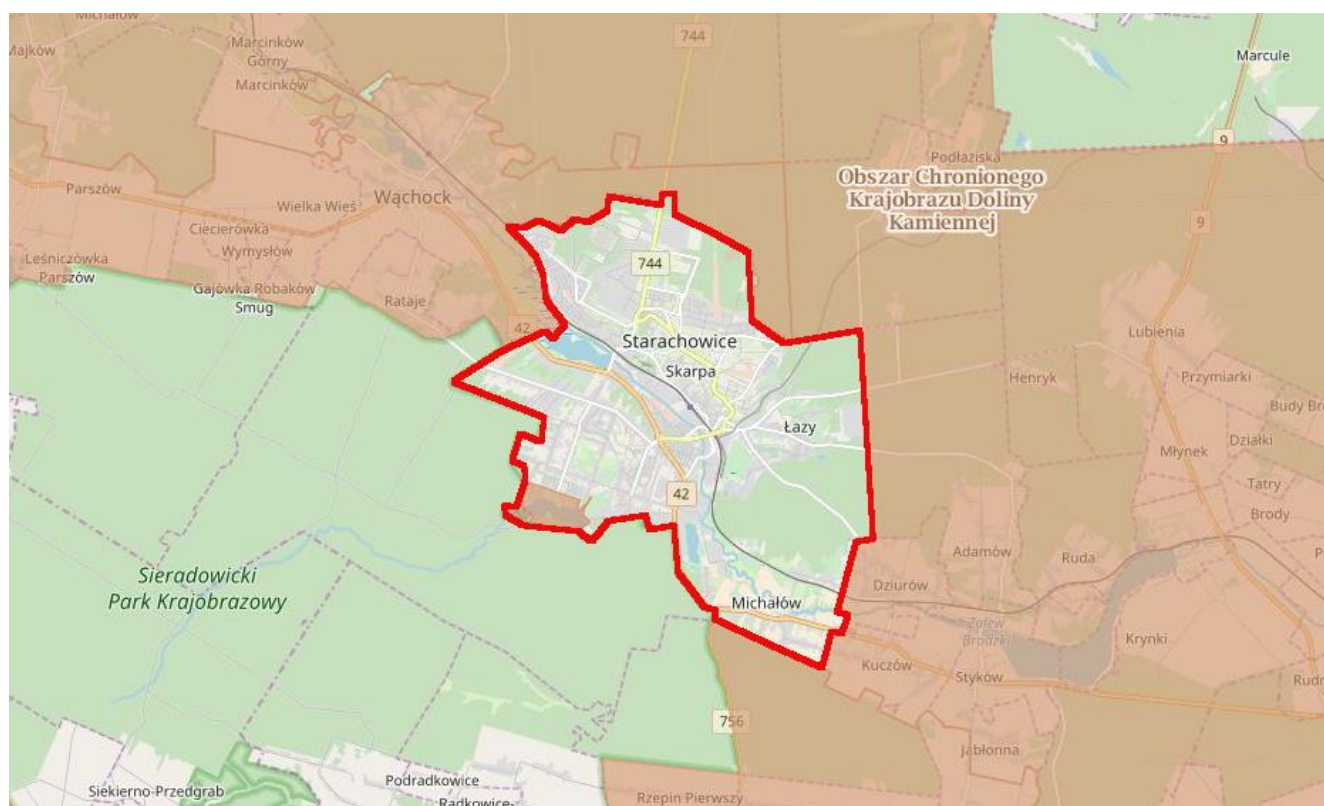
Obszar Chronionego Krajobrazu Doliny Kamiennej. Ustanowiony na podstawie uchwały Nr XXXII/566/13 Sejmiku Województwa Świętokrzyskiego z dnia 26 czerwca 2013r. w sprawie przyjęcia projektu Uchwały Sejmiku Województwa Świętokrzyskiego dotyczącej wyznaczenia Obszaru Chronionego Krajobrazu Doliny Kamiennej.

Obejmuje tereny rozciągające się wzdłuż doliny rzeki Kamiennej i jednego z jej prawobrzeżnych dopływów-Kamionki. Główną osią krajobrazową i gospodarczą jest dolina rzeki Kamiennej, często o charakterze malowniczych przełomów. Ze względu na występujące rudy żelaza i urodzajne gleby brunatne rozwinięte na lasach opatowskich, dolina Kamiennej i położone wzdłuż niej tereny zostały już bardzo dawno zasiedlone i intensywnie zagospodarowane rolniczo a następnie przemysłowo. Pomimo to zachowało się tutaj bardzo wiele wartości przyrodniczych, krajobrazowych i kulturowych, decydujących o atrakcyjności tych terenów i dużym znaczeniu także ekologicznym. Szczególnie atrakcyjna jest tutaj szata roślinna, zróżnicowana i bogata ze względu na bardzo urozmaicone siedliska uwarunkowane zmiennym podłożem skalnym i glebowym, rzeźbą terenu, stosunkami wodnymi, a także silnym wpływem

Prognoza oddziaływania na środowisko - Strategia Rozwoju Starachowic do roku 2017

działalności człowieka. Na większości terenów zbudowanych z piaszczowczo-ilastych skał pokrytych piaszczysto-gliniastymi osadami plejstoceniowymi przeważają siedliska oligotroficzne zajęte przez bory mieszane i świeże bory sosnowe tworzące duże kompleksy tzw. Lasów Łżeckich, na pograniczu województw świętokrzyskiego i mazowieckiego. Pomimo iż w większości są to drzewostany pochodzenia antropogenicznego, są interesujące florystycznie z uwagi na występowanie wielu bardzo rzadkich chronionych roślin (np. wawrzynek główkowaty, wisienka stepowa, zawilec wielokwiatowy, len złocisty, aster gawędka). Te gatunki zachowały się głównie na stromych krawędziach doliny Kamiennej w okolicach Bodzechowa, Bałtowa, wśród fragmentów naturalnych drzewostanów dębowo-lipowych lub naturalnych borów mieszanych. Do najbardziej wartościowych osobliwości florystycznych należą murawy i zarośla kserotermiczne z takimi osobliwościami jak np. stepowa ostnica Jana. Na lessowych glebach Wyżyny Sandomierskiej, na prawym brzegu Kamiennej zachowały się fragmentarycznie żyzne grądowe lasy liściaste z udziałem rzadkich i chronionych gatunków takich roślin jak: tojad dziobaty i tojad mołdawski, pluskwica europejska i dzwonecznik wonny, a także fragmenty świetlistej dąbrowy w okolicach Sudołu, Maksymilianowa i Janika. Dużą wartość przyrodniczą tych zbiorowisk roślinnych podkreślają rezerwy leśne: Modrzewie w Bałtowie i Lisiny Bodzechowskie k. Ostrowca. Na terenie OChK Doliny Kamiennej zgrupowane są wyjątkowo liczne zabytki kultury klasy europejskiej a nawet światowej. w okolicach Skarżyska położony rezerwat archeologiczny Rydno dokumentuje paleontologiczne kopalnie czerwonych barwników hematytowych, wspomniany rezerwat archeologiczny Krzemionki Opatowskie, niedawno uznane za Narodowy Pomnik Historii.

Rysunek 6. Obszar miasta Starachowice na tle OChK Doliny Kamiennej.



Źródło: www.geoserwis.gov.pl

Obszary Natura 2000

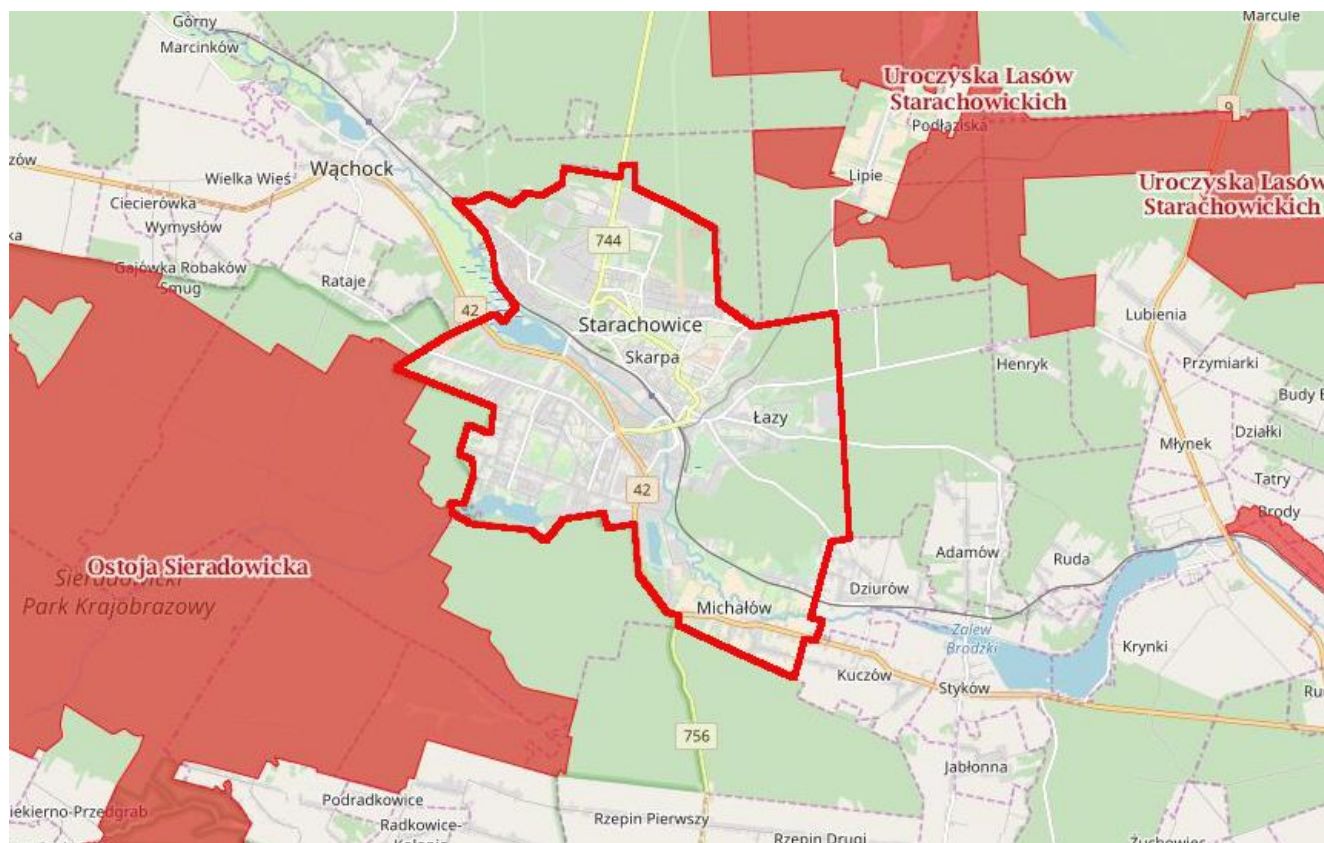
Prognoza oddziaływania na środowisko - Strategia Rozwoju Starachowic do roku 2017

Na terenie Miasta nie ma obszarów Natura 2000 mających znaczenie dla Wspólnoty. Najbliżej położone obszary to:

Ostoja Sieradowicka (PLH 260031) – zlokalizowany tuż przy zachodniej granicy miasta. Obszar stanowi rozległy kompleks leśny, wchodzący w skład tzw. Puszczy Świętokrzyskiej, poroździelany strumieniami, stanowiącymi dopływy rzeki Kamiennej, w dolinach których tworzą się podmokłe łąki i torfowiska. Teren od wschodu obejmuje rzekę Żarnówkę wraz z licznymi dopływami, przez centralną część obszaru płynie malowniczo wijąca się Lubianka, w południowo wschodniej części płynie Szczebra, natomiast w południowej części obszaru, na zboczach Góry Sieradowskiej znajdują się źródła Świśliny. w obszarze stwierdzono 13 typów siedlisk przyrodniczych, głównie leśnych z Załącznika i Dyrektywy Siedliskowej, przy czym najlepiej wykształcone żyzne buczyny, bory i lasy bagienne oraz wyżynny jodłowy bór mieszany. Ponadto dobrze zachowane są zmiennowilgotne łąki trzęślicowe, które wykształciły się w dolinach rzecznych często towarzyszą im różnego typu torfowiska.

Uroczyska Lasów Starachowickich (PLH 260038). Obszar jest częścią rozległego kompleksu leśnego na Przedgórzu Łżeckim (tzw. Puszczy Łżeckiej) w północno-wschodniej części Przedgórza Łżeckiego. Uroczyska poprzecinane są licznymi strumieniami, obejmują obszar źródłowy rzeki Małaszyńiec.

Rysunek 7. Obszar miasta Starachowice na tle obszarów Natura 2000.



Źródło: www.geoserwis.gov.pl

Dolina rzeki Kamiennej stanowi korytarz ekologiczny (Sieć ECONET o znaczeniu międzynarodowym).

5.10. Uwarunkowania wynikające ze stanu i funkcjonowania środowiska

Jakość wód powierzchniowych i podziemnych

Główną rzeką przepływającą przez teren gminy Starachowice jest rzeka Kamienna. Badania prowadzone przez WIOŚ w Kielcach w punkcie pomiarowym na rzece Kamiennej w Starachowicach wykazały niezadowalający stopień czystości wód rzeki. o jakości wody decydowały przede wszystkim parametry biologiczne i chemiczne.

Monitoring wód podziemnych prowadzony przez WIOŚ w Kielcach wykazał, że w najbliższym punkcie wody podziemne posiadają II klasę czystości w utworach triasowych oraz IV klasę czystości w utworach czwartorzędowych. w warstwie czwartorzędowej o jakości wody decydowały takie wskaźniki jak: pH i Ni.

Jakość powietrza

Strefa świętokrzyska uzyskała klasę C z powodu przekroczeń ponad dopuszczalną częstość stężeń 24-godzinnych pyłu PM10, przekroczenia poziomu docelowego benzo(a)pirenu oraz przekroczenia poziomu docelowego ozonu. Ze względu na niedotrzymanie poziomu celu długoterminowego ozonu, strefa ta otrzymała klasę D2.

Podstawowym problemem jest niska emisja, zanieczyszczenie PM10 i PM2,5, której przyczynami jest emisja z zakładów przemysłowych, emisja z indywidualnych źródeł ogrzewania pomieszczeń oraz niekorzystne warunki klimatyczne. Warto nadmienić, że 98% budynków komunalnych/socjalnych wyposażonych jest w indywidualne źródła ciepła, zaś 2% budynków podłączonych jest do miejskiej sieci ciepłowniczej. 31% budynków użyteczności publicznej wymaga termomodernizacji, natomiast w ramach budownictwa jednorodzinnego prawie 40% wymaga termomodernizacji w zakresie wymiany źródła ciepła oraz stolarki okiennej. Jednocześnie natężenie ruchu na terenie Gminy Starachowice stanowi podstawowe źródło zanieczyszczeń z sektora transportowego. Rozwój miasta, w tym zwiększająca się liczba przedsiębiorstw oraz właścicieli samochodów osobowych, doprowadza w godzinach szczytu do paraliżu zachodniej części miasta, a w szczególności ulicy Radomskiej.

Emisja hałasu

Źródłem hałasu na terenie gminy Starachowice jest przede wszystkim komunikacja samochodowa. Drogami o największej uciążliwości są: droga krajowa nr 42 (relacji Ostrowiec Świętokrzyski - Starachowice- Skarżysko-Kamienna- Kooskie- Żarnów), drogi wojewódzkie: Nr 744 (relacji Starachowice - Radom) i Nr 756 (relacji Starachowice- Łągów- Stopnica), drogi powiatowe (łącznie 18,1 km) i gminne (łącznie 79,3 km). Najbardziej uciążliwa jest droga krajowa, która ma znaczenie dla ruchu tranzytowego, z dużym udziałem pojazdów ciężkich oraz drogi wojewódzkie o dużym natężeniu ruchu. Ocena stanu środowiska w wyniku emisji hałasu dokonywana jest przy pomocy równoważnego poziomu dźwięku wyrażonego w dB na podstawie Rozporządzenia Ministra Środowiska z dnia 14 czerwca 2007r. w sprawie dopuszczalnych poziomów hałasu w środowisku. Badania hałasu komunikacyjnego na terenie Starachowic prowadzone były w 2013 roku. Wyniki pomiarów hałasu na terenie Starachowic w roku 2013 w punkcie kontrolnym przy ul. Radomskiej wykazały występowanie przekroczeń o wartości 2,9 – 3,4 w porze dziennej i 4,7- 4,5 w porze nocnej.

W 2016 r. przeprowadzono badania wzdłuż drogi wojewódzkiej przy drodze DK42 w Starachowicach. Wyniki pomiarów wykazują, że w rejonie sąsiadujących z drogą DK42 występują przekroczenia o wartości 5,9 dB w porze dziennej i 5,5 w porze nocnej.

Hałas związany z komunikacją i transportem kolejowym (linia kolejowa relacji Łódź Kaliska- Dębica na terenie miasta ma ok. 6 km) jest mniej uciążliwy dla mieszkańców, ponieważ dotyczy tylko terenów w pobliżu trakcji kolejowej (zasięg uciążliwości hałasu wynosi do ok. 300 m) i jest związany

Prognoza oddziaływania na środowisko - Strategia Rozwoju Starachowic do roku 2017

z częstotliwością ruchu pociągów i ich rodzajów (pasażerskie czy towarowe). Hałas przemysłowy ma charakter lokalny. Hałas emitowany przez przemysł, może być jednak uciążliwy dla mieszkańców, zwłaszcza w najbliższym sąsiedztwie.

Gospodarka wodno-ściekowa

Ważną rolę w czystości wód odgrywa sprawny system kanalizacji sanitarnej oraz oczyszczanie ścieków. w Starachowicach na potrzeby miasta działa oczyszczalnia o przepustowości 24 000 m³/d. Oczyszczalnia ta obsługuje aglomerację, w skład której, oprócz Starachowic, wchodzi gminy Wąchock i Mirzec. Korzysta z niej ogółem 49 873 mieszkańców aglomeracji (dane GUS za 2016r.).

Gospodarka odpadami

Gmina Starachowice - zgodnie z "Planem gospodarki odpadami dla województwa świętokrzyskiego na lata 2012-2018" - należy do Regionu 2 gospodarki odpadami komunalnymi. Regionalną instalacją do przetwarzania odpadów jest Zakład Unieszkodliwiania Odpadów "Janik" Sp. z o.o.

Od 1 lipca 2013 roku weszły w życie znowelizowane przepisy o przejęciu obowiązków gospodarowania odpadami przez gminy i ponoszenia opłat przez wytwórców. Nowy system odbioru odpadów został wprowadzony na terenie Gminy Starachowice w wymaganym terminie. Prowadzona jest selektywna zbiórka odpadów komunalnych (segregacja „u źródła”), indywidualni wytwórcy odpadów gromadzą je w oznakowanych workach lub pojemnikach (przeznaczonych do segregacji odpadów), z podziałem na następujące frakcje:

- tworzywa sztuczne,
- szkło,
- papier, metal odpady wielomateriałowe.

Zgodnie z opracowaniem: „Analiza stanu gospodarki odpadami komunalnymi na terenie Gminy Starachowice za 2017 r.” struktura w zakresie gospodarki odpadami na terenie gminy Starachowice w 2017 r. kształtowała się następująco:

- Liczba mieszkańców zameldowanych w gminie (stałe i czasowe) - 49 468 osób.
- Liczba mieszkańców zameldowanych na stałe w gminie- 48 548 osób.
- Liczba mieszkańców objętych systemem gospodarki odpadami komunalnymi wg deklaracji - 40 623 osób.
- Liczba mieszkańców deklarujących segregację- 37 694 osób.
- Ilość odpadów komunalnych wytwarzanych na terenie gminy- 17 324 Mg.

Promieniowanie elektromagnetyczne

Promieniowanie elektromagnetyczne na terenie województwa, większych ośrodków miejskich, jak i na terenie samego miasta Starachowice nie jest znaczące. Na terenie Starachowic nie zanotowano przekroczeń związanych z promieniowaniem elektromagnetycznym.

Z diagnozy stanu środowiska na terenie Gminy Starachowice przeprowadzonej na potrzeby opracowania: „Sprawozdanie z wykonania Programu Ochrony Środowiska dla Gminy Starachowice na lata 2013-2016 z uwzględnieniem lat 2017-2020 za lata 2013-2014”, wynika, iż stan czystości środowiska jest dobry, nie ulega zasadniczym zmianom. Dzięki przeprowadzonym działaniom inwestycyjnym i organizacyjnym w zakresie ochrony powietrza i wdrażania "Programu ograniczenia niskiej emisji dla Gminy Starachowice" w perspektywie długoterminowej zakładana jest poprawa stanu atmosfery. Wprowadzenie nowego systemu gospodarki odpadami skutkuje znacznym zwiększeniem ilości segregowanych odpadów w ilości ogólnej odpadów komunalnych zbieranych na terenie Gminy.

5.11. Ocena odporności na degradację i zdolności regeneracyjne środowiska

Odporność środowiska na degradację wiąże się z nasileniem i czasem antropopresji, a także ze stanem i jakością komponentów środowiska występujących na analizowanym obszarze. Dotyczy to przede wszystkim jakości gleb, wód gruntowych i podziemnych, powietrza, warunków klimatycznych, a także ilości opadów atmosferycznych oraz prędkości i kierunków wiatrów.

Najwrażliwymi elementami ekosystemu są te, dla których stan zanieczyszczenia lub pojemność środowiskowa zostały przekraczając wartości dopuszczalne lub są bliskie wyczerpania. w kontekście analizy aktualnego stanu środowiska naturalnego oraz zanieczyszczenia poszczególnych komponentów należy zwrócić szczególną uwagę na takie aspekty jak:

- zanieczyszczenie powietrza atmosferycznego, w tym głównie przez źródła komunalne, tzw. niska emisja pyłu, związków azotu i siarki,
- zanieczyszczenie wód powierzchniowych poprzez zrzuty ścieków socjalno-bytowych, komunalnych oraz wód opadowych z obszarów utwardzonych (głównie dróg),
- zanieczyszczenie wód podziemnych, w tym głównie czwartorzędowego użytkowego poziomu wodonośnego; zbiornik zasilany jest poprzez infiltrację i jednocześnie nie posiada wystarczającej osłony geologicznej, stąd jego podatność na zanieczyszczenia,
- obciążenie ekosystemów przyrodniczych powodowane przez presję antropogeniczną: zabudowę mieszkaniową, zabudowę miejską, turystykę i rekreację.

Te obszary wymagają pilnych działań w celu zmniejszenia presji oraz doprowadzenia do właściwego stanu funkcjonalnego. Ze względu na to, że większa część planowanych działań i inwestycji opisanych w Strategii dotyczy obszarów o cechach antropogenicznych – obiekty użyteczności publicznej, mieszkaniowe, turystyczno-rekreacyjne itp. lub ich bezpośredniego otoczenia, należy ocenić odporność poszczególnych elementów środowiska występujących w zasięgu oddziaływania tych działań jako wysoką.

6. Istniejące problemy ochrony środowiska istotne z punktu widzenia projektu Strategii

Zagrożenia wód powierzchniowych i podziemnych

Głównym źródłem zanieczyszczeń wód powierzchniowych są nie oczyszczone ścieki komunalne, spływy powierzchniowe z terenów rolniczych, komunikacyjnych, dopływ zanieczyszczonych wód powierzchniowych spoza terenu gminy. Wody powierzchniowe na obszarze powiatu starachowickiego to zazwyczaj wody w III i IV klasie jakości.

W latach 2008-2010 WIOŚ w Kielcach prowadził ocenę podatności wód powierzchniowych na eutrofizację – czyli wzbogacenie wód biogenami, powodującymi wzrost glonów i roślinności. w zlewni rzeki Kamiennej wszystkie rzeki są podatne na eutrofizację.

Główne zagrożenia i problemy:

- nieszczelne szamba,
- wykorzystywanie nieczynnych studni kopanych jako miejsc do odprowadzania ścieków komunalnych,
- odprowadzanie ścieków do rowów przydrożnych, cieków wodnych, na pola itp.
- stosowanie nawozów chemicznych na terenach dolinnych w miejscach gdzie wody gruntowe zalegają płytko pod powierzchnią terenu oraz gruntach o większych spadkach w kierunku cieków

Prognoza oddziaływania na środowisko - Strategia Rozwoju Starachowic do roku 2017

wodnych.

Zanieczyszczenie powietrza atmosferycznego

Wpływ na jakość powietrza na obszarach zurbanizowanych mają:

- emisje z komunalnych i przemysłowych źródeł stacjonarnych, w tym głównie zakładów energetycznych oraz sieciowych i lokalnych źródeł ciepła oraz zakładów produkcyjnych,
- emisje liniowe z transportu,
- emisje punktowe.

Największą presję na stan powietrza wywiera energetyczne spalanie paliw, które jest źródłem emisji podstawowej: dwutlenku siarki, dwutlenku azotu i pyłu. Stężenia tych substancji w powietrzu wykazują zmienność w ciągu roku – rosną w sezonie grzewczym i maleją latem. Występuje też wyraźna różnica pomiędzy wielkością emisji tych substancji na obszarach miast i poza nimi.

Najpoważniejszym reemitentem emisji liniowej jest transport samochodowy. Substancje emitowane z silników oddziałują na stan czystości w najbliższym otoczeniu dróg, a ich wpływ maleje wraz z odległością. Dlatego też największe strumienie zanieczyszczeń związane są z głównymi węzłami komunikacyjnymi, w tym: wzdłuż ulic o zwartej, obustronnej zabudowie, będących tranzytowymi ciągami komunikacyjnymi. Istotne znaczenie ma również zapylenie powstające na skutek ścierania się opon i nawierzchni dróg. Największe emisje liniowe dotyczą drogi krajowej nr 42, dróg wojewódzkich, dróg powiatowych, ponieważ są to główne szlaki komunikacyjne gminy.

Emisja hałasu

Najbardziej uciążliwym źródłem hałasu na obszarze gminy Starachowice jest komunikacja drogowa oraz działalność przemysłowa. Szacuje się, że z uwagi na zwiększającą się liczbę pojazdów mechanicznych natężenie hałasu będzie stopniowo wzrastać. Ponadto hałas drogowy jest trudny do eliminowania, ze względu na fakt przebiegania tras przez tereny zurbanizowane.

Ochrona przed hałasem powinna polegać na zapewnieniu jak najlepszego stanu akustycznego środowiska, w szczególności poprzez zmniejszanie poziomu hałasu komunikacyjnego poprzez nasadzenia drzew lub montaż ekranów akustycznych w miejscach szczególnie narażonych.

Opracowywany dokument odnosi się głównie do obszaru miasta Starachowice – terenu silnie przekształconego z rozwiniętą zabudową miejską w przeważającej części miasta oraz rozproszoną zabudową mieszkaniową i mieszkalno-usługową na obrzeżach. w ujęciu problemów ochrony środowiska najistotniejsze jest zapewnienie różnorodności biologicznej, ograniczenie zanieczyszczeń przenikających do wód powierzchniowych i podziemnych oraz powietrza. Konieczne są także działania na rzecz edukacji ekologicznej i wzrostu świadomości lokalnej społeczności o znaczeniu zagadnień ochrony środowiska dla dalszego rozwoju Gminy i poprawy życia jego mieszkańców.

7. Ocena rozwiązań funkcjonalno-przestrzennych i innych ustaleń projektu

7.1 Misja samorządu Starachowic do roku 2027

Misja samorządu stanowi fundamentalną zasadę, w obrębie której definiuje się przestrzeń wartości, do których będą odnosiły się wyznaczane kierunki i priorytety operacyjne. Misja wyznacza zestaw podstawowych kierunków działań samorządu, a jej elementarną treścią jest dobrostan i dobrobyt mieszkańców miasta. Innymi słowy misja koncentruje się na mieszkańcach, poprawie jakości życia oraz optymalizacji warunków życia w mieście – uczynienie ze Starachowic miasta atrakcyjnego osiedleńczo na równi z jego potencjałem gospodarczym i atrakcyjnością inwestycyjną. Podstawowymi wartościami i zasadami przyświecającymi z budowaniu misji są:



Przyjęty katalog zasad to równocześnie zobowiązanie do przyjęcia takich metod działania, które będą koncentrować się na poprawie jakości życia starachowiczów. Wyartykułowana misja to swoiste credo przyjętej filozofii zmiany społeczno-gospodarczej i rzeczywistej, nie tylko deklaratywnej woli rozwiązania kluczowych problemów rozwojowych miasta.

MISJA

samorządu Starachowic do roku 2027

Misją starachowickiego samorządu jest podejmowanie działań na rzecz stałego podnoszenia jakości życia mieszkańców w powiązaniu z tworzeniem warunków dla prowadzenia działalności gospodarczej, osiedlania się, spędzania czasu wolnego oraz rozwoju osobistego przy zachowaniu szczególnej dbałości o środowisko naturalne oraz jakość infrastruktury.

Biorąc pod uwagę treść misji należy raz jeszcze podkreślić, że Starachowice jako samorząd – organizacja mieszkańców – koncentruje się na zaspokajaniu potrzeb i rozwiązywaniu problemów ludzi i organizacji oraz tworzeniu warunków dla urzeczywistniania marzeń i planów członków lokalnej wspólnoty. Zasady sformułowane w misji w istocie konstytuują cały proces planowania strategicznego dla Starachowic wyznaczając jego ramy oraz elementarne wartości.

7.2 Wizja Starachowic 2027

Z misją Starachowic ściśle wiąże się wizja – tj. projektowany obraz miasta w roku 2027, która ma jednoczyć wokół zawartych w niej idei.

WIZJA

Starachowice do roku 2027

Starachowice to tętniące życiem miasto przemysłowe dumne ze swojej historii i tradycji przyciągające nowych mieszkańców i zapewniające optymalne warunki do życia rodzinom i wszystkim mieszkańcom.

Miasto zapewnia dostęp do dóbr, przemysłów czasu wolnego oraz usług publicznych na bardzo wysokim poziomie, jak również Starachowice wykorzystują swój subregionalny potencjał i dynamicznie rozwijają tracone dotychczas funkcje społeczno-gospodarcze.

Samorząd prowadzi konsekwentną politykę rozwojową opartą o gruntowne analizy i diagnozę trendów rozwojowych. Miarą sukcesu miasta jest skuteczna rewitalizacja obszarów problemowych, radykalne ograniczenie skali negatywnych zjawisk społecznych oraz systematyczne wdrażanie poszczególnych elementów Smart City.

Wizja Starachowic koncentruje się na ożywieniu miasta w oparciu o potencjały społeczne, gospodarcze, jak również stabilną politykę rozwojową zmierzającą do osiągnięcia optymalnego poziomu rozwoju ekonomicznego oraz ograniczenia zapaści demograficznej. Wizja Starachowic 2027 to wizja mierzalnej zmiany w obrębie obszarów uznanych za kluczowe dla niwelowania istniejących problemów oraz

ograniczenia identyfikowanych zapóźnień.

7.3 Obszary planowania strategicznego

Interwencja w ramach „Strategii Rozwoju Starachowic do roku 2027” to odpowiedź na podstawowe wyzwanie i problemy miasta. Jednocześnie w jej ramach buduje się plany sektorowych polityk ukierunkowanych na rzecz dokonanie pożądanej zmiany jakościowej w mieście. Założenia rozwojowe opierają się na wyznaczeniu konkretnych obszarów – kluczowych z punktu widzenia osiągnięcia postulowanej zmiany w Starachowicach, innymi słowy niniejsze opracowanie nie stanowi programu działań powielającego inne dokumenty i opracowania gminne w zakresie poszczególnych inwestycji, jak również nie odnosi się do wszystkich zadań własnych gminy, które wprost wynikają z ustawy o samorządzie gminnym. Tym samym zaprezentowane obszary planowania strategicznego to rdzeń interwencji.

Obszary planowania strategicznego bezpośrednio odnoszą się do zidentyfikowanych kluczowych problemów, silnie determinujących aktualny poziom i stan rozwoju miasta. Warto zwrócić uwagę, że problemy, jak również powiązane z nimi obszary planowania strategicznego są względem siebie komplementarne.

7.3.1 Obszar planowania: zagospodarowanie przestrzenne

zagospodarowanie przestrzenne

Cel strategiczny 1.

Zbudowanie nowoczesnej struktury przestrzennej miasta

Pierwszym wyznaczonym obszarem planowania jest **zagospodarowanie przestrzenne**, które odnosi się do wymiaru funkcjonalnego Starachowic i postuluje przeobrażenie miasta w kierunku przebudowy struktury przestrzennej. Wyznaczone działania mają na celu poprawienie atrakcyjności przestrzeni publicznych, jak również budowanie ram umożliwiających rozwijanie sfery rekreacyjno-wypoczynkowej, handlowo-usługowej oraz gospodarczej. Innymi słowy nowoczesne zagospodarowanie przestrzenne to silny akcent kładziony na racjonalne planowanie miasta w zgodzie z potrzebami mieszkańców oraz przedsiębiorców.

7.3.2 Obszar planowania: polityka społeczna

polityka społeczna

Cel strategiczny 2.

Poprawa jakości świadczonych usług publicznych

Drugi obszar planowania strategicznego to **polityka społeczna** definiowana jako zestaw przyjętych i realizowanych działań na rzecz zaspokajania potrzeb i rozwiązywania problemów społecznych mieszkańców. w ramach polityki społecznej interwencja koncentruje się na usługach publicznych, w tym związanych z polityką demograficzną i prorodzinną, polityką edukacyjno-oświatową, polityką mieszkaniową, jak również związaną z integracją społeczną oraz tworzeniem szerokiej oferty społeczno-

Prognoza oddziaływania na środowisko - Strategia Rozwoju Starachowic do roku 2017

kulturalnej dla mieszkańców. Nadzędne znaczenie z punktu widzenia realizacji działań społecznych jest poprawa jakości usług publicznych oraz dostosowanie ich do zmieniających się potrzeb.

7.3.3 Obszar planowania: polityka gospodarcza

polityka gospodarcza

Cel strategiczny 3.

Wzmocnienie atrakcyjności osiedleńczej w oparciu o potencjał gospodarczy

Polityka gospodarcza stanowi jeden z kluczowych kierunków rozwojowych ze względu na historię Starachowic, jego tradycję, jak również aktualny potencjał gospodarczy. Starachowice to prężny ośrodek gospodarczy, a funkcjonowanie SSE wpływa na definiowanie miasta jako miejsca pracy dla mieszkańców spoza miasta, jak również cudzoziemców. Wyzwanie związane z ograniczeniem depopulacji wpływa na konieczność poprawiania jakości miejsc pracy, które będą atrakcyjne i zgodne z aspiracjami i oczekiwaniami mieszkańców, jak również przyjezdnych planujących zamieszkanie w Starachowicach. Sfera gospodarcza stanowi olbrzymi potencjał miasta niemniej problemy związane z przedsiębiorczością czy też zapełnieniem SSE Starachowice to wyzwania priorytetowe w kontekście prowadzenia polityki demograficznej i migracyjnej nastawionej na integrację mieszkańców.

7.4 Cele strategiczne i priorytety operacyjne

7.4.1 Cel strategiczny 1 (C.1). Zbudowanie nowoczesnej struktury przestrzennej miasta

Założenia rozwoju Starachowic opierają się na **trzech filarach**. Pierwszym z nich jest **zagospodarowanie przestrzenne**, z punktu widzenia istniejących problemów demograficznych, głównie depopulacji, budowa nowoczesnej struktury przestrzennej miasta to podstawowy kierunek postulowanych przemian w Starachowicach. w obrębie omawianego celu zbudowano zestaw dziesięciu priorytetów operacyjnych. Pierwszy spośród wyznaczonych priorytetów operacyjnych odnosi się do rewitalizacji, której ranga polityczna i zarządcza została wprost wyartykułowana w Gminnym Programie Rewitalizacji dla Gminy Starachowice na lata 2016-2025. Program wskazuje obszar rewitalizacji, na który składa się 7 jednostek. Przyświeca mu cel strategiczny stawiający nacisk na jakość życia oraz wypracowanie spójnej koncepcji dla całego miasta w wymiarze długookresowym. Innymi słowy rewitalizacja to podstawowy impuls rozwojowy i punkt wyjścia dla koncepcji strategicznej niniejszej strategii.

Kolejne dwa priorytety operacyjne wprost odnoszą się do konieczności budowy centrum administracyjno-instytucjonalnego Starachowic i ograniczenia poziomu dekoncentracji instytucji publicznych. Stworzenie takiej przestrzeni wiąże się po pierwsze z koniecznością uporządkowania funkcjonalnego poszczególnych części miasta oraz koniecznością wypracowania miejsca, które będzie administracyjnym sercem miasta. Policentryczna struktura miasta składa się z trzech miejsc: obszaru Centrum, na którego terenie znajduje się m.in. Sąd Rejonowy w Starachowicach czy też Specjalny Ośrodek Szkolno-Wychowawczy, drugie „centrum” to Starachowice Dolne, a trzecie to Wierzbnik posiadający zrewitalizowany rynek. Multicentryczny charakter Starachowic pozwala na wypracowanie odrębnego centrum administracyjnego, tętniących życiem Starachowic Dolnych (w obrębie, których znajduje się m.in. Park Miejski, Zalew Pasternik czy też Starachowickie Centrum Kultury) oraz Wierzbnika

Prognoza oddziaływania na środowisko - Strategia Rozwoju Starachowic do roku 2017

pełniącego głównie funkcje handlowo-usługowe oraz komunikacyjne. w kontekście Starachowic Dolnych należy zwrócić uwagę na zachowanie istniejących funkcji i ich rozwinięcie poprzez uzupełnienia i przekształcenia tej przestrzeni. Tym samym wskazana przestrzeń może stać się obszarem koncentracji usług oraz przemysłów czasu wolnego. Problem dekoncentracji instytucji publicznych wpływa na konieczność wypracowania miejsca, które będzie administracyjnym sercem miasta. Największy potencjał ku temu ma obszar Centrum.

Kolejna grupa priorytetów operacyjnych odnosi się do uporządkowania przestrzeni publicznej, jej estetyzacji, która wzmocni atrakcyjność całego miasta, a obecnie charakteryzuje się chaosem przestrzennym oraz niską jakością i jest to odczuwalne we wszystkich częściach miasta, nie tylko tych definiowanych jako centrotwórcze. System Informacji Miejskiej, wykorzystanie przepisów tzw. ustawy krajobrazowej oraz ochrona dziedzictwa krajobrazowego to zestaw działań, który ma na celu pokazać nowoczesne oblicze miasta traktując jego przemysłowy charakter jako szansę rozwojową i element budowy marki miejskiej. Warto zwrócić uwagę na unikalne dziedzictwo związane z modernistyczną architekturą mieszkaniową: kolonie robotnicze (np. ul. Widok i Robotnicza) i urzędnicze. Utworzenie parku kulturowego pozwoli na zachowanie unikalnego dziedzictwa Starachowic jako miasta przemysłowego. Zmiana w wymiarze przestrzenno-funkcjonalnym ma pozwolić na istotną estetyzację przestrzeni miasta jako czynnika budującego markę i atrakcyjność Starachowic.

Ostatnia grupa priorytetów operacyjnych odnosi się wprost do jakości życia, poprawy zagospodarowania przestrzeni z punktu widzenia tworzenia warunków do rozwijania przemysłów czasu wolnego: zbiorniki wodne i rzeka Kamienna oraz takiego projektowania miasta, które z jednej strony będzie ułatwiała funkcjonowanie osobom starszym (25,8% miasta to osoby w wieku poprodukcyjnym), z drugiej natomiast adaptowało przestrzeń w odpowiedzi na potrzeby rodzin z dziećmi budując tym samym atrakcyjność osiedleńczą Starachowic.

zagospodarowanie przestrzenne

Cel strategiczny 1.

Miasto nowoczesne i atrakcyjne- udoskonalenie struktury przestrzennej

1.	Rewitalizacja przestrzeni w mieście zgodnie z zapisami Gminnego Programu Rewitalizacji
2.	Wykorzystanie potencjału policentrycznej struktury miasta
3.	Estetyzacja miasta – wykorzystanie designu w przestrzeni publicznej oraz uporządkowanie reklam poprzez wykorzystanie mechanizmów ustawy krajobrazowej
4.	Stworzenie Systemu Informacji Miejskiej (SIM) bazującego na dziedzictwie Starachowic
5.	Ochrona dziedzictwa krajobrazowego poprzez utworzenie parku kulturowego architektury mieszkaniowej
6.	Zagospodarowanie naturalnych przestrzeni publicznych w tym: zbiorników wodnych Pasternik i Lubianka, Parku Miejskiego oraz działania dążące do wykorzystania potencjału doliny rzeki Kamiennej,

Prognoza oddziaływania na środowisko - Strategia Rozwoju Starachowic do roku 2017

7.	Wdrożenie zasad projektowania uniwersalnego w przestrzeni miejskiej,
8.	Adaptacja i tworzenie przestrzeni publicznych przyjaznych dzieciom i rodzicom
9.	Ograniczenie poziomu dekoncentracji instytucji publicznych w mieście

7.4.2 Cel strategiczny 2 (C.2). Poprawa jakości świadczonych usług publicznych

W ramach polityki społecznej kluczowe znaczenie mają usługi publiczne, których jakość oraz dostępność w dużej mierze warunkują zadowolenie mieszkańców z życia w danym miejscu, jak również zachęcają do osiedlania się i zakładania rodzin. Usługi publiczne są świadczone przez samorządy różnych szczebli oraz ich agendy i jednostki organizacyjne, jak również rynek, sektor przedsiębiorstw oraz organizacje pozarządowe. Zatem interwencja samorządu lokalnego obejmuje również lobbing i wspieranie inicjatyw społecznych: firm oraz organizacji pozarządowych.

W ramach celu strategicznego 2. Poprawa jakości świadczonych usług publicznych zdefiniowano priorytety operacyjne, które stanowią ilustrację potrzeb począwszy od tych związanych z mieszkalnictwem (aspekt istotny z punktu widzenia osiedlania się w mieście), poprzez edukację, kulturę, ofertę spędzania czasu wolnego, a skończywszy na polityce senioralnej stanowiące łącznie spójny przekaz prezentujący portret pożądanych zmian w obszarze zagadnień społecznych.

Po pierwsze należy zwrócić uwagę na mieszkalnictwo, dostępność atrakcyjnych mieszkań, rozbudowę zasobu komunalnego i wspieranie działalności Starachowickiego Towarzystwa Budownictwa Społecznego „Wspólny dom” to podstawowe działania mogące zwiększyć atrakcyjność starachowickiego rynku nieruchomości. Bez wątplenia działania w tym zakresie powiązane są z kooperacją z deweloperami oraz komercyjnymi inwestorami, tak żeby dostępny rynek mieszkań był atrakcyjny dla zróżnicowanej klienteli. Jednocześnie biorąc pod uwagę fakt, że Starachowice to miasto, do którego przyjeżdża się pracować (ośrodek gospodarczy zapewniający miejsca zatrudnienia dla rzeszy okolicznych mieszkańców i całego regionu), wytworzenie rynku dostępnych mieszkań to pierwszy element zachęcający do zamieszkania w Starachowicach.

Kolejny krok związany z zaspokajaniem potrzeb rodzin i nowo osiedlających się mieszkańców jest system opieki żłobkowej i przedszkolnej. w tej perspektywie duże znaczenie ma stymulowanie i wspieranie inicjatyw o charakterze rynkowym. Warto zwrócić uwagę, że odsetek dzieci objętych opieką w żłobkach wynosi tylko 4,2%, co w powiązaniu z dynamicznie rozwijającym się rynkiem pracy jest wyzwaniem rozwojowym (aktywizacja zawodowa kobiet). Na poziomie podstawowym i ponadpodstawowym edukacja stanowi obszar wymagający interwencji. Jakość edukacji, wyniki analizowanych testów wiedzy są niższe od średnich regionalnych i ogólnopolskich, szczególnie w kontekście przemysłowego charakteru miasta oraz jego statusu są niedostateczne i nieadekwatne do potencjału, którym dysponują Starachowice. Głównymi elementami interwencji powinny być języki obce, kompetencje interkulturowe (PS.4) powiązane z praktycznym wykorzystaniem języków obcych (wymiany, wyjazdy, obozy), jak również kompetencje matematyczno-przyrodnicze oraz te związane z kreowaniem i wykorzystaniem przedsiębiorczości młodzieży przy pomocy powołanego do życia „Klubu młodego przedsiębiorcy”. Ważnym aspektem jest również wzmacnianie systemu współpracy pomiędzy szkołami oraz sektorem lokalnych przedsiębiorstw.

Poprawa kształcenia i wysoki poziom nabywanych kompetencji i umiejętności wśród młodzieży będą atutem w poruszaniu się na rynku pracy, będą umożliwiały również założenie działalności gospodarczej,

Prognoza oddziaływania na środowisko - Strategia Rozwoju Starachowic do roku 2017

niemniej część absolwentów wyjedzie do innych wielkomiejskich ośrodków akademickich ze względu na chęć kontynuowania nauki na poziomie wyższym. w związku z tym należy budować ofertę, która z jednej strony będzie atrakcyjna dla osób pozostających na miejscu, a z drugiej zachęci część starachowiczian do reemigracji lub skłoni mieszkańców okolicznych miejscowości do przeprowadzki do Starachowic. w tym kontekście ważna jest oferta spędzania czasu wolnego, kultura, w tym identyfikowany z miastem produkt kulturowy oraz w perspektywie wieloletniej usługi senioralne.

W kontekście polityki społecznej i usług publicznych warto wstąpić się w głos młodych starachowiczian, uczęszczających do miejscowych szkół. Optyka młodzieży zwykle pokazuje perspektywę bardziej radykalizowaną, niemniej warto skonfrontować opinie młodzieży z założeniami planistycznymi. Dla 87,3% badanych uczniów Starachowice są miastem rozwijającym się? (odpowiedzi zdecydowanie tak i raczej tak), tylko 1,8% badanych deklaruje, iż zdecydowanie nie zgadza się z taką tezą. w dalszej części zapytano badanych o to czy Starachowice zapewniają wysoką jakość życia, 61,9% uważa, że raczej nie lub zdecydowanie nie. Jednocześnie tylko 30,9% badanych po ukończeniu szkoły planuje zostać w Starachowicach. Przytoczone dane wskazują po pierwsze na pozytywny odbiór zmian w mieście, niemniej ich zasięg jest niedostateczny bo blisko dwie trzecie uważają, że jakość życia w mieście jest niewystarczająca i tylko co trzeci młody starachowiczianin planuje zostać w mieście po ukończeniu szkoły. Powyższe dane ilustrują poprawiającą się sytuację w mieście oraz silną tendencję migracyjną. Pozytywnym elementem jest odsetek uczniów, którzy chcieliby podjąć pierwszą pracę w swoim rodzinnym mieście – sześciu na dziesięciu respondentów deklaruje taką chęć. Jest to pozytywny prognostyk, wskazana grupa w szczególności jest istotna biorąc pod uwagę lokalną demografię. Ostatnią ze wskazanych statystyk należy skonfrontować z populacją deklarującą wyjazd z miasta od razu po ukończeniu szkoły - 69,1%. Zatem liczba chcących pozostać w mieście jest dwukrotnie niższa od populacji, która chciałaby podjąć w pierwszą pracę w Starachowicach. w jednym przypadku mamy do czynienia z planem, a w drugiej z myśleniem życzeniowym (chęciami). 60% udział chcących się związać ze Starachowicami to grupa, którą należy przekonać do pozostania w mieście. Biorąc pod uwagę prognozy demograficzne budowa silnej polityki społecznej i edukacyjnej powiązanej z atrakcyjnym rynkiem pracy pozwoli na zatrzymaniu części negatywnych tendencji procesów.

polityka społeczna

Cel strategiczny 2.

Usługi publiczne wysokiej jakości

1.	Wprowadzanie rozwiązań zwiększających dostępność zasobów mieszkaniowych w tym mieszkań socjalnych, komunalnych i chronionych
2.	Wspieranie inicjatyw w zakresie zwiększenia dostępności usług opiekuńczo-wychowawczych przeznaczonych dla rodzin z dziećmi do 3. lat
3.	Poprawa jakości kształcenia w zakresie kompetencji kluczowych – wzmocnienie praktycznego wykorzystania umiejętności posługiwania się językami obcymi i nowymi technologiami w edukacji

Prognoza oddziaływania na środowisko - Strategia Rozwoju Starachowic do roku 2017

4.	Kształcenie kompetencji interkulturowych wśród młodzieży jako element budowy społeczeństwa otwartego
5.	Promocja przedsiębiorczości wśród młodzieży – utworzenie „Klubu młodego przedsiębiorcy” w ramach struktur Centrum Obsługi Inwestora
6.	Rozwój systemowej współpracy szkół podstawowych z przedsiębiorcami
7.	Wzmocnienie oferty spędzania czasu wolnego, w tym w zakresie kultury, sportu i rekreacji
8.	Tworzenie warunków sprzyjających wykreowaniu markowego i rozpoznawalnego wydarzenia kulturowego
9.	Rozwijanie istniejącego systemu polityki senioralnej w wymiarze usługowym oraz infrastrukturalnym

7.4.3 Cel strategiczny 3. (C.3). Wzmocnienie atrakcyjności osiedleńczej w oparciu o potencjał gospodarczy

Trzecim filarem rozwoju Starachowic jest gospodarka definiowana jako duży potencjał i podstawowy atut miasta związany z budową atrakcyjności osiedleńczej jako narzędzia umożliwiającego zmianę aktualnych tendencji demograficznych. Zaplanowana interwencja ma szeroki charakter obejmujący infrastrukturę, kwestie środowiskowe oraz elementy bezpośrednio oddziałujące na lokalny rynek pracy i gospodarkę. Pierwsze pięć priorytetów operacyjnych odnosi się wprost do polityki gospodarczej prowadzonej przez miasto. Struktura lokalnej gospodarki jest zdominowana przez duże przedsiębiorstwa, ulokowane na terenie SSE, która jest silnym impulsem dla rozwoju Starachowic. Uwarunkowania gospodarki i jej profil można streścić w drodze jaką przeszła – „od Stara do Manna”, co daje rozpoznawalność na poziomie ogólnopolskim. z punktu widzenia interwencji podstawowe znaczenie ma jakość miejsc pracy – prowadzenie działań ukierunkowanych na przyciąganie pracodawców będących w stanie zagwarantować miejsca pracy zgodne z aspiracjami i oczekiwaniami mieszkańców Starachowic. w tym kontekście ważne znaczenie ma system przyciągania i obsługi inwestora, w obrębie którego będzie również funkcjonował „Klub młodego przedsiębiorcy”. Kolejnym aspektem jest wspieranie mikroprzedsiębiorstw oraz handlu i rzemiosła, które w naturalny sposób jest miastotwórcze i ma potencjał do kreowania potrzeb konsumpcyjnych. Tworzenie dedykowanych pakietów wsparcia dla małego biznesu to próba ożywienia gospodarczego miasta w wymiarze lokalnym na bazie ruchu, który generują Starachowice jako ośrodek miejski i centrum administracyjne. Kolejne dwa priorytety operacyjne odnoszą się do wsparcia ekonomii społecznej, która stanowi jeden z elementów skutecznej rewitalizacji Starachowic oraz podjęcie działań na rzecz utworzenia zielonej strefy aktywności gospodarczej, w związku z zapełnieniem się terenów SSE. Ukierunkowanie działań na rzecz infrastruktury i środowiska wynika z konieczności dostosowania całego obszaru miasta do zmieniających się uwarunkowań. Dostępność komunikacyjna to element z jednej strony wspomagający atrakcyjność inwestycyjną, z drugiej natomiast wpływający na jakość życia

Prognoza oddziaływania na środowisko - Strategia Rozwoju Starachowic do roku 2017

mieszkańców oraz dojeżdżających do pracy. w tym kontekście warto zaszyfalizować projekty mające na celu rozwijanie infrastruktury dedykowanej rowerzystom jako element zrównoważonego rozwoju oraz integralnego elementu systemu transportu intermodalnego. Natomiast konieczność ograniczenia niskiej emisji jest konsekwencją silnego zanieczyszczenia miasta i coraz silniej artykułowanej chęci życia w czystym środowisku naturalnym.

Wzmocnienie atrakcyjności osiedleńczej w oparciu o potencjał gospodarczy to również marka miasta, kreacja Starachowic, jako miejsca atrakcyjnego do życia, nie tylko pracy. Aspektem kończącym sekwencję priorytetów jest działanie ukierunkowane na integrację cudzoziemców, przekonanie ich do zamieszkania na terenie miasta co przełożyłoby się na zwiększenie bazy podatkowej oraz pobudzenie potencjału demograficznego.

polityka gospodarcza

Cel strategiczny 3.

Wzmocnienie atrakcyjności osiedleńczej w oparciu o potencjał gospodarczy

1.	Wykreowanie pozytywnej marki Starachowic jako atrakcyjnego miasta przemysłowego, komfortowego miejsca zamieszkania, satysfakcjonującego miejsca pracy oraz zróżnicowanej oferty czasu wolnego
2.	Działania na rzecz poprawy jakości miejsc pracy w Starachowicach
3.	Utworzenie Centrum Obsługi Inwestora na bazie potencjału kadrowego Urzędu Miejskiego
4.	Budowa dedykowanych pakietów wsparcia lokalnego sektora mikroprzedsiębiorstw, rzemiosła oraz handlu jako środowisk miastotwórczych
5.	Promocja rozwoju ekonomii społecznej jako instrumentu minimalizowania problemów społecznych
6.	Działania na rzecz stworzenia zielonej strefy aktywności gospodarczej na terenie Michałowa
7.	Poprawa dostępności komunikacyjnej Starachowic w wymiarze zewnętrznym i wewnętrznym
8.	Wdrażanie rozwiązań na rzecz czystego powietrza w Starachowicach
9.	Wspieranie działań nastawionych na integrację cudzoziemców

8. Powiązanie ustaleń Strategii z innymi dokumentami oraz sposób realizacji celów ochrony środowiska ustanowionych na szczeblu międzynarodowym i krajowym

Strategia rozwoju jest dokumentem o charakterze operacyjnym, którego podstawowym założeniem jest wyznaczenie ram dla skutecznej interwencji publicznej ukierunkowanej na wyznaczony obszar zdegradowany. w ramach wypracowanych założeń planistycznych dokonywano identyfikacji celów i metod pozwalających na zniwelowanie kluczowych deficytów obszarów problemowych, które

Prognoza oddziaływania na środowisko - Strategia Rozwoju Starachowic do roku 2017

w ramach polityki gospodarczej, społecznej i ekologicznej powinny korespondować z założeniami na poziomie wspólnotowym, krajowym i regionalnym. Należy podkreślić, że niniejszy dokument jest zgodny z podstawowymi dokumentami o charakterze planistycznym i programowym. Strategia jest komplementarna w odniesieniu do następujących dokumentów o charakterze programowym i strategicznym, obowiązujących na poziomie wspólnotowym, krajowym i regionalnym:

8.1 Spójność dokumentu w skali makro

„Strategia Rozwoju Starachowic do roku 2027” została poddana analizie oraz kompleksowej weryfikacji w zestawieniu z kluczowymi dokumentami strategicznymi i operacyjnymi o wymiarze ogólnoeuropejskim, krajowym, regionalnym oraz lokalnym. Przedmiotowe opracowanie jest w pełni zgodne z założeniami, priorytetami oraz celami artykułowanymi w dokumentach przedstawionych w dalszej części niniejszego rozdziału wraz z powiązaniem celów strategicznych gminy z konkretnymi zapisami widniejącymi w analizowanych dokumentach.

Strategia Europa 2020

Kluczowe założenia zawarte w Strategii są zgodne z założeniami Strategii Europa 2020. Cele rozwojowe Strategii zgodne są z następującymi priorytetami Strategii Europa 2020:

- rozwój inteligentny: rozwój gospodarki opartej na wiedzy i innowacji,
- rozwój zrównoważony: wspieranie gospodarki efektywniej korzystającej z zasobów, bardziej przyjaznej środowisku i bardziej konkurencyjnej,
- rozwój sprzyjający włączeniu społecznemu: wspieranie gospodarki o wysokim poziomie zatrudnienia, zapewniającej spójność społeczną i terytorialną.

Koncepcja Przestrzennego Zagospodarowania Kraju 2030

Niniejsza Strategia jest w pełni zgodna z celami polityki przestrzennego zagospodarowania kraju zawartymi w Koncepcji Przestrzennego Zagospodarowania Kraju 2030. Cel strategiczny 1 gminy wpisuje się w cel 2. Poprawa spójności wewnętrznej i terytorialne równoważenie rozwoju kraju poprzez promowanie integracji funkcjonalnej, tworzenie warunków dla rozprzestrzeniania się czynników rozwoju. Cel strategiczny 3 gminy jest zgodny z celem 4. Kształtowanie struktur przestrzennych wspierających osiągnięcie i utrzymanie wysokiej jakości środowiska przyrodniczego i walorów krajobrazowych Polski oraz celem 6. Przywrócenie i utrwalenie ładu przestrzennego.

Strategia na rzecz Odpowiedzialnego Rozwoju do roku 2020 (z perspektywą do 2030 r.)

Cele rozwojowe wskazane w Strategii gminy w pełni korespondują z celami zawartymi w Strategii na rzecz Odpowiedzialnego Rozwoju do roku 2020 – Tworzenie warunków dla wzrostu dochodów mieszkańców Polski przy jednoczesnym wzroście spójności w wymiarze społecznym, ekonomicznym, środowiskowym i terytorialnym. w szczególności cel strategiczny 1 i cel strategiczny 3 gminy wpisuje się w następujące cele: Cel szczegółowy II – Rozwój społecznie wrażliwy i terytorialnie zrównoważony, cel szczegółowy III – Skuteczne państwo i instytucje służące wzrostowi oraz włączeniu społecznemu i gospodarczemu.

Strategia Rozwoju Kapitału Społecznego 2020 (SRKS)

Prognoza oddziaływania na środowisko - Strategia Rozwoju Starachowic do roku 2017

Działania wskazane w SRKS mają za zadanie wspierać zaangażowanie obywatelskie, zachęcać do współpracy oraz wzmacniać kreatywność Polaków. Cel strategiczny 3 gminy identyfikuje się z celem głównym SRKS, jakim jest Wzmocnienie udziału kapitału społecznego w rozwoju społeczno-gospodarczym Polski.

8.2 Opis powiązań Strategii z dokumentami strategicznymi gminy

Gminny Program Rewitalizacji dla Gminy Starachowice na lata 2016-2025

Cele ustanowione w GPR dążą do osiągnięcia właściwego stanu i przeciwdziałania negatywnym zjawiskom społeczno-kulturowym na zidentyfikowanych obszarach zdegradowanych. Wyznaczone działania zmierzają do poprawy warunków zamieszkania w istniejących dzielnicach mieszkaniowych (Dolne-Wzgórze, Wierzbnik, Stadion i Majówka), wykreowaniu nowej jakości przestrzeni na obszarze rewitalizacji (zwłaszcza w rejonie Starachowic Dolnych i Wierzbnika, stających się faktycznym centrum miasta) oraz rozbudowie przestrzeni rekreacyjnych i publicznych (zwłaszcza Parku Miejskiego, terenów Zbiornika Wodnego Lubianka i terenów Zbiornika Wodnego Pasternik). w poszczególnych częściach obszaru rewitalizacji uruchomiona została aktywność mieszkańców przekładająca się na ważne dla ich życia inicjatywy i przedsięwzięcia. w tym kontekście Strategia jest spójna z postanowieniami GPR w zakresie wszystkich celów strategicznych.

Studium uwarunkowań i kierunków zagospodarowania przestrzennego gminy

Studium jest dokumentem określającym główne uwarunkowania i kierunki kształtowania polityki przestrzennej dla całości miasta. Obowiązujące studium wskazuje, że głównym, strategicznym celem polityki przestrzennej jest zapewnienie godziwych warunków życia, odpowiadających współczesnym potrzebom i oczekiwaniom. Cel ten powinien być osiągnięty przy zachowaniu zasad zrównoważonego rozwoju. Założenia zagospodarowania przestrzennego przyjęte w Studium korespondują z celami strategicznymi 1 i 3 analizowanej Strategii

Program Ochrony Środowiska

Dokument ten jako cele strategiczne dla Starachowic wskazuje po pierwsze poprawę stanu środowiska, po drugie minimalizację zagrożeń dla środowiska, po trzecie rozwój gospodarczy w oparciu o wysoką świadomość ekologiczną mieszkańców. Zakłada on ponadto, że działania poprawiające stan środowiska naturalnego będą prowadzone w formie przedsięwzięć inwestycyjnych – realizowanych w większości przez samorząd oraz jednostki podległe (dotyczących przede wszystkim budowy sieci infrastruktury technicznej) oraz w formie działań organizacyjnych – realizowanych przez samorząd oraz jednostki podległe i instytucje działające na terenie gminy w sektorze gospodarki komunalnej, w oświacie, a także we współpracy z organizacjami pozarządowymi.

Strategia Rozwoju Starachowic wykazuje komplementarność z POŚ na poziomie celów strategicznych 1 i 3.

Plan Gospodarki Niskoemisyjnej

W PGN wyznaczono cele strategiczne i szczegółowe, możliwe do osiągnięcia w latach 2015–2020. Jako cel strategiczny wskazana została poprawa jakości powietrza atmosferycznego oraz efektywności energetycznej przy zrównoważonym i efektywnym wykorzystaniu nośników energii poprzez wsparcie gospodarki niskoemisyjnej na terenie Gminy Starachowice. Ponadto postawiono cele szczegółowe, które dotyczą po pierwsze poprawy efektywności energetycznej w budynkach użyteczności publicznej,

Prognoza oddziaływania na środowisko - Strategia Rozwoju Starachowic do roku 2017

usługowo-handlowych i przemysłowych oraz mieszkalnictwie, a po drugiej zmniejszenie emisji CO₂ do atmosfery.

Wyznaczone w PGN cele i zadania są spójne z działaniami określonymi w Strategii, w tym szczególnie z działaniem PG.8.

Program Ograniczenia Niskiej Emisji

PONE przewiduje działania mające na celu ograniczenie negatywnego wpływu emisji zanieczyszczeń, głównie pochodzących z sektora komunalno-bytowego poprzez takie działania naprawcze jak: przyłączenie do sieci ciepłowniczej (likwidacja indywidualnego źródła ciepła opalanego paliwem stałym), wymiana przestarzałego, niskosprawnego źródła ciepła na nowoczesne urządzenie grzewcze, termomodernizacja budynku (docieplenie, wymiana okien) i montaż kolektorów słonecznych. Dodatkowo dokument ten przewiduje również działania dotyczące prowadzenia kampanii edukacyjnych oraz akcji informacyjnych. Strategia Rozwoju Starachowic jest zgodnie z ustaleniami PONE w zakresie celu strategicznego 3, w tym szczególnie zadań PG.6 i PG.8.

8.3. Ocena zgodności ustaleń planu z przepisami dotyczącymi ochrony środowiska

Jednym z założeń Strategii rozwoju Gminy Starachowice zbudowanie nowoczesnej struktury przestrzennej miasta. w obszarze tym zawierają się działania obejmujące społeczną i przestrzenną rewitalizację obszarów zdegradowanych oraz poprawę stanu przestrzeni na terenie Miasta.

Wynika z tego konieczność uwzględniania we wszystkich działaniach samorządu lokalnego, które mogą mieć wpływa na środowisko naturalne i warunki życia mieszkańców, aspektu zachowania właściwego stanu i funkcjonalności krajobrazu i ekosystemów przyrodniczych.

Strategia jako jeden z podstawowych obszarów rozwoju Gminy wymienia zachowanie właściwego stanu i jakości środowiska naturalnego oraz tam gdzie to możliwe poprawę istniejącego stanu. Jest to o tyle istotne, że postrzeganie atrakcyjności Gminy jako miejsca atrakcyjnego do zamieszkania lub inwestycji, dokonuje się także poprzez pryzmat uwarunkowań przyrodniczych i zachowania dobrego stanu poszczególnych komponentów.

Do podstawowych aktów prawnych, do których odwołuje się „Strategia Rozwoju Starachowic do roku 2027” są:

- Ustawa z dnia 27 kwietnia 2001r. Prawo ochrony środowiska (t. j. Dz.U. 2017 nr 0 poz. 519),
- Ustawy z dnia 16 kwietnia 2004r. o ochronie przyrody (t.j. Dz.U. 2018 poz. 142),
- Ustawa z dnia 20 lipca 2017 r.- Prawo wodne (Dz.U. 2017 poz. 1566),
- Ustawa z dnia 14 grudnia 2012r. o odpadach (t.j. Dz.U. 2018 poz. 21),
- Ustawa z dnia 13 kwietnia 2007r. o zapobieganiu szkodom w środowisku i ich naprawie (t.j. Dz.U. 2014 nr 0 poz. 1789),
- Rozporządzenie Ministra Środowiska z dnia 18 listopada 2014r. w sprawie warunków jakie należy spełnić przy wprowadzaniu ścieków do wód lub do ziemi, oraz w sprawie substancji szczególnie szkodliwych dla środowiska (Dz.U. 2014 nr 0 poz. 1800),
- Rozporządzenie Ministra Środowiska z dnia 14 czerwca 2007 r. w sprawie dopuszczalnych poziomów hałasu w środowisku (t. j. Dz. U. 2014 poz. 112),
- Rozporządzenia Ministra Środowiska z dnia 30 października 2003 r. w sprawie dopuszczalnych poziomów pól elektromagnetycznych w środowisku oraz sposobów sprawdzania dotrzymania tych poziomów Dz. U. 2003 nr 192, poz. 1883),
- Rozporządzenie Ministra Środowiska z dnia 4 listopada 2014 r. w sprawie standardów emisyjnych

Prognoza oddziaływania na środowisko - Strategia Rozwoju Starachowic do roku 2017

dla niektórych rodzajów instalacji, źródeł spalania paliw oraz urządzeń spalania lub współspalania odpadów (Dz.U. 2014 nr 0 poz. 1546).

- Rozporządzenie Ministra Środowiska z dnia 26 stycznia 2010 r. w sprawie wartości odniesienia dla niektórych substancji w powietrzu (Dz. U. 2010 nr 16 poz. 87),
- Rozporządzenie Ministra Środowiska z dnia 24 sierpnia 2012 r. w sprawie poziomów niektórych substancji w powietrzu (Dz. U. 2012 nr 0 poz. 1031).

9. Skutki braku realizacji ustaleń projektu „Strategii Rozwoju Starachowic do roku 2027”

Strategia Rozwoju Gminy Starachowice w powiązaniu z pozostałymi dokumentami o charakterze ramowym analizuje uwarunkowania rozwojowe Gminy oraz wyznacza perspektywy rozwoju na najbliższe lata.

Koncepcja zarządzania strategicznego przyjęta w tych dokumentach jest koniecznym elementem umożliwiającym integrację celów z różnych dziedzin życia społeczno-gospodarczego lokalnej społeczności. z punktu widzenia samorządu lokalnego dokumenty te stanowią podstawowe narzędzie służące do efektywnego zarządzaniu gminą. Umożliwiają także właściwe, skuteczne i racjonalne, zgodne z misją gminy i potrzebami mieszkańców wykorzystanie zasobów finansowych i instytucjonalnych, pozwalają na przewidywanie możliwych barier i ograniczeń na drodze do osiągnięcia zamierzonych celów oraz podjęcie środków zapobiegawczych lub minimalizujących skutki tych ograniczeń.

W tym ujęciu brak realizacji dokumentów strategicznych spowodowałoby mniejszą skuteczność wykorzystania zasobów finansowych, gospodarczych, przestrzennych Gminy oraz mniejszy stopień osiągnięcia zamierzonych celów.

Można przyjąć założenie, że bez wdrożonych mechanizmów planowania strategicznego nie byłaby możliwa realizacja podstawowej zasady zrównoważonego rozwoju, która z założenia wymaga podejścia całościowego i długofalowego.

Brak realizacji postanowień Strategii oznaczający w praktyce brak realizacji celów szczegółowych i spowoduje szereg niekorzystnych zjawisk, w tym także dla pogorszenie stanu środowiska przyrodniczego:

1. Utrzymanie niezadowalającego poziomu jakości powietrza atmosferycznego – brak działań ograniczających emisję zanieczyszczeń, w tym głównie emisję niską ze źródeł komunalnych (SO₂, NO₂, PM10, PM2,5, benzo(a)piren) będzie powodować dalsze pogarszanie się stanu powietrza. Skutkiem tego będzie szereg niekorzystnych zjawisk o charakterze społecznym (wzrost zachorowalności na choroby układu oddechowego, układu krążenia itp.), gospodarczym (spadek atrakcyjności gminy Starachowice jako miejscowości atrakcyjnej dla mieszkańców oraz inwestorów) oraz ekologicznym (pogorszenie zdrowotności i odporności ekosystemów oraz populacji gatunków roślin i zwierząt wrażliwych na zanieczyszczenia atmosferyczne).
2. Pogorszenie klimatu akustycznego na terenie Starachowic. Brak działań zmierzających do ograniczenia i minimalizacji oddziaływania akustycznego powodowanego przez środki transportu oraz działalność produkcyjno-usługową może skutkować kumulacją tych oddziaływań na niektórych obszarach. Ponadto konieczne jest określenie obszarów podlegających ochronie akustycznej oraz egzekwowanie tych wymagań, w tym szczególnie na etapie planowania i projektowania.
3. Postępująca degradacja obszarów w aspekcie społecznym i przestrzennym oraz niedostateczne

Prognoza oddziaływania na środowisko - Strategia Rozwoju Starachowic do roku 2017

wykorzystanie potencjału i atrakcyjności miasta Starachowice. Wyznaczone cele, kierunki i działania mają na celu poprawienie atrakcyjności przestrzeni publicznych, jak również budowanie ram umożliwiających rozwijanie sfery rekreacyjno-wypoczynkowej, handlowo-usługowej oraz gospodarczej. Brak tych działań spowoduje pogarszanie się stanu i jakości przestrzeni w obrębie Miasta, co z kolei wpłynie na postrzeganie Starachowic jako obszaru przyjaznego dla mieszkańców i inwestorów.

10. Ocena oddziaływania na komponenty środowiska i zagrożenia dla środowiska w wyniku realizacji ustaleń projektu Strategii

Oddziaływanie projektowanych działań wymienionych w analizowanym planie należy rozpatrywać w kontekście szerszym niż wpływ na poszczególne komponenty środowiska. Strategia Gminy Starachowice ma na celu przede wszystkim określić warunki realizacji zadań kluczowych z punktu widzenia lokalnej społeczności i samorządu oraz stworzyć wytyczne i ramy dla osiągnięcia celów o charakterze społecznym, gospodarczym, kulturowym.

Waga zagadnień związanych z zapewnieniem właściwego stanu środowiska na terenie Starachowic przez władze samorządowe została podkreślona w misji gminy, w której stwierdzono, że działania na rzecz stałego podnoszenia jakości życia mieszkańców w powiązaniu oraz tworzenia klimatu sprzyjającego prowadzeniu działalności gospodarczej, odbywać się będzie przy zachowaniu szczególnej dbałości o środowisko naturalne.

Zmiany, jakie wystąpią w środowisku w wyniku realizacji projektów przewidzianych w Strategii będą obejmować wszystkie jego komponenty, t.j.: warunki gruntowe, wodne, szatę roślinną, powietrze, a także krajobraz.

10.1. Wpływ na klimat i powietrze atmosferyczne

W ujęciu jednostkowym Strategia przewiduje realizację szeregu inwestycji infrastrukturalnych, w tym głównie - zagospodarowanie naturalnych przestrzeni publicznych w tym: zbiorników wodnych Pasternik i Lubianka, Parku Miejskiego oraz działania dążące do wykorzystania potencjału doliny rzeki Kamiennej. w trakcie prac budowlanych lub modernizacyjnych należy spodziewać się okresowych emisji pyłów i gazów, spowodowanych pracami budowlanymi i konstrukcyjno-montażowymi (wykopy, wzmożony ruch pojazdów, szczególnie ciężarowych itp.). Uciążliwości z nimi związane ustąpią po zakończeniu prac budowlanych.

Działaniami wyphywający korzystnie na jakość powietrza są wszelkie działania związane z ograniczeniem emisji zanieczyszczeń ze źródeł liniowych (drogi), punktowych (zakłady produkcyjne) oraz rozproszonych (źródła komunalne).

W ramach Strategii założono szereg działań, których realizacja w sposób pośredni lub bezpośredni przyczyni się do ograniczenia wielkości ładunków zanieczyszczeń emitowanych do atmosfery, w tym:

- działania na rzecz stworzenia zielonej strefy aktywności gospodarczej na terenie Michałowa,
- poprawa dostępności komunikacyjnej Starachowic w wymiarze zewnętrznym i wewnętrznym
- wdrażanie rozwiązań na rzecz czystego powietrza w Starachowicach.

Działania te mogą wpłynąć na częściową poprawę jakości powietrza w perspektywie długoterminowej. Poprawa w zakresie systemu komunikacji indywidualnej i zbiorowej na terenie miasta pozwoli na zmniejszenie presji wywieranej przez pojazdy, w tym głównie emisji zanieczyszczeń do powietrza.

Prognoza oddziaływania na środowisko - Strategia Rozwoju Starachowic do roku 2017

Działania te pozwolą na usprawnienie ruchu komunikacyjnego oraz zmniejszenie natężenia ruchu poprzez rozwój środków komunikacji zbiorowej. Emisja zanieczyszczeń nie będzie kumulowała się w miejscach, gdzie ruch jest spowolniony.

Największe i bezpośrednie oddziaływanie na jakość powietrza atmosferycznego w rejonie Starachowic będą miały projekty skoncentrowane na przeciwdziałaniu niskiej emisji w ramach wspierania rozwiązań na rzecz czystego powietrza w Starachowicach.

Wyznaczenie strefy aktywności gospodarczej pozwoli z kolei na przeniesienie uciążliwości związanej z działalnością produkcyjno-usługową poza tereny ścisłej zabudowy. Ponadto projekt ten pozwoli na pełniejsze wdrożenie mechanizmów i technologii niskoemisyjnych w obrębie strefy gospodarczej.

Założenia Strategii Rozwoju Gminy Starachowice do 2027 roku są zgodne z „Programem ograniczenia niskiej emisji dla Gminy Starachowice” w zakresie działań służących do redukcji pyłu zawieszzonego PM10, PM2,5 oraz benzo(a)pirenu.

Realizacja działań wymienionych w Strategii nie prowadzi do istotnej zmiany zagospodarowania przestrzennego, które związane byłoby z pogorszeniem warunków przewietrzania obszaru gminy Starachowice (zabudowa wysoka). Realizacja postanowień Strategii nie wiąże się z likwidacją znacznej powierzchni biologicznie czynnej. Eksploatacja obiektów powstałych w wyniku realizacji Strategii oraz poddanych modernizacji nie przyczyni się do wzrostu wielkości emisji gazów i pyłów oraz, w tym gazów cieplarnianych. w związku z powyższym projekty przewidziane w projekcie dokumentu nie wpłyną na warunki termiczne, wilgotnościowe i anemometryczne w odniesieniu do mikroklimatu.

W kontekście wpływu na zmienność klimatyczną oraz celów określonych w dokumentach strategicznych, w tym Strategicznym Planie Adaptacji 2020, należy stwierdzić, że realizacja Strategii będzie posiadać pozytywny wpływ na przeciwdziałanie zmianom klimatu poprzez:

1. zabezpieczenie infrastruktury miejskiej przed czynnikami atmosferycznymi o charakterze ekstremalnym (susze, opady deszczu i śniegu, porywiste wiatry itp.).
2. Ograniczenie wielkości emisji zanieczyszczeń do powietrza, w tym emisji gazów cieplarnianych poprzez termomodernizację obiektów mieszkalnych i użyteczności publicznej oraz wykorzystanie OZE.

10.2. Wody powierzchniowe i podziemne

W Strategii Gminy Starachowice nie uwzględniono zagadnień związanych bezpośrednio z rosnącą ilością ścieków ze źródeł komunalnych oraz zagrożeniem pogarszania się wód powierzchniowych i podziemnych spowodowanym niewłaściwym zagospodarowaniem tych ścieków.

Cele te realizowane będą pośrednio poprzez działania z zakresu wdrożenia zasad projektowania uniwersalnego w przestrzeni miejskiej. Określenie szczegółowych zasad i warunków zagospodarowania przestrzennego, w tym w preferowanych rozwiązaniach w zakresie gospodarki wodno-ściekowej umożliwi lepszą kontrolę i zmniejszenie ryzyka zanieczyszczenia wód powierzchniowych i podziemnych w wyniku niekontrolowanych zrzutów ścieków komunalnych.

Istotnym elementem w zakresie ochrony jakości wód będzie miała realizacja zadania obejmującego działania na rzecz stworzenia zielonej strefy aktywności gospodarczej na terenie Michałowa. Stworzenie tej strefy umożliwi przeniesienie działalności mogącej być źródłem znacznych ilości zanieczyszczeń poza obszary miejskie oraz organizację zbiorowego systemu zagospodarowania i oczyszczania ścieków powstałych w wyniku różnorodnej działalności gospodarczej.

Żadne z projektów infrastrukturalnych nie dotyczy realizacji zabudowy w rejonie istniejących ujęć wód podziemnych i powierzchniowych oraz w strefie ochrony ujęć tych wód. Zbiorniki wodne na terenie

Prognoza oddziaływania na środowisko - Strategia Rozwoju Starachowic do roku 2017

Starachowic posiadają obecnie status rekreacyjny.

Pozostałe działania wyznaczone w Strategii mają charakter neutralny, nie przewiduje się wystąpienia negatywnego wpływu na wody powierzchniowe i podziemne.

Celem środowiskowym dla JCW zgodnie z RDW w zakresie elementów hydromorfologicznych jest osiągnięcie dobrego stanu wód (II klasa). Dla naturalnych części wód celem będzie osiągnięcie co najmniej dobrego stanu ekologicznego, dla silnie zmienionych i sztucznych części wód – co najmniej dobrego potencjału ekologicznego. Ponadto, w obydwu przypadkach, w celu osiągnięcia dobrego stanu/potencjału konieczne jest utrzymanie co najmniej dobrego stanu chemicznego. Ponadto dla osiągnięcia celów środowiskowych istotne jest zachowanie lub przywrócenie ciągłości ekologicznej cieków poprzez możliwość swobodnej migracji organizmów wodnych. Dlatego też dla JCWP rzek wskazanych w ww. opracowaniach wskazano uszczegółowiony cel środowiskowy jakim jest osiągnięcie dobrego stanu ekologicznego oraz możliwość migracji organizmów wodnych.

Jednolite części wód powierzchniowych zlokalizowane w obrębie obszaru gminy Starachowice zostały ocenione jako posiadające stan poniżej dobrego. z kolei ocena ryzyka nieosiągnięcia celów środowiskowych została określona jako niezagrażona. w ramach Strategii Rozwoju Gminy Starachowice nie przewiduje się działań powodujących niekorzystne zmiany morfologiczne w obrębie koryt rzecznych, nie przewiduje się zmiany stosunków wodnych w zlewni rzeki Kamienna i jej dopływów oraz nie planuje się działań powodujących zwiększenie ilości zanieczyszczeń wprowadzanych do wód powierzchniowych. z tego względu Strategia nie spowoduje pogorszenie warunków osiągnięcia celów środowiskowych zawartych w „Planie gospodarowania wodami na obszarze dorzecza Wisły” przyjętym rozporządzeniem Rady Ministrów z dnia 18 października 2016 r. w sprawie Planu gospodarowania wodami na obszarze dorzecza Wisły (Dz.U. 2016 poz. 1911).

10.3. Krajobraz, powierzchnia ziemi i gleby

Kluczowym obszarem rozwojowym wyszczególnionym w Strategii Rozwoju Gminy Starachowice jest obszar **zagospodarowanie przestrzenne - udoskonalenie struktury przestrzennej**. Oznacza to przede wszystkim harmonijny rozwój infrastruktury zgodnie z ogólnymi zasadami zagospodarowania przestrzennego i estetyki krajobrazu kulturowego i społecznego i przyrodniczego. w ramach domeny strategicznej przewidziano działania zmierzające do zapewnienia warunków dla wykorzystania potencjału osadniczego i unikatowych walorów Gminy Starachowice.

Zaplanowane w Strategii działania mają na celu zwiększenie atrakcyjności Gminy poprzez rewitalizację obszarów zdegradowanych, estetyzację wybranych fragmentów miasta , ochronę dziedzictwa krajobrazowego, zagospodarowanie naturalnych przestrzeni publicznych oraz wdrożenie jednolitych zasad projektowania, a także adaptację i tworzenie przestrzeni publicznych.

Zadania te będą realizowane w ścisłej korelacji z wymogami zagospodarowania przestrzennego oraz zrównoważonego rozwoju, gdyż tylko takie podejście gwarantuje zachowanie specyficznych uwarunkowań przestrzenno-krajobrazowych gminy Starachowice.

W wyniku realizacji inwestycji infrastrukturalnych oraz powstania nowej zabudowy nastąpi lokalne przekształcenie powierzchni ziemi oraz zmiana struktury. Wszelkie przekształcenia prowadzące do realizacji nowego zainwestowania wiążą się z trwałym oddziaływaniem na powierzchnię terenu (z wyłączeniem realizacji inwestycji w zakresie infrastruktury podziemnej).

Większość działań w obszarze zagospodarowania przestrzennego wyznaczonych w projekcie Strategii ma charakter pozytywny. Należy mieć na uwadze, że krajobraz jak i powierzchnia ziemi w obrębie Gminy są elementami w znacznym stopniu antropogenicznie przekształconymi, a więc realizacja działań zapisanych

Prognoza oddziaływania na środowisko - Strategia Rozwoju Starachowic do roku 2017

w Strategii w głównej mierze dotyczyć będzie terenów już przekształconych.

W ramach działania PG.9 *Wdrażanie rozwiązań na rzecz czystego powietrza w Starachowicach*, przewiduje się działania komplementarne z projektami wyszczególnionymi w przyjętym Programie Ograniczenia Niskiej Emisji dla Gminy Starachowice. PONE przewiduje takie działania naprawcze jak: przyłączenie do sieci ciepłowniczej (likwidacja indywidualnego źródła ciepła opalanego paliwem stałym), wymiana przestarzałego, niskosprawnego źródła ciepła (kotła c.o., pieca) na nowoczesne urządzenie grzewcze, termomodernizacja budynku (docieplenie, wymiana okien) i montaż kolektorów słonecznych. Dodatkowo dokument ten przewiduje również działania dotyczące prowadzenia kampanii edukacyjnych oraz akcji informacyjnych. Żadne z powyższych działań nie można zakwalifikować do kategorii przedsięwzięć mogących znacząco oddziaływać na środowisko zgodnie z rozporządzeniem Rady Ministrów z dnia 9 listopada 2010 r. w sprawie przedsięwzięć mogących znacząco oddziaływać na środowisko (t.j. Dz.U. 2016 poz. 71 ze zm.). w ramach tego projektu nie przewiduje się realizacji przedsięwzięć mogących mieć wpływ na warunki krajobrazowe i przyrodnicze jak np. farmy wiatrowe.

Zadania inwestycyjne związane z prowadzeniem prac budowlanych oraz ziemnych na obszarach niezabudowanych mogą stanowić źródło potencjalnego oddziaływania na powierzchnię ziemi i krajobraz. W ramach Strategii nie przewidziano realizacji zadań sprzyjających rozwojowi wieloprzestrzennej zabudowy przemysłowej i przemysłowo-magazynowej w obszarach cennych pod względem krajobrazowym i kulturowym.

Realizacja działań polegających na wsparciu tworzenie strefy ekonomicznej pozwoli na przeniesienie uciążliwej działalności gospodarczej poza obszary zabudowane. Projekt ten będzie realizowany na obszarach o niskiej wartości krajobrazowej.

Na polepszenie krajobrazu antropogenicznego wpłyną wszelkie prace związane z modernizacją istniejącej infrastruktury (budynków użyteczności publicznej, infrastruktury edukacyjnej, sportowej i turystycznej oraz małej architektury). Założone prace mają na celu poprawę warunków życia ludzi poprzez uzyskanie korzystnego stanu środowiska (np. termomodernizacje obiektów użyteczności publicznej) i estetyzacji krajobrazu.

W ramach Strategii wyodrębniono cele strategiczne ukierunkowane na wszechstronną rewitalizację i rozwój infrastruktury rekreacyjno-turystycznej. w tym obszarze kluczowe znaczenie ma poszerzenie wachlarza oferty związanej z turystyką, rekreacją oraz tworzeniem różnicowanej oferty spędzania czasu wolnego. w ramach celu operacyjnego zakłada się również realizację przedsięwzięć z zakresu rozwijania stref aktywnej rekreacji dla mieszkańców.

W ramach Strategii przewidziano głównie prace modernizacyjne w zakresie istniejącej zabudowy. Obiekty przewidziane do realizacji zostaną zaprojektowane z zachowaniem zasady „dobrego sąsiedztwa” poprzez dostosowanie parametrów architektonicznych i estetycznych do istniejącej zabudowy i charakteru obszaru.

Realizacja poszczególnych projektów w obrębie istniejącego zagospodarowania nie spowoduje istotnej zmiany ukształtowania powierzchni ziemi i redukcji powierzchni biologicznie czynnej. Realizacja postanowień aktualizacji Strategii Rozwoju Gminy Starachowice nie będzie miała negatywnego wpływu na gleby i powierzchnię ziemi.

10.4. Fauna i flora, różnorodność biologiczna i formy ochrony przyrody

Jak wskazano powyżej na terenie Gminy Starachowice występują cenne przyrodniczo obiekty objęte ochroną prawną. Do obszarów tych należą:

- Użytek ekologiczny na terenie zbiornika wodnego „Pasternik”.

Prognoza oddziaływania na środowisko - Strategia Rozwoju Starachowic do roku 2017

- Sieradowicki Obszar Chronionego Krajobrazu.

Ponadto w niewielkiej odległości od granic administracyjnych miasta Starachowice zlokalizowane są:

- Obszar Natura 2000 Ostoja Sieradowicka (PLH 260031).
- Obszar Natura 2000 Uroczyska Lasów Starachowickich (PLH 260038).

Ponadto dolina rzeki Kamiennej stanowi korytarz ekologiczny (Sieć ECONET o znaczeniu międzynarodowym).

Założenia rozwojowe Starachowic koncentrują się głównie wokół zagadnień związanych z poprawą warunków życia mieszkańców, atrakcyjnością Miasta dla potencjalnych inwestorów oraz rozwojem infrastruktury i możliwości spędzania czasu wolnego. Pomimo tego że działania te nie są w sposób bezpośredni ukierunkowane na zachowanie i ochronę ekosystemów przyrodniczych, to jakość i stan środowiska naturalnego, w tym szczególnie w obrębie obszarów wyznaczonych do celów rekreacyjnych jest szczególnie istotna. Uwidocznione zostało to w misji Starachowice, gdzie stwierdza się, że: *Misją starachowickiego samorządu jest podejmowanie działań na rzecz stałego podnoszenia jakości życia mieszkańców w powiązaniu z tworzeniem warunków dla prowadzenia działalności gospodarczej, osiedlania się, spędzania czasu wolnego oraz rozwoju osobistego przy zachowaniu szczególnej dbałości o środowisko naturalne oraz jakość infrastruktury.*

Na poziomie struktury celów strategicznych wyszczególniono cel 1: **Miasto nowoczesne i atrakcyjne - udoskonalenie struktury przestrzennej**. Zadanie koncentruje się na ochronie i kształtowaniu przestrzeni Miasta zgodnie z dobrą praktyką. Cel ten obejmuje m.in. takie zadania jak:

1. Zagospodarowanie naturalnych przestrzeni publicznych w tym: zbiorników wodnych Pasternik i Lubianka, Parku Miejskiego oraz działania dążące do wykorzystania potencjału doliny rzeki Kamiennej,
2. Wdrożenie zasad projektowania uniwersalnego w przestrzeni miejskiej

W ramach Strategii przewidziano szereg działań o charakterze infrastrukturalnym: działania w zakresie modernizacji i budowy obiektów użyteczności publicznej i infrastruktury turystycznej i rekreacyjnej. Działania te będą prowadzone głównie w obszarze zurbanizowanym i zagospodarowanym. Jednakże wyszczególniono także działania infrastrukturalne realizowane w obrębie obszarów podlegających ochronie. Do działań takich można zaliczyć:

- Zagospodarowanie naturalnych przestrzeni publicznych w tym: zbiorników wodnych Pasternik i Lubianka, Parku Miejskiego oraz działania dążące do wykorzystania potencjału doliny rzeki Kamiennej.

Projekty wymienione powyżej zostały uwzględnione w przyjętych dokumentach o charakterze strategicznym, w tym „Gminnym Programie Rewitalizacji dla Gminy Starachowice na lata 2016-2025”

Zgodnie z ww. dokumentem planuje się:

1. **Podniesienie atrakcyjności turystycznej Miasta Starachowice poprzez wykorzystanie potencjału Zalewu Lubianka** – przewiduje się całościowe zagospodarowanie brzegów Zbiornika Lubianka dla zwiększenia potencjału turystycznego miasta. Nowoczesne i atrakcyjne architektonicznie zagospodarowanie spowoduje optymalne wykorzystanie potencjału turystycznego bardzo czystego akwenu Lubianka. Zagospodarowanie Zbiornika zachęci do spędzania tam wolnego czasu (nie tylko w sezonie letnim) przez mieszkańców całego regionu. Dodatkowym celem (i komplementarnym przedsięwzięciem społecznym o dużym znaczeniu do celów rewitalizacji) jest stworzenie tam bazy spółdzielni socjalnej, która zajmować się będzie m.in. obsługą tego

Prognoza oddziaływania na środowisko - Strategia Rozwoju Starachowic do roku 2017

terenu. Zwiększona liczba użytkowników tego obiektu wpłynie na utworzenie co najmniej kilku miejsc pracy (nie tylko sezonowych) w gastronomii i usługach.

Rzeczowa realizacja projektu obejmuje zagospodarowanie plaż, przystań, wyciąg do nart wodnych, zespół budynków przy plaży, miejsca na grille i ognisko (altany, ławki, stoliki), mała scena, kino letnie, plac zabaw dla dzieci, siłownia plenerowa, boiska sportowe (siatkówka, badminton), pomieszczenia gospodarcze, zabudowa handlowo-usługowa, ścieżki pieszo-rowerowe, latarnie, mosty, modernizacja zapory.

- 2. Nadanie nowych funkcji północnej linii brzegowej Zalewu Pasternik kluczem do przeprowadzenia modelowej rewitalizacji miasta.** Projekt ten będzie znaczącą częścią kompleksowego przekształcenia terenu Starachowice Dolne. Projekt przewiduje kontynuację działań ukierunkowanych na uporządkowanie brzegów Pasternika i dotyczyć będzie zapewnienia przyjaznej i wielofunkcyjnej przestrzeni przyciągającej mieszkańców oraz stanowiącej jedną z estetycznych wizytówek miasta. Zagospodarowanie umożliwiające prowadzenie działalności rekreacyjnej, gastronomicznej (duży potencjał ze względu na bliskość węzła komunikacyjnego), sportowej (niektóre sporty wodne) może przyczynić się do stworzenia nowych miejsc pracy, a także do umożliwienia mieszkańcom obszaru rewitalizacji korzystania z wysokiej jakości przestrzeni publicznej. w ramach projektu przewiduje się także stworzenie stałej ścieżki dydaktycznej dotyczącej znaczenia wody w mieście oraz adaptacji do zmian klimatu.

Rzeczowa realizacja projektu obejmuje uporządkowanie brzegu Zbiornika Pasternik, utworzenie ścieżek rowerowych, altan, pergoli i in. wyznaczenie miejsc do wypoczynku – grillowania, ustawienia leżaków, zamontowania hamaków itp.

- 3. Zagospodarowanie Parku Miejskiego w Starachowicach** - kompleksowe przedsięwzięcie na rzecz stworzenia z Parku Miejskiego w Starachowicach miejsca spędzania wolnego czasu oraz aktywności rekreacyjnej i sportowej wszystkich grup mieszkańców. Stworzenie przestrzeni i obiektów umożliwiających wielofunkcyjne wykorzystanie Parku. Poprawa bezpieczeństwa w Parku, poprawa atrakcyjności i dostępności dla seniorów, rodziców z małymi dziećmi oraz wyposażenie w hotspot Wi-Fi. Ponadto przestrzeń Parku będzie wykorzystywana do wydarzeń plenerowych, happeningów, akcji np. „parkowa biblioteka”/ booksharing i wielu innych. Przedsięwzięcie obejmować będzie również stworzenie miejsc do prowadzenia działalności gastronomicznej. Przewiduje się także utworzenie przestrzeni do prowadzenia ogrodów warzywnych, ziołowych, itp.

Zakres realizowanych zadań obejmuje remont i utworzenie nowych ciągów pieszo-komunikacyjnych odtworzenie amfiteatru, kino letnie, park linowy, tor saneczkowy, trasy biegowe, siłownia plenerowa, place zabaw, oświetlenie, ławki i inne miejsca do wypoczynku, miejsca przeznaczone dla małej gastronomii.

W rejonie rzeki Kamiennej planuje się realizację głównie zadań zmierzających do zwiększenia dostępności obszarów rekreacyjnych, w tym głównie dla ruchu pieszego i rowerowego.

Pomimo występowania na terenie Miasta wielu form ochrony przyrody, w rejonie przewidzianym

Prognoza oddziaływania na środowisko - Strategia Rozwoju Starachowic do roku 2017

bezpośrednio do zagospodarowania (w tym w rejonie zbiorników Lubianka i Pasternik) nie stwierdzono występowania obszarów i obiektów chronionych – obszary otuliny PK i OChK stanowią niewielki fragment w południowej części Miasta.

Jedynie w rejonie zbiornika Pasternik występuje użytek ekologiczny. Na obecnym etapie nie można jednoznacznie określić, czy projektowane prace będą obejmowały ten obszar. Jednakże w przypadku zamiaru realizacji zabudowy w obrębie użytku ekologicznego należy podjąć działania ograniczające i minimalizujące negatywne oddziaływanie, w tym działania opisane w rozdz. 11.

Projektowane obiekty będą w głównej mierze uzupełnieniem i rozbudową istniejącego zagospodarowania, w związku z czym ingerencja w obszary dotychczas niezagospodarowane będzie stosunkowo niewielka. Jednakże przed przystąpieniem do prac należy rozważyć możliwość oddziaływania na gatunki i siedliska objęte ochroną oraz ewentualnie wykonać inwentaryzację i waloryzację tych stanowisk.

Ponadto należy stwierdzić, że ww. projekty były już przedmiotem analizy pod kątem możliwego znaczącego oddziaływania na gatunki i siedliska chronione w ramach w ramach uzgodnień prowadzonych na potrzeby „Gminnego Programu Rewitalizacji dla Gminy Starachowice na lata 2016-2025”. Na tym etapie Gmina Starachowice wystąpiła do Regionalnego Dyrektora Ochrony Środowiska (RDOŚ) w Kielcach o uzgodnienie możliwości odstąpienia od strategicznej oceny oddziaływania na środowisko dla projektu ww. dokumentu. w odpowiedzi RDOŚ na podstawie art. 48 oraz art. 57 ust. 1 pkt 2 ww. ustawy OOŚ, uzgodnił odstąpienie od przeprowadzenia strategicznej oceny oddziaływania na środowisko dla projektu GPR. w uzasadnieniu Regionalna Dyrekcja Ochrony Środowiska uznała, że rodzaj, charakter oraz skala oddziaływań planowanych do realizacji zadań nie przewiduje znaczącego negatywnego oddziaływania na środowisko, w tym na przyrodę.

Przedsięwzięcia planowane w ramach Strategii nie wiążą się z wykorzystaniem instalacji i technologii, w tym procesów, które mogą stanowić istotne źródło zanieczyszczeń. Na etapie eksploatacji oddziaływanie na środowisko związane będzie głównie z pokrywaniem zapotrzebowania na podstawowe media dla potrzeb np. budynków użyteczności publicznej (woda, gaz, energia elektryczna, paliwa energetyczne) oraz emisją ścieków socjalno-bytowych, spalin z procesu spalania paliw itp.

Jak wynika z powyższej analizy realizacja projektów infrastrukturalnych przewidzianych w projekcie dokumentu nie wiąże się z ryzykiem wystąpienia zagrożeń dla gatunków i siedlisk objętych ochroną w postaci obszarów Natura 2000 oraz innych form ochrony przyrody. Nie przewiduje się znacznej ingerencji w uwarunkowania przyrodnicze. Projekty nie przyczynią się do pogorszenia warunków aerosanitarnych oraz pogorszenia stanu i jakości wód powierzchniowych i podziemnych w obrębie Miasta. Realizacja postanowień Strategii nie wiąże się z zakłóceniami w obrębie gospodarki leśnej i rolnej na obszarach objętych ochroną. Pozostałe działania to projekty „miękkie” o charakterze nieinfrastrukturalnym, które nie wykazują znaczącego oddziaływania na środowisko.

Ponadto realizacja projektów przewidzianych w aktualizacji Strategii powinna uwzględniać działania zapobiegawcze określone w rozdz. 11.

10.5. Wpływ na klimat akustyczny

Podczas prac budowlanych oraz modernizacyjnych może wystąpić krótkoterminowe zwiększenie poziomu hałasu, a także pojawić się mogą wibracje i drgania. Zmiany te będą miały jednak charakter przejściowy i krótkotrwały.

Pozostałe działania przewidziane w *Strategii Rozwoju Starachowic do roku 2027* nie spowodują pogorszenia warunków akustycznych na terenie Gminy oraz w jej sąsiedztwie.

W ramach Strategii przewiduje się projekty obejmujące m.in. uporządkowanie i ujednoczenie zapisów dokumentów o charakterze planistycznym - **wdrożenie zasad projektowania uniwersalnego w przestrzeni miejskiej**. Umożliwi to wdrożenie mechanizmów planowania i projektowania służących m.in. ochronie klimatu akustycznego w granicach miasta Starachowice. Innymi działaniami pozwalającymi pośrednio na poprawę warunków akustycznych są działania zmierzające do rozwoju i zwiększenia dostępności komunikacji zbiorowej i indywidualnej na terenie Miasta - **poprawa dostępności komunikacyjnej Starachowic w wymiarze zewnętrznym i wewnętrznym**. Działania te przyczynią się do poprawy warunków przemieszczania się pojazdów (zwiększenie prędkości i płynności ruchu), a tym samym do ograniczenia oddziaływania akustycznego, którego źródłem są pojazdy poruszające się po drogach publicznych.

Działania zmierzające do utworzenia strefy ekonomicznej poza obszarami zabudowanymi - **działania na rzecz stworzenia zielonej strefy aktywności gospodarczej na terenie Michałowa**, skutkować będą przeniesieniem potencjalnie uciążliwej działalności gospodarczej poza obszary wrażliwe na oddziaływanie akustyczne oraz lepszą kontrolę nad przestrzeganiem wymagań z zakresu ochrony przed nadmierną emisją hałasu.

10.6. Wpływ na zasoby naturalne i zabytki

Działania wyznaczone w Strategii rozwoju Starachowic w większości mają charakter neutralny lub pozytywny, odnosząc się do działań ogólnorozwojowych w sferze społeczno-gospodarczej, a zatem będą miały wpływ na ogólną poprawę jakości życia w mieście.

Charakter pozytywny będzie mieć realizacja zapisów modernizacji i rozwoju obiektów kultury, sportu i rekreacji oraz użyteczności publicznej, w tym edukacji.

Zanieczyszczenia w powietrzu, których źródłem jest transport drogowy, sektor komunalny i w niewielkim stopniu przemysł mają wpływ na stan obiektów budowlanych, również tych o charakterze zabytkowym, co wymusza częstsze zabiegi renowacyjne i konserwatorskie. Wszelkie działania polegające na ograniczeniu emisji zanieczyszczeń do atmosfery pozwolą na ograniczenie niszczenia fasad budynków, w tym także zabytkowych.

Wzmożony ruch komunikacyjny jest źródłem hałasu, jak również drgań i wibracji. Wszelkiego rodzaju inwestycje ograniczające emisję hałasu, przede wszystkim na obszarach zwartej zabudowy przyczynią się do istotnego zmniejszenia ryzyka uszkodzenia budynków, w tym także zabytkowych.

Strategia zawiera działania prowadzące do podniesienia wartości i jakości dóbr materialnych. Realizacja ustaleń Strategii będzie się wiązała z poprawą jakości i wartości przestrzeni publicznych (estetyzacja, modernizacja, remonty, realizacja nowych elementów architektury), ponadto realizacja ustaleń Strategii

Prognoza oddziaływania na środowisko - Strategia Rozwoju Starachowic do roku 2017

będzie się wiązała z poprawą sytuacji materialnej mieszkańców, co będzie sprzyjać konsumpcji i poprawie standardu zamieszkania.

10.7. Wpływ na zdrowie i bezpieczeństwo ludzi

Działania wyznaczone w projekcie Strategii mają duże znaczenie dla zdrowia i samopoczucia mieszkańców. Część z nich ma charakter pozytywny, ale są działania, które mogą oddziaływać negatywnie.

Działania wyznaczone w projekcie Strategii mają charakter społeczny, pozytywne oddziaływanie realizacji zapisów dokumentu na ludność jest oczywiste i będzie miało wieloaspektowy charakter, zarówno w sferze materialnej, jak i pozamaterialnej. Przewiduje się szereg działań zmierzających do zwiększenia dostępności i atrakcyjności infrastruktury edukacyjnej, kulturalnej, sportowej, co przyczyni się bezpośrednio do poprawy jakości życia mieszkańców.

Realizacja przedsięwzięć służących wzrostowi atrakcyjności osiedleńczej i inwestycyjnej Miasta oraz aktywizacji różnych grup społecznych, w tym szczególnie grup wykluczonych lub zagrożonych wykluczeniem, będzie miała konsekwencje zarówno bezpośrednie, jak i pośrednie poprzez wzrost atrakcyjności przestrzeni Gminy oraz tworzenia nowych miejsc pracy.

Poprawa dostępności komunikacyjnej Starachowic wiązać się może z większym natężeniem ruchu pojazdów, ale lepszą przepustowością. Emisja zanieczyszczeń (hałasu, zanieczyszczeń do powietrza etc.) nie będzie kumulowała się w miejscach, gdzie ruch jest spowolniony, a rozłoży się równomiernie wzdłuż ciągów komunikacyjnych.

Potencjalne oddziaływanie może wystąpić podczas prac związanych z budową, modernizacją i przebudową obiektów budowlanych i infrastruktury. Wspomniane prace mogą stanowić zagrożenie dla ruchu pieszego i kołowego, w związku z powyższym istotne jest odpowiednio wczesne poinformowanie lokalnej ludności o prowadzonych pracach budowlanych i ziemnych, które umożliwi przygotowanie się do ewentualnych utrudnień.

W załączonej do opracowania tabeli macierzy przedstawiono wpływ poszczególnych przedsięwzięć przewidzianych do realizacji w ramach zaktualizowanej Strategii na poszczególne elementy środowiska przyrodniczego, ludzi i dobra kultury. Przy ocenie starano się brać pod uwagę końcowy efekt realizacji przedsięwzięcia i jego potencjalne oddziaływania na etapie normalnego funkcjonowania, jak również na etapie budowy.

Oddziaływanie proponowanych przez ustalenia aktualizacji Strategii rodzajów zainwestowania i form zagospodarowania na przestrzeń i obiekty z nią związane podzielić można na: bezpośrednie, pośrednie, wtórne (pochodne, występujące jako skutek w późniejszym okresie) oraz skumulowane (nakładające się oddziaływanie pochodzące z różnych źródeł).

W przypadku, gdy kryterium oceny będzie stanowił czas, mówić należy o oddziaływaniu długoterminowym (kilkudziesięcioletnim, np. powyżej 50 lat), średnioterminowym (obliczonym na około 5-10 lat), krótkoterminowym (do 1 roku) oraz chwilowym (ograniczonym do maksimum 1 doby).

Można przyjąć, że w przypadku realizacji ustaleń Strategii wystąpi przede wszystkim oddziaływanie krótko i średnioterminowe, związane z fazą budowy modernizacji obiektów. Oddziaływanie długoterminowe związane będzie z funkcjonowaniem nowej zabudowy i infrastruktury lub poddaniem modernizacji i przebudowie, w tym głównie: ograniczeniem niskiej emisji zanieczyszczeń do powietrza w okresie grzewczym, ograniczenie emisji hałasu. Istotnym oddziaływaniem o charakterze długookresowym będzie poprawa stanu istniejących obiektów i estetyzacja krajobrazu.

Prognoza oddziaływania na środowisko - Strategia Rozwoju Starachowic do roku 2017

Nieodwracalne oddziaływania mogą wystąpić w przypadku zmian ukształtowania powierzchni terenu. Poprzez wprowadzone zasady zrównoważonego rozwoju oraz zwrócenie szczególnej uwagi na zachowanie właściwego stanu walorów przyrodniczych miasta Starachowice, nie przewiduje się wystąpienia znaczących oddziaływań nieodwracalnych związanych z zagrożeniem dla gatunków roślin i zwierząt objętych ochroną prawną, poprzez ubytek ich siedlisk.

11. Rozwiązania mające na celu zapobieganie, ograniczanie lub kompensację przyrodniczą negatywnych oddziaływań na środowisko, mogących być rezultatem realizacji projektu Strategii.

Negatywny wpływ na środowisko zadań i działań przewidzianych do realizacji w ramach realizacji „Strategii Rozwoju Starachowic do 2027” roku nie będzie miał istotnego znaczenia i w przypadku większości założeń będzie ograniczać się do etapu realizacji poszczególnych przedsięwzięć (etapu budowy, przebudowy i modernizacji). Zdecydowana większość projektów realizowana będzie na obszarach o charakterze antropogenicznym – obszary zabudowy mieszkaniowej, obiektów użyteczności publicznej, obszarów parków i terenów sportowo-rekreacyjnych itp.

W ramach działania: *Zagospodarowanie naturalnych przestrzeni publicznych w tym: zbiorników wodnych Pasternik i Lubianka, Parku Miejskiego oraz działania dążące do wykorzystania potencjału doliny rzeki Kamiennej*, przewiduje się prace zmierzające do wykorzystania potencjału turystycznego w istniejących zbiornikach wodnych oraz rzeki Kamiennej. w obrębie tych obszarów przewiduje się m.in. zagospodarowanie plaż, stworzenie zabudowy handlowo-usługowej, realizację budynków towarzyszących, miejsc rekreacji i wypoczynku, małej architektury, wytyczenie i realizację ścieżek pieszo-rowerowych itp.

Obszar zbiorników wodnych Pasternik i Lubianka stanowią istotny element w strukturze przyrodniczej miasta Starachowice. w obrębie części zbiornika Pasternik zlokalizowany jest użytek ekologiczny. Ponadto wzdłuż doliny rzeki Kamiennej wyznaczono korytarz ekologiczny.

W przypadku podejmowania działań o charakterze infrastrukturalnym w obrębie niezagospodarowanej części zbiorników wodnych, w tym głównie zbiornika Pasternik, konieczne jest zapewnienie rzetelnej oceny wpływu inwestycji na środowisko obejmującej głównie funkcję tego terenu jako miejsca rozrodu i migracji ptaków wodnych. z tego względu na etapie realizacji przedsięwzięć infrastrukturalnych konieczne jest podjęcie niezbędnych działań i środków zapobiegających możliwości negatywnego oddziaływania. Do działań ograniczających i minimalizujących należą:

- Wszelkie prace mogące mieć znaczący negatywny wpływ na siedliska lub gatunki chronione należy poprzedzić szczegółową inwentaryzacją zasobów przyrodniczych zarówno w odniesieniu do zasobów ożywionych jak i nieożywionych. Ponadto prace terenowe w takim wypadku należy prowadzić pod nadzorem upoważnionego przyrodnika i zgodnie z jego zaleceniami.
- Realizacja i eksploatacja przedsięwzięć, które mogą wykazywać potencjalne negatywne oddziaływanie na gatunki i siedliska chronione powinna być objęta obowiązkiem okresowego monitoringu, a na etapie powykonawczym organ określający warunki środowiskowe może nałożyć konieczność opracowania i przedłożenia przeglądu porealizacyjnego inwestycji.
- Ograniczenie do niezbędnego minimum wycinki drzew i krzewów oraz likwidacji powierzchni biologicznie czynnych.
- Istniejąca zabudowa powinna być projektowana i realizowana w nawiązaniu do istniejących warunków przyrodniczo-krajobrazowych.

W ramach Strategii przewidziano także projekty polegające na przebudowie i termomodernizacji obiektów budowlanych. Pomimo braku zidentyfikowanych znaczących oddziaływań na środowisko w wyniku realizacji przedsięwzięć termomodernizacyjnych, konieczne może okazać się zastosowanie rozwiązań zapobiegających powstawaniu szkód w środowisku. Do działań takich można zaliczyć inwentaryzację budynków przed przystąpieniem do prac termomodernizacyjnych pod kątem występowania chronionych gatunków ptaków i nietoperzy. w razie stwierdzenia występowania

Prognoza oddziaływania na środowisko - Strategia Rozwoju Starachowic do roku 2017

chronionych gatunków ptaków i nietoperzy, termin i sposób wykonania prac należy dostosować do ich okresów lęgowych i rozrodczych.

W celu zmniejszenia lub eliminacji negatywnego oddziaływania na środowisko przyrodnicze lub społeczne proponuje się podjęcie szeregu działań łagodzących opisanych poniżej.

Tabela 4. Proponowane środki i zalecenia łagodzące niekorzystne oddziaływania na środowisko wynikające z realizacji „Strategia Rozwoju Starachowic do roku 2027”

Element środowiska przyrodniczego	Środki łagodzące i zalecenia
Ludzie i społeczności	<ul style="list-style-type: none"> - oznakowanie obszarów, gdzie prowadzone będą prace budowlane i modernizacyjne w celu zwiększenia bezpieczeństwa ludzi podczas wykonywania tych prac, - stosowanie sprawnego technicznie sprzętu, stałe prowadzenie nadzoru budowlanego oraz bezwzględne przestrzeganie przepisów BHP, - ograniczenie czasu pracy maszyn budowlanych do niezbędnego minimum w celu zmniejszenia emisji spalin oraz hałasu, - stosowanie systemów zabezpieczających rusztowania oraz maszyny i urządzenia podczas remontów i innych prac budowlanych, ograniczające jednocześnie uciążliwości przez nie wywoływane, - stosowanie roślinności izolacyjnej (obudowa biologiczna wzdłuż ciągów komunikacyjnych).
Świat zwierzęcy	<ul style="list-style-type: none"> - wykonanie inwentaryzacji budynków przed przystąpieniem do prac budowlanych pod kątem występowania ptaków oraz nietoperzy, - prowadzenie prac poza okresem lęgowym ptaków oraz rozrodu nietoperzy i innych gatunków istotnych pod względem przyrodniczym, których występowanie zidentyfikowano w rejonie planowanych inwestycji, - w przypadku braku możliwości prowadzenia prac w okresie poza lęgowym odpowiednio wcześniejsze zabezpieczenie budynków przed zakładaniem w nich lęgówisk, - prowadzenie prac budowlanych i modernizacyjnych w możliwie najkrótszym czasie.
Świat roślinny	<ul style="list-style-type: none"> - wykonywanie inwentaryzacji florystycznych, dendrologicznych i badań fitosocjologicznych w przypadku realizacji przedsięwzięć w rejonie lub sąsiedztwie obszarów cennych przyrodniczo, - zachowanie obszarów biologicznie czynnych o powierzchni proporcjonalnej do powierzchni zagospodarowania, - wprowadzanie nowych obszarów zielni urządzonej, dostosowanej do warunków siedliskowych oraz współgrającej z otoczeniem, - zachowanie wysokiej kultury prowadzenia robót budowlanych, z poszanowaniem wymagań ochrony środowiska, - prowadzenie ręcznych wykopów w sąsiedztwie systemów korzeniowych w czasie wykonywania prac budowlanych, - zabezpieczenie pni drzew narażonych na otarcia ze strony sprzętu budowlanego, np. włókniny i obudowy drewniane.
Wody powierzchniowe i podziemne	<ul style="list-style-type: none"> - zabezpieczenie/uszczelnienie terenów zapleczy budów (magazynowanie substancji, materiałów oraz odpadów w sposób eliminujący kontakt z wodami opadowymi i gruntowymi), - kontrolowanie szczelności zbiorników paliw płynnych pojazdów stosowanych w czasie prac budowlanych w celu niedopuszczenia do miejscowego skażenia środowiska gruntowego substancjami ropopochodnymi, - zapewnienie dostępu pracownikom przedsiębiorstw budowlanych do przenośnych

Prognoza oddziaływania na środowisko - Strategia Rozwoju Starachowic do roku 2017

	<p>toalet oraz regularnie opróżnianie toalet z wykorzystaniem samochodów serwisowo-asekuracyjnych wyposażonych w odpowiednie akcesoria,</p> <ul style="list-style-type: none"> - zachowanie szczególnej ostrożności w czasie prowadzenia prac w sąsiedztwie cieków i zbiorników wodnych, - stosowanie w budowanych i modernizowanych budynkach rozwiązań technicznych mających na celu ograniczenie zużycia wody.
Powietrze	<ul style="list-style-type: none"> - zachowanie wysokiej kultury prowadzenia robót, a w szczególności przez: systematyczne sprzątanie placów budowy, zraszanie wodą placów budowy (zależnie od potrzeb), ograniczenie do minimum czasu pracy silników spalinowych maszyn i samochodów budowy, uważne ładowanie materiałów sypkich na samochody, stosowanie osłon na rusztowania, urządzenia, maszyny i pojazdy, ograniczających pylenie oraz inne zanieczyszczenia, - propagowanie ruchu rowerowego, pieszego, poprzez budowę nowych lub modernizację istniejących ciągów komunikacyjnych, - ograniczenie zmniejszania się lub zwiększanie powierzchni terenów zielonych na terenach zurbanizowanych, - budowanie pasów zieleni izolacyjnej, ograniczającej uciążliwości komunikacyjne.
Powierzchnia ziemi	<ul style="list-style-type: none"> - przed rozpoczęciem prac ziemnych zebranie warstwy wierzchniej gleby (humus), a po zakończeniu prac – rozplantowanie na powierzchni terenu, - przestrzegania prawidłowej gospodarki odpadami.
Krajobraz	<ul style="list-style-type: none"> - zintegrowanie nowych przedsięwzięć inwestycyjnych z istniejącą rzeźbą terenu, - utrzymanie areału zieleni miejskiej i zapobieganie degradacji infrastruktury wypoczynkowo-rekreacyjnej, - konsultacje społeczne przed realizacją przedsięwzięć wielkopowierzchniowych lub związanych z istotną ingerencją w krajobraz.
Klimat	<ul style="list-style-type: none"> - utrzymanie zieleni na terenach zurbanizowanych i centrum miasta, - stosowanie zabiegów mających na celu zmniejszenie zatorów komunikacyjnych w mieście (odpowiednio zsynchronizowana sygnalizacja świetlna, propagowanie ruchu pieszego, rowerowego oraz komunikacji publicznej).
Zabytki i dobra materialne	<ul style="list-style-type: none"> - planowanie nowych inwestycji w harmonii z istniejącym krajobrazem i historycznym układem przestrzennym, - odpowiednie wyeksponowanie obiektów zabytkowych o wysokich wartościach artystycznych, historycznych i kulturowych na tle istniejącej zabudowy oraz planowanych inwestycji, - prowadzenie prac remontowych obiektów zabytkowych w uzgodnieniu z Konserwatorem Zabytków.

Konieczność przeprowadzenia oraz warianty kompensacji przyrodniczej dla poszczególnych inwestycji powinny być określone w ramach wydawanych decyzji o środowiskowych uwarunkowaniach dla poszczególnych przedsięwzięć. Zgodnie z art. 71 ust. 1 ustawy z dnia 3 października 2008 r. *o udostępnianiu informacji o środowisku i jego ochronie, udziale społeczeństwa w ochronie środowiska oraz o ocenach oddziaływania na środowisko*. Decyzje te określają środowiskowe uwarunkowania realizacji przedsięwzięć, a w szczególności warunki wykorzystywania terenu w fazie realizacji i eksploatacji lub użytkowania przedsięwzięcia, ze szczególnym uwzględnieniem konieczności ochrony cennych wartości przyrodniczych, zasobów naturalnych i zabytków oraz ograniczenia uciążliwości dla terenów sąsiednich a także w przypadku, gdy z oceny przedsięwzięcia na środowisko wynika potrzeba wykonania kompensacji przyrodniczej, stwierdza się konieczność jej wykonania.

12. Oddziaływania transgraniczne

Obszar miasta Starachowice zlokalizowany jest w odległości ok. 190 km od najbliższej granicy Państwa. w związku ze znaczną odległością oraz niewielkim przewidywanym zakresem znaczącego oddziaływania poszczególnych działań określonych w Strategii Rozwoju Starachowic, nie przewiduje się wystąpienia oddziaływań o charakterze transgranicznym. Zakres oddziaływania na etapie budowy obiektów i modernizacji infrastruktury będzie zależny od stopnia przekształceń. Na etapie eksploatacji obiektów można spodziewać się niewielkich uciążliwości dla środowiska ze względu na brak realizacji przedsięwzięć mogących znacząco oddziaływać na środowisko. w związku z tym, że obszar Starachowic jest obszarem o znacznym stopniu zurbanizowania, nie przewiduje się wystąpienia negatywnych znaczących oddziaływań, w tym także oddziaływań o charakterze transgranicznym.

13. Analiza rozwiązań alternatywnych do rozwiązań zaproponowanych w projekcie Strategii

Kwestie rozwiązań alternatywnych w odniesieniu do analizowanego projektu „Strategii Rozwoju Starachowic do roku 2027” można zasadniczo rozpatrywać na trzech poziomach:

- analizy prawidłowości sformułowania celów i ich ewentualnych modyfikacji,
- analizy doboru sposobów i środków osiągnięcia tak określonych celów,
- rodzaju, lokalizacji i skali przedsięwzięć inwestycyjnych, służących osiągnięciu celów projektu Strategii.

Kierunek działań wyznaczony w projekcie dokumentu dąży do osiągnięcia celów spełniających kryteria zrównoważonego rozwoju i jest istotny dla zwiększenia efektywności działań w zakresie poprawy stanu środowiska przyrodniczego. Misja, wizja i cele strategiczne dokumentu ukierunkowane są bezpośrednio na rozwój gminy z uwzględnieniem przede wszystkim aspektów społeczno-gospodarczych, ale także w kontekście zachowania dobrego stanu poszczególnych komponentów środowiska. Niemniej jednak na tym etapie prac wdrożeniowych nie można jeszcze określić z dostatecznym prawdopodobieństwem, realizacja których zadań będzie miała najbardziej niekorzystny wpływ na środowisko przyrodnicze zwłaszcza w dłuższym horyzoncie czasowym.

Wybór poszczególnych celów i działań poprzedzony był szczegółową analizą SWOT oraz identyfikacją obszarów problemowych. z tej perspektywy wybór poszczególnych rozwiązań odpowiada zidentyfikowanemu zapotrzebowaniu na określony rodzaj interwencji. Oznacza to optymalny dobór rodzaju interwencji zarówno pod względem kierunków działań jak i zakresu przestrzennego i lokalizacji. Rozważając warianty alternatywne przedsięwzięć wynikających z zapisów Strategii Rozwoju Starachowic, mogą to być działania związane z wyborem innej lokalizacji (warianty lokalizacji), innego sposobu prowadzenia inwestycji (warianty konstrukcyjne i technologiczne, warianty organizacyjne), a także wariant niezrealizowania inwestycji tzw. wariant „0”. Należy jednak pamiętać, że nawet wybór wariantu „0”, może wiązać się z pewnymi konsekwencjami, ponieważ brak realizacji inwestycji może powodować negatywny oddźwięk środowiskowy np. niepodejmowanie rozbudowy i modernizacji kanalizacji sanitarnej, brak realizacji przedsięwzięć ograniczających niską emisję itp. Zaniechanie podejmowania pewnych działań wpłynie niekorzystnie na rozwój społeczno-gospodarczy Gminy. Bez potrzebnych działań stan środowiska oraz jakość życia mieszkańców może ulec pogorszeniu.

Dokładne określanie alternatywnych rozwiązań oznaczałoby konieczność opracowania Prognozy na poziomie szczegółowości, który adekwatny jest dla wymaganych przez prawo raportów dla poszczególnych przedsięwzięć inwestycyjnych. Na obecnym etapie programowym, ze względu na ilość zadań inwestycyjnych oraz różny stopień zaawansowania procesu inwestycyjnego dla poszczególnych

Proгноza oddziaływania na środowisko - Strategia Rozwoju Starachowic do roku 2017

zadań (część zadań jest w trakcie realizacji, a niektóre zadania nie zostały jeszcze rozpoczęte) nie jest możliwe przeprowadzenie rzetelnej oceny wpływu wszystkich poszczególnych działań wymienionych w aktualizacji Strategii na środowisko oraz wyodrębnienie oddziaływań nadmiernych i wskazanie wariantów alternatywnych.

W tej sytuacji wybór optymalnej lokalizacji lub warunków realizacji poszczególnych zadań należy przeprowadzić w drodze indywidualnych postępowań w sprawie oceny oddziaływania na środowisko planowanych przedsięwzięć.

14. Propozycje dotyczące przewidywanych metod analizy skutków realizacji postanowień „Strategii Rozwoju Starachowic do roku 2027” oraz częstotliwości jej przeprowadzania

W ramach monitorowania realizacji założeń *Strategii rozwoju Starachowic do roku 2027* proces wdrażania zapisów opracowania, jak również działalność Urzędu Miejskiego w Starachowicach będzie poddawana kontroli Rady Miejskiej. Rada, jako organ przyjmujący dokument, będzie nadzorowała prawidłowość wypełniania jego celów i odpowiadała przed wspólnotą lokalną za efekty jego realizacji. Procedura monitorowania i ewaluacji *Strategii rozwoju Starachowic do roku 2027* obejmuje prowadzenie obu niezależnych procesów określających dynamikę pożądanых zmian oraz skuteczność realizacji interwencji strategicznej.

Monitoring oznacza prowadzenie regularnych ilościowych pomiarów oraz badanie zjawiska społeczno-gospodarczych w kontekście realizacji (wdrażania Strategii). Procesy monitoringu stosowane w celu gromadzenia informacji na temat stanu miasta i zachodzących zmian poprzez gromadzenie danych na temat zmian o charakterze endogenicznym i egzogenicznym. Zagregowane dane ułatwią wybór właściwych działań w przypadku niepożądanych lub nieprzewidywanych skutków interwencji planistycznej, a także pozwalają na podjęcie akcji naprawczych lub usuwania skutków w już istniejącej sytuacji. Podstawowymi zasadami prowadzenia monitoringu *Strategii rozwoju Starachowic do roku 2027* jest: cykliczność (prowadzenie monitoringu w wymiarze rocznym) oraz transparentność (publikowanie raportów monitorujących po ich zatwierdzeniu).

Zgodnie z art. 10 ust. 1 dyrektywy 2001/42/WE Parlamentu Europejskiego i Rady z dnia 27 czerwca 2001 r. w sprawie oceny wpływu niektórych planów i programów na środowisko (Dz. U. UE. L. 01. 197. 30) państwa członkowskie Unii Europejskiej, w tym również Polska zostały zobowiązane do monitorowania znaczącego wpływu na środowisko, wynikającego z realizacji planów i programów. Jak wynika z tego artykułu, celem monitoringu jest między innymi możliwość określenia na wczesnym etapie nieprzewidywanego niepożądanego wpływu oraz podjęcia odpowiedniego działania naprawczego. Zgodnie z art. 10 ust. 2 w celu przestrzegania ust. 1 można wykorzystywać, stosownie do potrzeb, istniejące systemy monitoringu. Stąd monitoring skutków realizacji postanowień Strategii w zakresie oddziaływania na środowisko może polegać na analizie i ocenie poszczególnych komponentów środowiska w oparciu o wyniki pomiarów uzyskanych w ramach państwowego monitoringu środowiska lub też w ramach innych monitoringów prowadzonych przez organy administracji publicznej, gminy oraz podmioty gospodarcze, o ile dotyczą one obszaru gminy Starachowice. w ramach monitoringu oddziaływania na środowisko projektów realizowanych w ramach Strategii zostaną wykorzystane dane uzyskane ze źródeł wymienionych poniżej.

Prognoza oddziaływania na środowisko - Strategia Rozwoju Starachowic do roku 2017

Tabela 5. Źródła danych służących do monitorowania efektów związanych z realizacją „Strategii Rozwoju Starachowic do roku 2027”

Lp.	Komponent środowiska/przedmiot analiz	Metoda/źródło informacji	częstotliwość
1.	Klimat akustyczny	<ul style="list-style-type: none"> – analiza wyników pomiarów uzyskanych w ramach państwowego monitoringu środowiska (WIOŚ Kielce) – monitoring hałasu prowadzony przez inne organy administracji publicznej, gminę oraz zarządcę dróg (Powiatowy i Wojewódzki Zarząd Dróg oraz GDDKiA) – kontrola skuteczności zastosowanych zabezpieczeń przed hałasem (WIOŚ Kielce) – kontrola wydanych pozwoleń w zakresie emisji hałasu (Starostwo Powiatowe w Starachowicach) 	Monitoring okresowy i interwencyjny, raportowanie raz w roku.
2.	Jakość powietrza	<ul style="list-style-type: none"> – analiza wyników pomiarów uzyskanych w ramach państwowego monitoringu środowiska (WIOŚ Kielce) – monitoring prowadzony przez inne organy administracji publicznej, gminę oraz podmioty gospodarcze – analiza wyników kontroli podmiotów gospodarczych przeprowadzanych przez WIOŚ Kielce – kontrola domowych palenisk, zwłaszcza w sezonie grzewczym (organy gmin – Straż Miejska) – wielkość emisji zanieczyszczeń do powietrza (roczne sprawozdania dot. korzystania ze środowiska – Urząd Marszałkowski w Kielcach) 	Monitoring stały, raportowanie raz w roku, doraźnie w przypadku zgłoszenia naruszenia prawa – kontrole interwencyjne
3.	Stan gleb	<ul style="list-style-type: none"> – analiza wyników pomiarów uzyskanych w ramach państwowego monitoringu środowiska (WIOŚ Kielce) – badania monitoringowe prowadzone przez inne podmioty (gminę, powiat (okresowe badania jakości gleb) oraz podmioty gospodarcze – kontrola zastosowanego systemu odprowadzania i unieszkodliwiania ścieków sanitarnych i przemysłowych oraz stanu technicznego instalacji i urządzeń temu służących (kontrole podmiotów gospodarczych przez WIOŚ Kielce) – kontrola skuteczności i prawidłowości gospodarki odpadami (roczne sprawozdania dot. gospodarki odpadami – Urząd Marszałkowski w Kielcach) 	Monitoring okresowy, raportowanie raz w roku, doraźnie w przypadku zgłoszenia naruszenia prawa – kontrole interwencyjne
4.	Jakość wód powierzchniowych i podziemnych	<ul style="list-style-type: none"> – analiza wyników pomiarów uzyskanych w ramach państwowego monitoringu środowiska (WIOŚ Kielce) – monitoring prowadzony przez inne organy administracji publicznej, gminę oraz podmioty gospodarcze – kontrola zastosowanego systemu odprowadzania i unieszkodliwiania ścieków sanitarnych – ilość odprowadzanych ścieków oraz ładunek zanieczyszczeń z poszczególnych sektorów gospodarki (roczne sprawozdania dot. korzystania ze środowiska – Urząd Marszałkowski w Kielcach) – kontrola przestrzegania postanowień wydawanych pozwoleń wodnoprawnych (PGW Wody Polskie) 	Raz do roku, doraźnie w przypadku zgłoszenia naruszenia prawa – kontrole interwencyjne

Źródło: opracowanie własne

Spis tabel

Tabela 1. Charakterystyka Jednolitych Części Wód Powierzchniowych występujących na terenie gminy miejskiej Starachowice.....	18
Tabela 2. Wyniki badań stanu i jakości JCWP PLRW2000823439 (WIOŚ 2017r.)	19
Tabela 3. Wykaz pomników przyrody ożywionej na terenie miasta Starachowice.....	23
Tabela 4. Proponowane środki i zalecenia łagodzące niekorzystne oddziaływania na środowisko wynikające z realizacji „Strategia Rozwoju Starachowic do roku 2027”	56
Tabela 5. Źródła danych służących do monitorowania efektów związanych z realizacją „Strategii Rozwoju Starachowic do roku 2027”	60

Spis rysunków

Rysunek 1 Gmina Starachowice na tle mapy topograficznej.....	14
Rysunek 2. Miasto Starachowice na tle GZWP	16
Rysunek 3. Zasięg JCWPd nr 102.....	17
Rysunek 4. Obszary zagrożenia powodziowego na terenie Starachowic	19
Rysunek 5. Obszar miasta Starachowice na tle Sieradowickiego Parku Krajobrazowego.	25
Rysunek 6. Obszar miasta Starachowice na tle OChK Doliny Kamiennej.	26
Rysunek 7. Obszar miasta Starachowice na tle obszarów Natura 2000.....	27

Spis załączników

1. Zmodyfikowana macierz oddziaływań „Strategii Rozwoju Starachowic do roku 2027”.
2. Oświadczenie autora opracowania.

ZAŁĄCZNIK 1. Zmodyfikowana macierz oddziaływań „Strategii Rozwoju Starachowic do roku 2027”

L.p.	WYSZCZEGÓLNIENIE	Ludzie	Różnorodność biologiczna	Zwierzęta	Rośliny	Wody powierzchniowe i podziemne	Powierzchnia ziemi i gleba	Krajobraz	Klimat, powietrze atmosferyczne	Zabytki i dobra materialne
1.	Cel strategiczny: Miasto nowoczesne i atrakcyjne - udoskonalenie struktury przestrzennej									
1.	Rewitalizacja przestrzeni w mieście zgodnie z zapisami Gminnego Programu Rewitalizacji	+	0/+	0/+	0/+	0/+	+	+	0/+	+
2.	Wykorzystanie potencjału policentrycznej struktury miasta	+	0	0	0	0	0	0	0	+
3.	Estetyzacja miasta – wykorzystanie designu w przestrzeni publicznej oraz uporządkowanie reklam poprzez wykorzystanie mechanizmów ustawy krajobrazowej	+	0	0	0	0	0	+	0	+
4.	Stworzenie Systemu Informacji Miejskiej (SIM) bazującego na dziedzictwie Starachowic	+	0	0	0	0	0	0	0	+
5.	Ochrona dziedzictwa krajobrazowego poprzez utworzenie parku kulturowego architektury mieszkaniowej	+	0	0	0	0	0	+	0	+
6.	Zagospodarowanie naturalnych przestrzeni publicznych w tym: zbiorników wodnych Pasternik i Lubianka, Parku Miejskiego oraz działania dążące do wykorzystania potencjału doliny rzeki Kamiennej,	+	+/-	+/-	+/-	+/-	0/+	+	0	+
7.	Wdrożenie zasad projektowania uniwersalnego w przestrzeni miejskiej,	+	0/+	0/+	0/+	0/+	0/+	+	0/+	+
8.	Adaptacja i tworzenie przestrzeni publicznych przyjaznych dzieciom i rodzicom	+	0	0	0	0	0	+	0	+
9.	Ograniczenie poziomu dekoncentracji instytucji publicznych w mieście	+	0	0	0	0	0	+	0	+
2.	Cel strategiczny: Usługi publiczne wysokiej jakości									
1.	Wprowadzanie rozwiązań zwiększających dostępność zasobów mieszkaniowych w tym mieszkań socjalnych, komunalnych i chronionych	+	0	0	0	0	0	0	0	+
2.	Wspieranie inicjatyw w zakresie zwiększenia dostępności usług opiekuńczo-wychowawczych przeznaczonych dla rodzin z dziećmi do 3. lat	+	0	0	0	0	0	0	0	0
3.	Poprawa jakości kształcenia w zakresie kompetencji kluczowych – wzmocnienie praktycznego wykorzystania umiejętności posługiwania się językami obcymi i nowymi technologiami w edukacji	+	0	0	0	0	0	0	0	0
4.	Kształcenie kompetencji interkulturowych wśród młodzieży jako element budowy społeczeństwa otwartego	+	0	0	0	0	0	0	0	0
5.	Promocja przedsiębiorczości wśród młodzieży – utworzenie „Klubu młodego przedsiębiorcy” w ramach struktur Centrum Obsługi Inwestora	+	0	0	0	0	0	0	0	0
6.	Rozwój systemowej współpracy szkół podstawowych z przedsiębiorcami	+	0	0	0	0	0	0	0	0
7.	Wzmocnienie oferty spędzania czasu wolnego, w tym w zakresie kultury, sportu i rekreacji	+	0	0	0	0	0	0	0	0
8.	Tworzenie warunków sprzyjających wykreowaniu markowego i rozpoznawalnego wydarzenia kulturowego	+	0	0	0	0	0	0	0	0
9.	Rozwijanie istniejącego systemu polityki senioralnej w wymiarze usługowym oraz infrastrukturalnym	+	0	0	0	0	0	0	0	0
3.	Cel strategiczny: Ograniczenie procesu wyludniania się Starachowic w oparciu o potencjał gospodarczy									
1.	Wykreowanie pozytywnej marki Starachowic jako atrakcyjnego miasta przemysłowego, komfortowego miejsca zamieszkania, satysfakcjonującego miejsca pracy oraz zróżnicowanej oferty czasu wolnego	+	0	0	0	0	0	0	0	0
2.	Działania na rzecz poprawy jakości miejsc pracy w Starachowicach	+	0	0	0	0	0	0	0	0/+
3.	Utworzenie Centrum Obsługi Inwestora na bazie potencjału kadrowego Urzędu Miejskiego	+	0	0	0	0	0	0	0	0
4.	Budowa dedykowanych pakietów wsparcia lokalnego sektora mikroprzedsiębiorstw, rzemiosła oraz handlu jako środowisk miastotwórczych	+	0	0	0	0	0	0	0	0
5.	Promocja rozwoju ekonomii społecznej jako instrumentu minimalizowania problemów społecznych	+	0	0	0	0	0	0	0	0
6.	Działania na rzecz stworzenia zielonej strefy aktywności gospodarczej na terenie Michałowa	+	N	N	N	0/+	0/+	+/-	+/-	+

L.p.	WYSZCZEGÓLNIENIE	Ludzie	Różnorodność biologiczna	Zwierzęta	Rośliny	Wody powierzchniowe i podziemne	Powierzchnia ziemi i gleba	Krajobraz	Klimat, powietrze atmosferyczne	Zabytki i dobra materialne
7.	Poprawa dostępności komunikacyjnej Starachowic w wymiarze zewnętrznym i wewnętrznym	+	0/-	0/-	0/-	+/-	+/-	0/+	0/+	+
8.	Wdrażanie rozwiązań na rzecz czystego powietrza w Starachowicach	+	+	+	+	0	0/+	0/+	+	+
9.	Wspieranie działań nastawionych na integrację cudzoziemców	+	0	0	0	0	0	0	0	0

Zastosowano następujące oznaczenia:

- (0)- brak zauważalnego oddziaływania w zakresie analizowanego przedsięwzięcia;
- (+)- potencjalnie pozytywne oddziaływanie;
- (-/+)- realizacja zadania może spowodować zarówno pozytywne, jak i negatywne oddziaływanie;
- (-)- potencjalnie negatywne oddziaływanie;
- (N)- brak możliwości jednoznacznego określenia spodziewanego oddziaływania